



Þekking og viðhorf stjórnenda íslenskra fyrirtækja til samkeppnismála

Rit. nr. 3/2020





Efnisyfirlit

I.	Samantekt	4
II.	Inngangur og aðferðarfræði	10
1.1.	Aðdragandi.....	10
1.2.	Könnunin byggir á fyrirmyndum erlendis frá.....	10
1.3.	Aðkoma MMR.....	11
1.4.	Úrtak og svörun.....	11
1.5.	Bakgrunnsbreytur og vigtun svara.....	11
III.	Niðurstöður könnunarinnar	15
2.	Þekking á samkeppnislögum.....	15
2.1.	4 af hverjum 10 þekkja bann við samráði.....	15
2.2.	4 af hverjum 10 þekkja bann við misnotkun á markaðsráðandi stöðu.....	16
2.3.	3 af hverjum 10 þekkja löggjöfina um samrunaeftirlit.....	17
2.4.	3 af hverjum 10 þekkja heimild Samkeppniseftirlitsins til að beita sér gegn samkeppnishamlandi hegðun eða háttsemi.....	19
2.5.	Lítil þekking á beitingu evrópskra samkeppnisreglna hér á landi.....	20
2.6.	Lítil þekking á lækunar- og niðurfellingarreglum varðandi sektir í samkeppnislögum.....	21
2.7.	2 af hverjum 3 vita að hver sem er getur sent ábendingu um möguleg brot á samkeppnislögum til Samkeppniseftirlitsins.....	22
3.	Samkeppnisaðstæður á mörkuðum.....	24
3.1.	3 af hverjum 10 skynja samráð.....	24
3.2.	1 af hverjum 3 skynjar misnotkun á markaðsráðandi stöðu.....	25
3.3.	1 af hverjum 4 skynjar samkeppnishamlandi ákvæði í lögum, reglum eða reglugerðum.....	27
3.4.	7 af hverjum 10 fyrirtækjum hafa ekki gert sérstakar ráðstafanir til þess að fylgja samkeppnislögum.....	29
4.	Fælingarmáttur samkeppnislaga.....	31
4.1.	10. gr. samkeppnislaga kemur í veg fyrir 53 samráðsmál á ársgrundvelli.....	33
4.2.	11. grein samkeppnislaga kemur að jafnaði í veg fyrir misnotkun á markaðsráðandi stöðu 15 sinnum á ársgrundvelli.....	36
4.3.	Fallið er frá áformum um 10 samruna á ári vegna samkeppniseftirlits.....	37
4.4.	Tveir þriðju telja sektir fæla fyrirtæki frá því að stunda samkeppnishamlandi starfsemi.....	41
4.5.	Þrjú fjórðu telja refsiaþbyrgð einstaklinga hafa fælingaráhrif.....	42
4.6.	Um 7 af hverjum 10 telja kostnað og umstang sem fylgir því að vera til rannsóknar hjá Samkeppniseftirlitinu hafa fælingaráhrif.....	42
4.7.	Tæplega 8 af hverjum 10 telja neikvæða fjölmiðlaumfjöllun fæla fyrirtæki frá samkeppnishamlandi starfsemi.....	44
4.8.	7 af hverjum 10 telja skaðabótagreiðslur til tjónþola hafa fælingaráhrif.....	45
4.9.	7 af hverjum 10 telja heimild Samkeppniseftirlitsins til að krefjast ógildingar samninga milli fyrirtækja fæla fyrirtæki frá samkeppnishamlandi starfsemi.....	45
4.10.	Helmingur telur að lækunar- og niðurfellingarreglur fæli fyrirtæki frá því að stunda samkeppnishamlandi starfsemi.....	46
5.	Framkvæmd samkeppnislaga.....	48
5.1.	4 af hverjum 10 telja samkeppnislög og starfsemi Samkeppniseftirlitsins vinna gegn samráði.....	49
5.2.	4 af hverjum 10 telja samkeppnislög og starfsemi Samkeppniseftirlitsins vinna gegn misnotkun á markaðsráðandi stöðu.....	50



5.3.	Um fjórðungur fyrirtækja hefur látið íslensk samkeppnislög og starfsemi Samkeppniseftirlitsins hafa áhrif á ákvarðanir um samruna og yfirtökur viðkomandi fyrirtækis.....	51
5.4.	Rúmur þriðjungur telur ákvarðanir Samkeppniseftirlitsins hafa meiri fælingaráhrif á þeim mörkuðum sem ákvörðunin nær til en á öðrum mörkuðum	52
5.5.	Rúmlega þriðjungur telur ákvarðanir Samkeppniseftirlitsins hafa meiri fælingaráhrif gagnvart brotum af því tagi sem ákvörðunin snýr að en annars konar brotum	53
5.6.	Helmingur stjórnenda íslenskra fyrirtækja telur Samkeppniseftirlitið gegna mikilvægu hlutverki við það að stuðla að virkri samkeppni á íslenskum mörkuðum	54
5.7.	Allir þurfa að leggja hönd á plóg til þess að efla samkeppni	55
5.8.	1 af hverjum 10 fyrirtækjum hefur verið í samskiptum við Samkeppniseftirlitið sl. fjögur ár	56



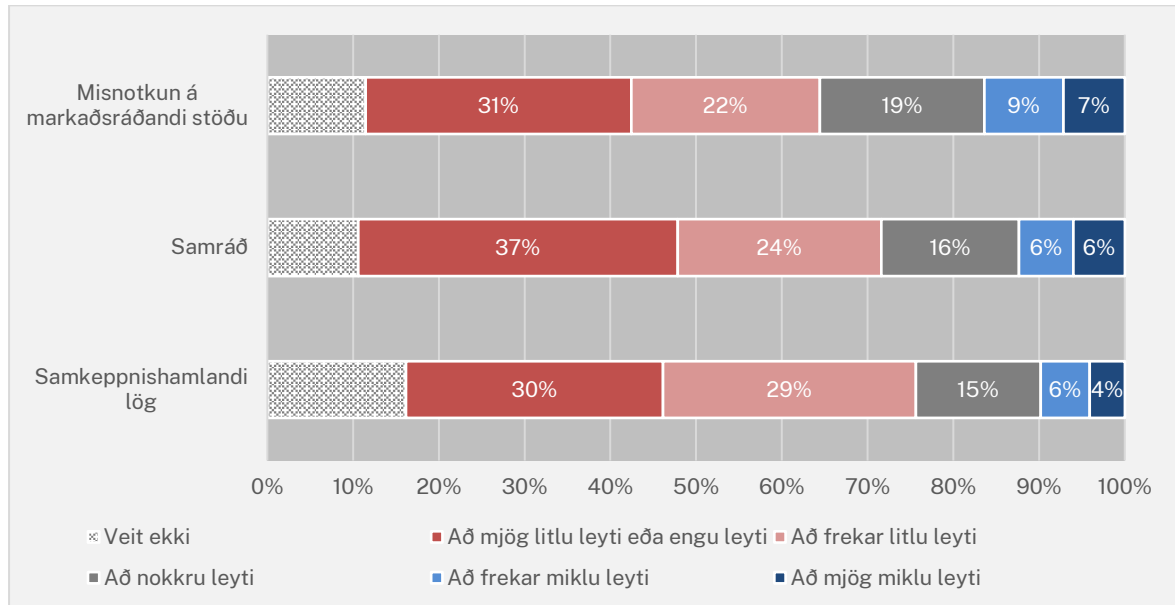
I. Samantekt

1. Samkeppniseftirlitið hefur að undanfögnu látið framkvæma kannanir á meðal almennings og fyrirtækja, með það að markmiði að afla betri upplýsinga um þekkingu og viðhorf þessara aðila til samkeppnismála. Þessar upplýsingar nýtast Samkeppniseftirlitinu, öðrum stjórnvöldum, málsvörum neytenda og þátttakendum í atvinnulífinu við mótun áherslna og stefnumörkunar á þessu sviði. Þá nýtast þessar kannanir við eftirfylgni við markmið sem sett hafa verið fram í fjármálaáætlunum á árunum 2018 til 2020 um að stuðla að aukinni þekkingu á heilbrigðum viðskiptaháttum og draga úr samkeppnislagabrotum. Jafnframt er í fjármálaáætlunum að finna markmið um jákvætt viðhorf almennings til atvinnulífsins og markaðseftirlits.
2. Gerð er grein fyrir niðurstöðum könnunar um viðhorf almennings til samkeppnismála í [skýrslu](#) Samkeppniseftirlitsins nr. 1/2019, *Viðhorf almennings til samkeppnismála*. Könnunin var framkvæmd á fyrri hluta ársins 2019 og var hún byggð á könnun sem framkvæmdastjórn Evrópusambandsins (ESB) hefur látið gera þrisvar sinnum í öllum aðildarríkjum sambandsins.
3. Könnunin sem birt er með þessari skýrslu tekur hins vegar til stjórnenda íslenskra fyrirtækja og var framkvæmd af MMR í lok árs 2019 og byrjun árs 2020. Um er að ræða netkönnun sem send var til stjórnenda rúmlega 8.000 íslenskra fyrirtækja, af öllum stærðum og gerðum, en tæplega 2.000 svör bárust. Við mótun könnunarinnar hafði Samkeppniseftirlitið til hliðsjónar áþekkar kannanir sem gerðar hafa verið í nágrennalöndum, þ.á m. Noregi, Bretlandi og Hollandi.
4. Með könnuninni var einkum leitað svara við eftirfarandi atriðum:
 - a) Þekking stjórnenda á kjarnareglum samkeppnisréttar, þ.e. íslenskum lögum og reglum EES-samningsins.
 - b) Viðhorf stjórnenda til samkeppnisaðstæðna á samkeppnismörkuðum hér á landi.
 - c) Að hve miklu leyti samkeppnislög og beiting þeirra komi í veg fyrir samkeppnishindrandi háttsemi fyrirtækja (fælingaráhrif).
 - d) Viðhorf stjórnenda til beitingar samkeppnisreglna, hvernig hægt væri að efla samkeppni á hér á landi og áhrif samkeppnislaga að öðru leyti.
5. Gerð er nánari grein fyrir könnuninni og framkvæmd hennar í kafla II hér á eftir, og ítarlegar niðurstöður úr hverri spurningu eru birtar í kafla III.
6. Að mati Samkeppniseftirlitsins er sérstök ástæða til að staldra við eftirfarandi niðurstöður könnunarinnar:

A. Stór hluti stjórnenda íslenskra fyrirtækja telur að samkeppnislagabrot eigi sér stað á sínum markaði (sjá nánar kafla III.3)
7. Athygli vekur að 35% stjórnenda töldu sig verða vara við misnotkun á markaðsráðandi stöðu, að nokkru, frekar miklu eða mjög miklu leyti, á þeim mörkuðum sem viðkomandi starfar. Þá töldu 28% sig verða vara við ólögmeitt samráð á sínum markaði. Jafnframt skynja um 25% stjórnenda samkeppnishamlandi lög eða reglur.



Mynd 1: Skynjun stjórnenda íslenskra fyrirtækja á samkeppnishamlandi aðstæðum eða háttsemi á þeim markaði sem viðkomandi fyrirtæki starfar



8. Þessar niðurstöður gefa vísbendingu um að nauðsynlegt sé að herða eftirlit með því að bannreglur samkeppnislaga séu virtar og ættu jafnframt að vera brýning til stjórnvalda um að meta í auknum mæli samkeppnisleg áhrif laga og reglna (samkeppnismat) og ryðja úr vegi hindrunum á þeim vettvangi.

B. Samkeppnislög og beiting þeirra dregur úr samkeppnishindrandi háttsemi (sjá kafla nr. III.4)

9. Samkeppnislög og starfsemi Samkeppniseftirlitsins virðast hafa töluverð áhrif á það hvernig fyrirtæki haga sinni ákvörðunartöku. Samkvæmt útreikningum sem byggja á niðurstöðum könnunarinnar, má áætla að á tímabilinu 2016-2019 hafi tilvist samkeppnislaga og aðhald Samkeppniseftirlitsins komið í veg fyrir um 53 samráð fyrirtækja og tæplega 15 brot á banni við misnotkun á markaðsráðandi stöðu, á hverju ári. Þá hafi verið hætt við samruna eða áformum um þá breytt í tæplega 14 tilvikum á ári hverju.

Tafla 1: Fjöldi skipta sem samkeppnislögin og mögulegar aðgerðir Samkeppniseftirlitsins höfðu haft afgerandi áhrif á ákvarðanir fyrirtækja árin 2016-2019¹

Tegund	Fjöldi skipta	
	Á ársgrundvelli	2016-2019
Bann við samráði	53	213
Fallið frá áformum um samruna	10	39
Áformum um samruna breytt	4	14
Bann við misnotkun á markaðsráðandi stöðu	15	59

10. Sýnt hefur verið fram á að samkeppnishindranir á borð við ólöglegt samráð, misnotkun á markaðsráðandi stöðu eða samkeppnishamlandi samruna hafa margvísleg skaðleg áhrif á

¹ Til að áætla fjölda skipta sem samkeppnislögin og starfsemi Samkeppniseftirlitsins höfðu áhrif á ákvarðanir fyrirtækja var horft til heildarfjölda skipta sem þátttakendur í könnuninni svöruðu að þessir þættir hefðu haft áhrif á ákvarðanir viðkomandi fyrirtækja. Þær niðurstöður voru svo nýttar til þess að áætla heildarfjölda skipta fyrir allt þýðið. Gert var ráð fyrir því að í tilfelli samrunamála væru tveir svarendur aðilar að hverju máli og í tilfelli samráðs væru þeir þrír, og að fyrirtæki þyrftu að hafa a.m.k. 100 m.kr. í ársveltu til að geta átt aðild að samruna sem varðaði samkeppnislögin, og a.m.k. 500 m.kr. í ársveltu til að geta brotið gegn banni við misnotkun á markaðsráðandi stöðu.



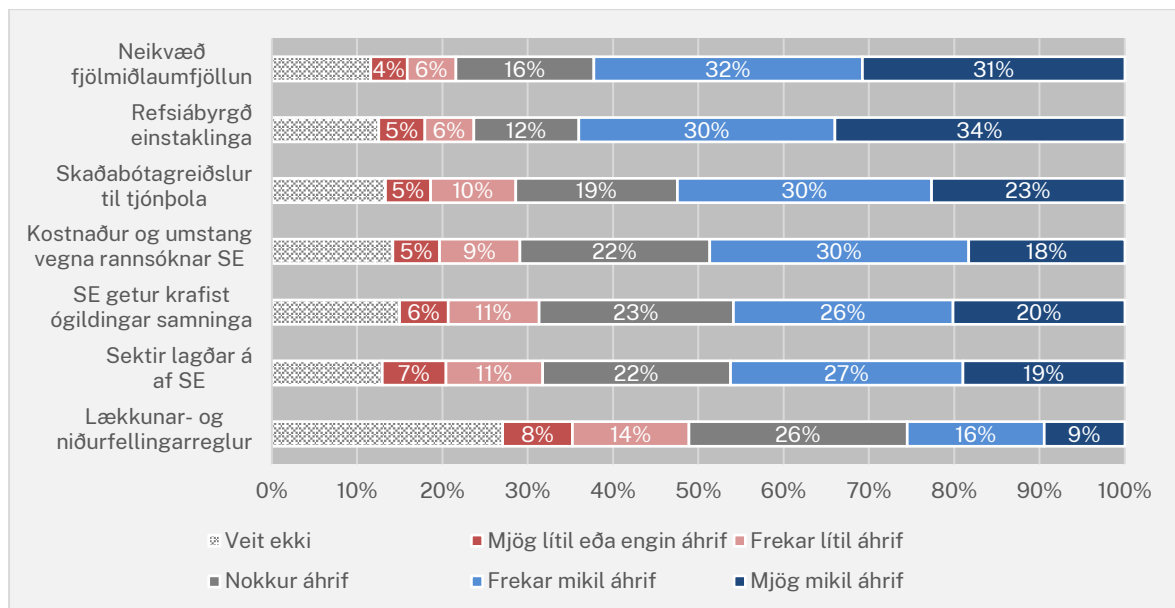
neytendur, svo sem hækkun verðs og versnandi þjónustu. Auk þess geta samkeppnishindranir haft almenn skaðleg efnahagsleg áhrif vegna minni nýsköpunar, lakari stjórnunar fyrirtækja og aukins ójöfnuðar sem alla jafna fylgir háttsemi af þessu tagi.

11. Það er því jákvætt og mikilvægt að samkeppnislög og varnaðaráhrif af beitingu þeirra leiði til árvekni fyrirtækja að þessu leyti. Skaði ólögmeats samráðs, misnotkunar á markaðsráðandi stöðu og annarrar samkeppnishamlandi háttsemi getur verið mikill og er því hér um umtalsverð áhrif að ræða. Til samanburðar má nefna að á tíu ára tímabilinu 2010-2019 tók Samkeppniseftirlitið 10 ákvarðanir sem snúa að samráðsbrotum, 16 ákvarðanir sem snerta misnotkun á markaðsráðandi stöðu og 8 ákvarðanir um ógildingu samruna. Ljóst er að fælingarmáttur samkeppnislaga virðist vera margfaldur á við þann fjölda ákvarðana sem eftirlitið tekur. Um leið er það þó áhyggjuefni ef fyrirtæki á markaði telja að þrátt fyrir fælingaráhrif samkeppnislaga og samkeppniseftirlits sé talsvert um samkeppnislagabrot, eins og rakið er í lið A hér að framan.

C. Efla þarf varnaðaráhrif af stjórnvaldssektum Samkeppniseftirlitsins og lækkunar- og niðurfellingarreglum samkeppnislaga (sjá kafla III.4)

12. Svör stjórnenda fyrirtækja fyrirtækja við spurningu um það hversu mikil áhrif nokkrir þættir hafa til að fæla fyrirtæki frá samkeppnishamlandi háttsemi leiða í ljós að stjórnvaldssektir og lækkunar- og niðurfellingarreglur hafa hvað minnst áhrif á að fæla fyrirtæki frá því að stunda samkeppnishamlandi starfsemi. Þar kemur í ljós að stjórnendur fyrirtækja telja að neikvæð fjölmiðlaumfjöllun og refsíabyrgð einstaklinga hafi mest áhrif, en tæplega 80% þeirra telja að þessir þættir hafi mjög mikil, frekar mikil eða nokkur áhrif að þessu leyti.
13. Hins vegar telur lægra hlutfall stjórnenda, eða tæplega 70%, að sektir Samkeppniseftirlitsins hafi slík fælingaráhrif. Þá telur einungis helmingur stjórnenda að lækkunar- og niðurfellingarreglur samkeppnislaga hafi sambærileg fælingaráhrif.

Mynd 2: Yfirlit yfir það hversu mikil áhrif nokkrir þættir hafa til að fæla fyrirtæki frá því að stunda starfsemi sem hefur samkeppnishamlandi áhrif



14. Sláandi er einnig að samkvæmt könnuninni töldu einungis 7% stjórnenda sig þekkja til lækkunar- og niðurfellingarreglna samkeppnislaga (sjá nánar kafla III.2.6).
15. Að mati Samkeppniseftirlitsins gefa þessar niðurstöður til kynna að lækkunar- og niðurfellingarreglur samkeppnislaga séu ekki að skila tilætluðum árangri. Helst sú ályktun í



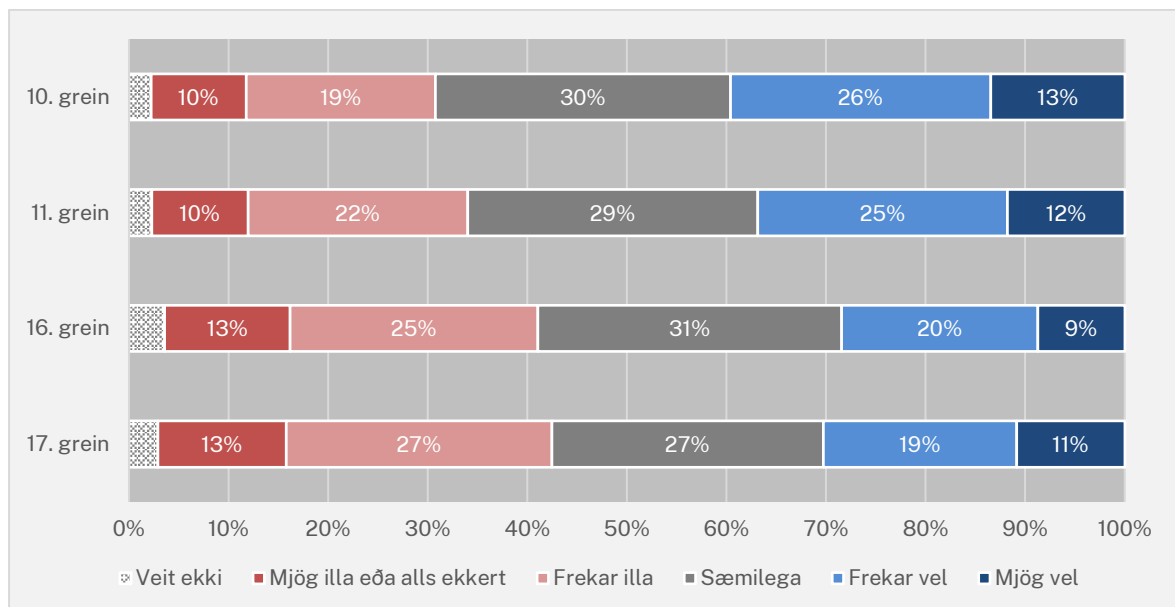
hendur við þá staðreynd að fremur fátítt er að fyrirtæki nýti sér þessi úrræði. Full ástæða er því til að grípa til aðgerða vegna þessa.

16. Þá gefa framangreindar niðurstöður til kynna að efla þurfi varnaðaráhrif stjórnvaldssekta í samkeppnismálum. Nefna má einnig í þessu sambandi að dæmi eru um að sama fyrirtækið hafi á liðnum árum verið beitt stjórnvaldssektum vegna sömu tegundar brota oftast en einu sinni. Gefur þetta m.a. tilefni til að huga að því hvort fjárhæð stjórnvaldssekta skapi nægileg varnaðaráhrif.
17. Athyglisvert er einnig í þessu sambandi að aðeins 4 af hverjum 10 stjórnendum fyrirtækja sem svöruðu könnuninni eru mjög sammála eða frekar sammála þeirri fullyrðingu að samkeppnislög og eftirlit Samkeppniseftirlitsins vinni gegn samráði. Svipað hlutfall er sömu skoðunar að því er varðar misnotkun á markaðsráðandi stöðu. Sjá nánar um þetta í köflum III.5.1 og III.5.2.
18. Benda þessar niðurstöður einnig til þess að þörf sé á meiri festu í samkeppniseftirliti hér á landi.

D. Efla þarf þekkingu stjórnenda á kjarnaákvæðum samkeppnislaga og EES-samningsins (sjá nánar kafla III.2)

19. Aðeins um 30-40% stjórnenda fyrirtækja töldu sig þekkja kjarnaákvæði samkeppnislaga mjög vel eða frekar vel. Til kjarnaákvæða í þessu sambandi teljast ákvæði 10. gr. um bann við samráði, 11. gr. um bann við misnotkun á markaðsráðandi stöðu, 16. gr. um heimildir Samkeppniseftirlitsins til íhlutunar og 17. gr. um samrunaeftirlit.
20. Athyglisvert er að um 30% stjórnenda töldu sig þekkja bannreglur samkeppnislaga (10. og 11. gr.) illa eða alls ekkert. Þá töldu 40% stjórnenda sig þekkja samrunareglur illa eða alls ekkert.

Mynd 3: Mat stjórnenda fyrirtækja á hversu vel þeir þekkja fjórar greinar samkeppnislaga



21. Þekking á evrópskum samkeppnisreglum og mögulegri beitingu þeirra hér á landi var enn lakari en einungis 8% stjórnenda töldu sig þekkja frekar vel eða mjög vel til evrópskra samkeppnisreglna, mögulegrar beitingar þeirra hér á landi og lögsögu framkvæmdastjórnar ESB og Eftirlitsstofnunar EFTA (ESA). Þá telja einungis 7% stjórnenda sig þekkja til lækkunar- og niðurfellingarreglna samkeppnislaga, eins og áður greinir.



22. Gefa þessar niðurstöður til kynna að efla þurfi þekkingu stjórnenda á kjarnaákvæðum samkeppnislaga og EES-samningsins. Þetta er ekki síst mikilvægt nú um stundir, enda er virk samkeppni til þess fallin að hraða endurreisn atvinnulífsins í kjölfar efnahagsáfalla af völdum COVID-19. Þá kallar aukin ábyrgð fyrirtækja samkvæmt lögum nr. 103/2020, um breytingu á samkeppnislögum, á enn meiri þekkingu stjórnenda. Er hér vísað til þess að frá og með næstu áramótum verður fyrirtækjum falið að meta hvort undantekningar frá banni við ólögsmætu samráði taki til samstarfs þeirra á milli.

E. Framkvæmd samkeppnislaga og starfsemi Samkeppniseftirlitsins vinnur gegn samkeppnishamlandi háttsemi en ýmis tækifæri eru til þess að efla samkeppni enn frekar (sjá nánar kafla III.5)

23. Hvað varðar framkvæmd samkeppnislaga og aðra starfsemi Samkeppniseftirlitsins þá telja um 4 af hverjum 10 svarendum að samkeppnislög og starfsemi Samkeppniseftirlitsins vinni gegn samráði á milli fyrirtækja og gegn misnotkun á markaðsráðandi stöðu. Um 2 af hverjum 10 svarendum var hins vegar ósammála því. Um helmingur stjórnenda telur Samkeppniseftirlitið gegna mikilvægu hlutverki við að stuðla að virkri samkeppni á íslenskum mörkuðum. Um 13% svarenda var hins vegar ósammála því.
24. Svarendur voru jafnframt spurðir að því hvernig þeir teldu að hægt væri að efla samkeppni á þeim mörkuðum sem fyrirtæki viðkomandi starfaði á. 29% svarenda gáfu skriflegt svar og sneri hluti ábendinganna að því sem löggjafarvaldið, ríkið og aðilar á vegum þess gætu haft áhrif á, s.s. með því að girða fyrir kennitölufلاك, einfalda regluverk og auka gagnsæi í kringum öll innkaup og útboð í stað þess að styðjast við lengri tíma rammamál, setja reglur um og hafa eftirlit með krosseignatengslum fyrirtækja á sama markaði og auka eftirlit með félagslegum undirboðum á vinnumarkaði sem skertu samkeppnishæfni fyrirtækja sem fylgdu lögum þar að lútandi.
25. Þess var jafnframt óskað að Samkeppniseftirlitið sinnti betur fræðandi hlutverki sínu og úrskurðir þess væru meira leiðbeinandi, að löggjafinn afnæmi sértækar undanþágur sem viss fyrirtæki eða atvinnugreinar hafi frá því að fylgja samkeppnislögum, og að samkeppnisyfirlönd spornuðu gegn óhóflegum uppkaupum fyrirtækja og samþjöppun í vissum atvinnugreinum og beittu sér jafnvel fyrir því að brjóta upp markaðsráðandi fyrirtæki.

F. Helstu ályktanir

26. Með hliðsjón af framangreindu telur Samkeppniseftirlitið að niðurstöður könnunarinnar gefi tilefni til þess að huga að a.m.k. eftirtöldum atriðum:
- Taka þarf alvarlega þá staðreynd að stór hluti stjórnenda íslenskra fyrirtækja telur sig verða varan við samkeppnislagaþrot og samkeppnishamlandi háttsemi á sínum markaði. Samkeppniseftirlitið mun huga að þessu við úrlausn og forgangsröðun mála.
 - Mikilvægt er að auka vægi lækkunar- og niðurfellingarreglna samkeppnislaga. Samkeppniseftirlitið vinnur nú að endurskoðun á reglum um þetta og kynningu á þeim.
 - Hugsa þarf að varnaðaráhrifum stjórnvaldssekta Samkeppniseftirlitsins. Mikilvægt er að huga að þessum varnaðaráhrifum við framkvæmd samkeppnislaga.
 - Auka þarf sýnileika evrópskra samkeppnisreglna og lögsögu ESA á þessu sviði hér á landi.
 - Stjórnvöld þurfa í auknum mæli að grípa til aðgerða til þess að styðja við virka samkeppni. Þær aðgerðir sem þar koma til greina eru:



- Að meta samkeppnisleg áhrif laga og reglna (samkeppnismat) og ryðja úr vegi hindrunum á þeim vettvangi,
- Að nýta útboð í ríkari mæli til kaupa á vörum og þjónustu,
- Að afnema sértækar undanþágur frá samkeppnislögum sem viss fyrirtæki og atvinnugreinar hafa.
- Efla þarf þekkingu stjórnenda fyrirtækja, meðal annars með því að gera umfjöllun um samkeppnisreglur enn aðgengilegri. Samkeppniseftirlitið, aðilar sem bjóða símenntun og samtök fyrirtækja þurfa að huga að þessu.



II. Inngangur og aðferðarfræði

27. Markmið þessa rits er að varpa ljósi á þekkingu og viðhorf stjórnenda íslenskra fyrirtækja til samkeppnismála. Til að ná því markmiði var framkvæmd viðhorfskönnun á meðal stjórnenda íslenskra fyrirtækja. Var henni ætlað að leiða í ljós þekkingu stjórnenda fyrirtækja á meginreglum samkeppnislaga, mati þeirra á samkeppnisaðstæðum á mörkuðum, og kanna hvers konar áhrif samkeppnislög og framkvæmd íslenskra samkeppnisyfivalda á þeim hafi til þess að draga úr samkeppnishamlandi starfsemi á íslenskum mörkuðum.
28. Þegar talað er um samkeppnislög í könnuninni og í þessu riti er átt við lög nr. 44/2005 með síðari tíma breytingum.²
29. Um var að ræða netkönnun sem var send til forsvarsmanna íslenskra fyrirtækja.³ MMR sá um framkvæmd könnunarinnar og stóð hún yfir í tæpa tvo mánuði. Hún var fyrst send út þann 26. nóvember 2019 og henni lokað 23. janúar 2020.

1.1. Aðdragandi

30. Þessi könnun var framkvæmd í framhaldi af könnun sem MMR framkvæmdi fyrir eftirlitið dagana 30. apríl til 3. maí 2019, um þekkingu og viðhorf almennings til samkeppnismála. Sú könnun var byggð á könnun sem framkvæmdastjórn Evrópusambandsins hefur þrisvar látið gera í öllum aðildarríkjum sambandsins. Nánar er fjallað um hana í riti 1/2019 í ritroð Samkeppniseftirlitsins, *Viðhorf almennings til samkeppnismála*⁴.

1.2. Könnunin byggir á fyrirmyndum erlendis frá

31. Samkeppnisyfivöld nokkurra ríkja hafa framkvæmt kannanir á meðal stjórnenda fyrirtækja til þess að varpa ljósi á þekkingu og viðhorf þeirra til samkeppnismála.
32. Árið 2011 framkvæmdi London Economics könnun meðal stjórnenda breskra fyrirtækja fyrir bresk samkeppnisyfivöld þar sem spurt var út í þekkingu á samkeppnislögum og fælingaráhrif laganna. Könnunin var símakönnun og niðurstöður hennar voru gefnar út í skýrslu sem nefnist *The Impact of Competition Interventions on Compliance and Deterrence*.⁵ Í Noregi framkvæmdi Kantar TNS könnun á meðal norskra fyrirtækja fyrir norska samkeppniseftirlitið, Konkurransetilsynet, í desember 2017 til janúar 2018.⁶ Í Hollandi framkvæmdi SEO Economisch Onderzoek rannsókn fyrir hollensk samkeppnisyfivöld sem fólst meðal annars í netkönnun á meðal fyrirtækja frá apríl til ágúst 2010, þar sem þýðið var hollensk fyrirtæki með 100 starfsmenn eða fleiri, og gaf út skýrsluna *Anticipating cartel and merger control* í janúar 2011.⁷
33. Allar þessar greiningar voru hafðar til hliðsjónar við hönnun könnunar Samkeppniseftirlitsins og byggja spurningar að miklu leyti á hinum erlendu könnunum.

² Sjá <https://www.althingi.is/lagas/nuna/2005044.html>

³ Könnunin var send á tölvupóstföng tengiliða íslenskra fyrirtækja hjá Fyrirtækjaskrá. Óskað var eftir því að viðtakendur myndu áframsenda póstinn til forsvarsmanns viðkomandi fyrirtækis í þeim tilvikum þar sem tengiliðurinn var ekki fyrirvarmaður viðkomandi fyrirtækis.

⁴ Sjá <https://www.samkeppni.is/media/pistlar/Rit-nr.-1-2019.pdf>

⁵ Sjá https://webarchive.nationalarchives.gov.uk/20140402165036/http://oft.gov.uk/shared_oft/reports/Evaluating-OFTs-work/oft1391.pdf

⁶ Sjá: <https://konkurransetilsynet.no/konkurranseskriminalitet-en-av-tre-bedriftsledere-mener-det-skjer-ulovlig-samarbeid-i-egen-bransje/>

⁷ Sjá: https://www.acm.nl/sites/default/files/old_publication/bijlagen/7188_SEO%20Report%202010%20Anticipating%20cartel%20and%20merger%20control.pdf



1.3. Aðkoma MMR

34. MMR framkvæmdi könnunina fyrir hönd Samkeppniseftirlitsins, í kjölfar verðkönnunar. Könnunin var netkönnun, og var send á tölvupóstföng tengiliða íslenskra fyrirtækja hjá Fyrirtækjaskrá. Hlutverk MMR var að framkvæma könnunina og veita aðferðafræðilega ráðgjöf við framsetningu spurninganna þannig að röð þeirra og svarmöguleikar hámrökuðu líkur á því að niðurstöður hennar nýttust til að ná markmiðum könnunarinnar. Jafnframt komu sérfræðingar MMR með athugasemdir við undirbúning könnunarinnar til að tryggja að þær aðferðir sem notaðar væru við framkvæmd hennar væru viðeigandi (e. valid) og traustar (e. reliable). Fyllsta trúnaðar var gætt við meðferð þeirra upplýsinga sem aflað var og ekki mögulegt að reka svör til einstakra svarenda.

1.4. Úrtak og svörun

35. Við undirbúning könnunarinnar var leitast við að ná til breiðs hóps fyrirtækja sem endurspegluðu íslenskt atvinnulíf með sem bestum hætti. Í könnunum af þessu tagi getur stundum verið erfitt að ná til minni og meðalstórra fyrirtækja, sem getur bjagað niðurstöðurnar hvað varðar vægi stærri fyrirtækja.
36. Samkeppniseftirlitið leitaði því til Fyrirtækjaskrár sem afhenti stofnuninni lista yfir öll skráð einkahlutafélög, hlutafélög og samlagshlutafélög, auk veltu síðastliðins árs, atvinnugreinaflokunar, fjölda ársverka og netfangs tengiliðar (um 40 þúsund félög). Ákveðið var að taka öll félög sem annað hvort voru án veltu á síðastliðnu ári, eða með innan við eitt ársverk út úr þýðinu. Leiddi það til þess að heildarstærð þýðisins sem notast var við var 10.025 fyrirtæki. Af þeim voru 1.859 fyrirtæki sem annað hvort voru ekki með skráð netfang hjá Fyrirtækjaskrá, eða netfangið var rangt eða óvirkt, svo endanlegt úrtak var 8.166 fyrirtæki.
37. Heildarfjöldi svara sem barst var 1.966, eða 24%. Niðurstöðurnar voru vigtaðar með tilliti til dreifingar atvinnugreina og veltu fyrirtækja, til þess að svörin myndu endurspegla þýðið sem best. Í samanburði við þær erlendu rannsóknir sem voru hafðar til hliðsjónar er heildarsvarhlutfallið ásættanlegt. Í könnuninni meðal norskra fyrirtækja 2017 var svarhlutfallið 20% og í hollensku könnuninni 2010 11%.⁸

1.5. Bakgrunnsbreytur og vigtun svara

38. Við úrvinnslu úr könnuninni hafa svör fyrirtækja verið flokkuð eftir nokkrum bakgrunnsbreytum til að hægt sé að greina hvort marktækur munur sé á svörum mismunandi hópa fyrirtækja. Í listanum frá Fyrirtækjaskrá voru fyrirtæki flokkuð eftir íslenskri atvinnugreinaflokun og veltu, og niðurstöður könnunarinnar vigtaðar m.t.t. þessara tveggja breyta. Er það gert til þess að niðurstöðurnar endurspegli sem best raunverulega dreifingu íslenskra fyrirtækja.
39. Við vigtun svaranna var notuð RIM (Random Iterative Method) weighting aðferðarfræði, sem er ítrekunaraðferð sem reiknar vigtirnar á þann hátt að hver vögbreyta fyrir sig fær rétta dreifingu miðað við þýðið. Í raun fær hver svarandi eina vigt fyrir hverja vögbreytu en endanleg vigt er því margfeldi af þeim vögtölum.

⁸ Úrtakið í hollensku könnuninni var 4.831 fyrirtæki. 512 þeirra svöruðu könnuninni í heild eða að hluta til (11%), en 342 af þeim í heild sinni (7%). Breska könnunin sem fjallað er um hér að ofan var símakönnun, þar sem hringt var í 809 fyrirtæki sem svöruðu öll.

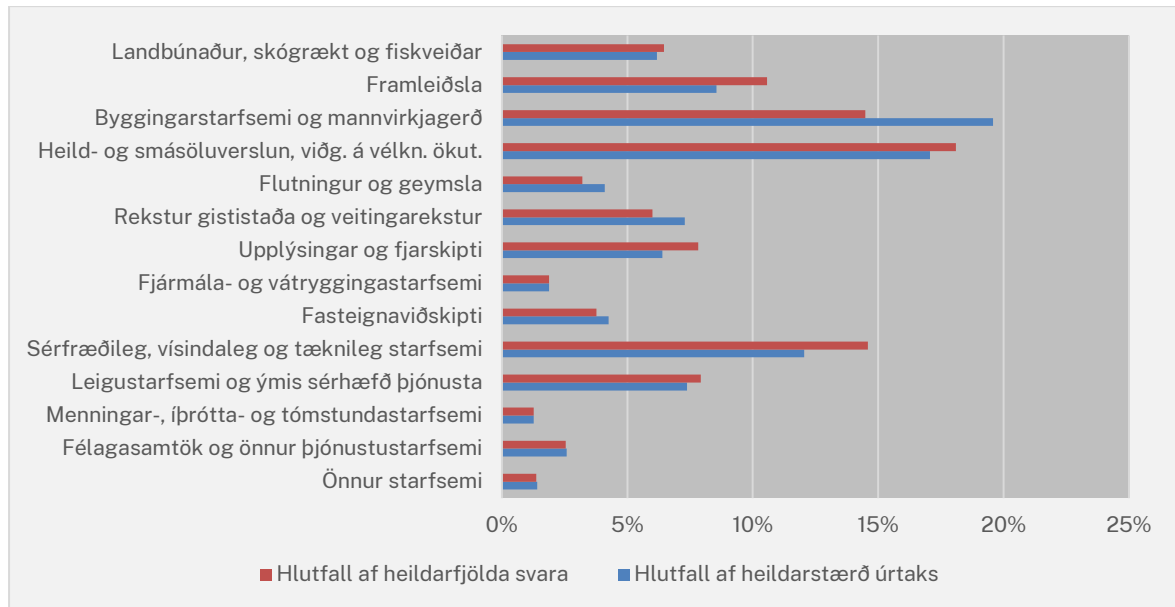


40. Miðað var við ÍSAT2008 staðalinn fyrir flokkun eftir atvinnugreinum, og var flokkað eftir bálkum.⁹ Í þeim tilvikum þar sem fyrirtæki er skráð með fleiri en eitt ÍSAT númer, er miðað við aðalstarfsemi þess. Bálkarnir skv. staðlinum eru eftirfarandi (meðal vogtölur hverrar atvinnugreinar sem notast var við er að finna innan sviga):
- A. Landbúnaður, skógrækt og fiskveiðar (0,96)
 - B. Námugröftur og vinnsla hráefna úr jörðu
 - C. Framleiðsla (0,81)
 - D. Rafmagns- gas og hitaveitur
 - E. Vatnsveita, fráveita, meðhöndlun úrgangs
 - F. Byggingarstarfsemi og mannvirkjagerð (1,35)
 - G. Heild- og smásöluverslun, viðgerðir á vélknúnum ökutækjum (0,94)
 - H. Flutningur og geymsla (1,28)
 - I. Rekstur gististaða og veitingarekstur (1,21)
 - J. Upplýsingar og fjarskipti (0,82)
 - K. Fjármála- og váttryggingarstarfsemi (1,00)
 - L. Fasteignaviðskipti (1,13)
 - M. Sérfræðileg, vísindaleg og tæknileg starfsemi (0,83)
 - N. Leigustarfsemi og ýmis sérhæfð þjónusta (0,93)
 - O. Opinber stjórnsýsla og varnarmál; almannatryggingar
 - P. Fræðslustarfsemi
 - Q. Heilbrigðis- og félagsþjónusta
 - R. Menningar-, íþróttar- og tómstundastarfsemi (1,00)
 - S. Félagasamtök og önnur þjónustustarfsemi (1,02)
 - T. Atvinnurekstur innan heimilis, þjónustustarfsemi og vöruframleiðsla til eigin nota
 - U. Starfsemi stofnana og samtaka með úrlendisrétt
41. Ekkert félaganna í úrtakinu tilheyrði flokki T né U auk þess sem flokkar B, D, E, O, P og R voru sameinaðir í flokkinn *önnur starfsemi* (sem hafði meðal vogtöluna 1,07), vegna lítils fjölda svarenda í þeim flokkum.
42. Skattskyld velta árið 2018 samkvæmt gögnum frá Fyrirtækjaskrá var notuð til grundvallar flokkuninni sem byggðu á veltu. Flokkunin var ákveðin með hliðsjón af dreifingu veltu fyrirtækja í úrtakinu og meðal þeirra svara sem bárust. Flokkunin sem notuð var er eftirfarandi (meðal vogtölur hvers flokks innan sviga):
- Innan við 5 m.kr. (1,17)
 - 5-10 m.kr. (1,22)
 - 10-20 m.kr. (1,08)
 - 20-50 m.kr. (1,01)
 - 50-100 m.kr. (1,03)
 - 100-500 m.kr. (0,84)
 - 500 m.–1 ma.kr. (0,75)
 - 1-5 ma.kr. (0,85)
 - Yfir 5 ma.kr. (0,70)

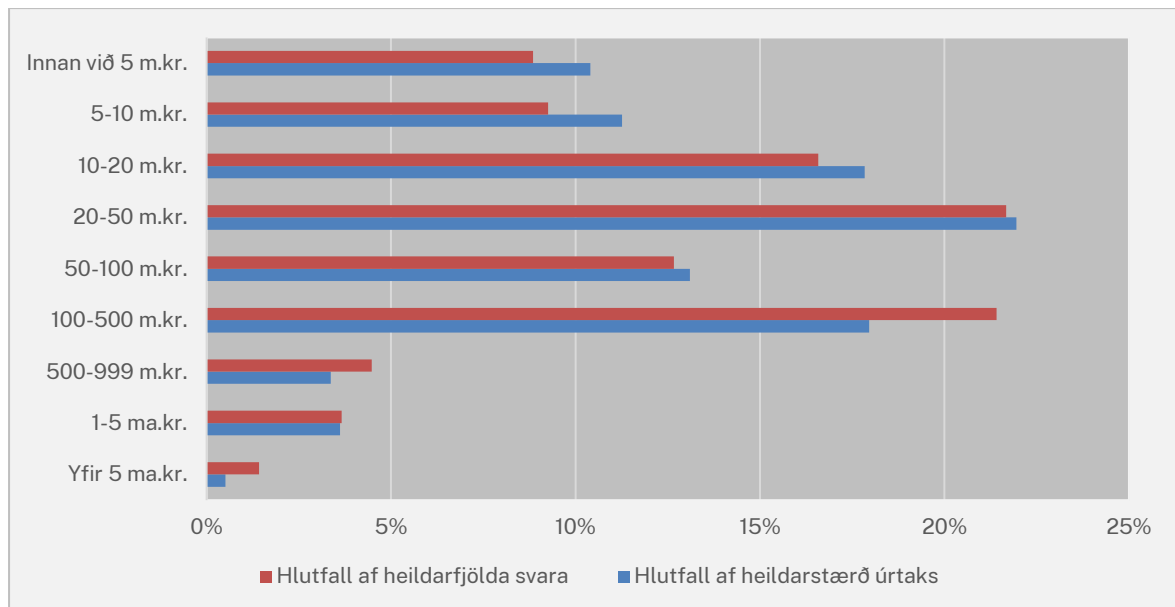
⁹ ÍSAT2008 staðallinn byggir á atvinnugreinaflokkun Evrópusambandsins, NACE. Sjá <https://www.hagstofa.is/media/49171/isat2008.pdf>



Mynd 4: Dreifing úrtaksins og svara eftir atvinnugreinum



Mynd 5: Dreifing úrtaksins og svara eftir veltu fyrirtækja



43. Auk þessara tveggja breyta voru tíu spurningar úr könnuninni nýttar sem bakgrunnsbreytur:

- Fjöldi starfsfólks (svarendur gátu valið milli 1, 2-5, 6-9, 10-49 og 50 eða fleiri)
- Staða svaranda innan fyrirtækis (svarendur gátu valið á milli forstjóri, framkvæmdastjóri, fjármálastjóri, millistjórnandi og annað)
- „Að hversu miklu eða litlu leyti skynjar þú að til staðar sé samráð um samkeppnishamlandi aðgerðir á milli aðila á þeim markaði eða mörkuðum sem fyrirtæki þitt starfar á?“ (sjá kafla III.3.1)
- „Að hversu miklu eða litlu leyti skynjar þú að markaðsráðandi aðili á þeim markaði eða mörkuðum sem fyrirtæki þitt starfar á misnoti markaðsráðandi stöðu sína?“ (sjá kafla III.3.2)



- „Að hversu miklu eða litlu leyti skynjar þú að til staðar séu samkeppnishamlandi lög, reglur eða reglugerðir á þeim markaði eða mörkuðum sem fyrirtæki þitt starfar á?“ (sjá kafla III.3.3)
 - „Í hversu mörgum tilvikum var fallið frá áformum um samruna vegna óvissu um það hvort Samkeppniseftirlitið myndi samþykkja hann eða ekki?“ (sjá kafla III.4.3)
 - „Hversu oft var upphaflegum áformum um samrunann breytt gagngert til þess að samrýmast betur samkeppnislögum og auka líkurnar á því að Samkeppniseftirlitið myndi samþykkja samrunann?“ (sjá kafla III.4.3)
 - „Frá 1. janúar 2016 til dagsins í dag, hversu oft hefur fyrirtæki þitt látið 10. grein samkeppnislaga og mögulegar aðgerðir Samkeppniseftirlitsins á grunni hennar hafa afgerandi áhrif á ákvörðunartöku í tengslum við viðskipti, gerð samninga, eða annað samstarf við ótengd fyrirtæki?“ (sjá kafla III.4.1)
 - „Frá 1. janúar 2016 til dagsins í dag, hversu oft hefur fyrirtæki þitt hætt við, eða gert marktækar breytingar, á tiltekinni hegðun eða aðgerðum vegna óvissu tengdri 11. grein samkeppnislaga og mögulegra aðgerða Samkeppniseftirlitsins á grunni hennar?“ (sjá kafla III.4.2)
 - „Hefur fyrirtæki þitt verið í samskiptum við Samkeppniseftirlitið frá 1. janúar 2016 til dagsins í dag?“ (sjá kafla III.5.8)
44. Umfjöllun þar sem svör við spurningum eru greind eftir bakgrunnsbreytum er aðeins sett fram í texta í þeim tilvikum þar sem tölfræðilega marktækur munur mælist á milli hópa innan viðkomandi bakgrunnsbreytu eða þegar tölfræðilega marktækur munur mælist á milli tiltekinna hópa innan viðkomandi bakgrunnsbreytu. Notað er kí-kvaðrat (chi-square) marktæktarpróf þar sem miðað er við 95% vissu (öryggisbil).



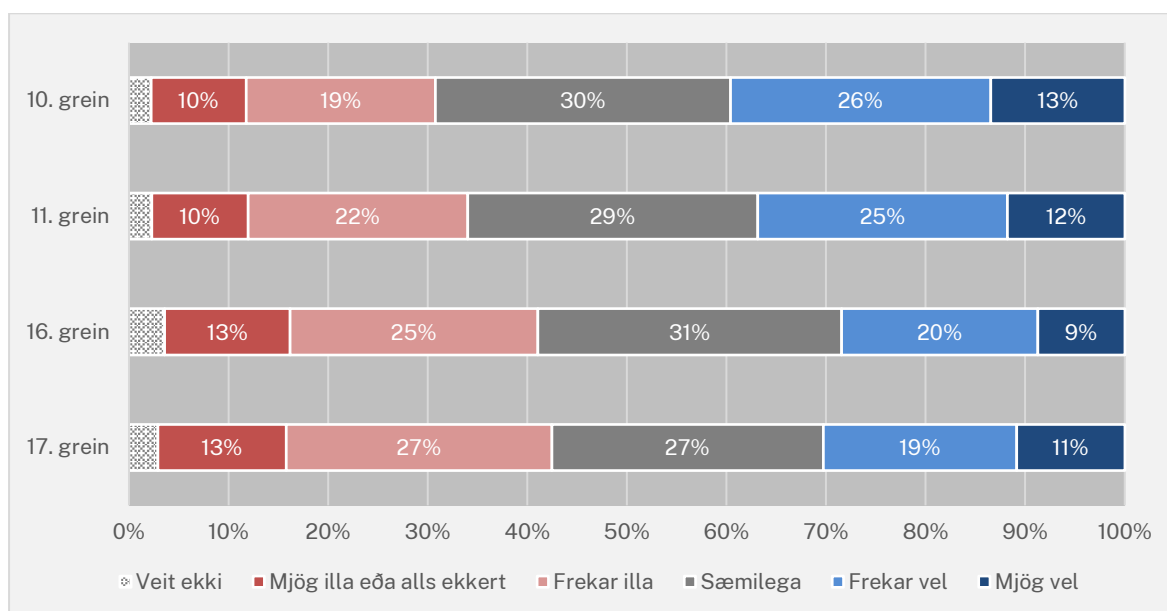
III. Niðurstöður könnunarinnar

2. Þekking á samkeppnislögum

45. Fyrsti hluti könnunarinnar fjallaði um þekkingu svarenda á nokkrum ákvæðum samkeppnislaga. Fyrsta spurningin var „Hversu vel eða illa myndir þú segja að þú þekkir eftirfarandi ákvæði í samkeppnislögum?“:

- 10. grein, sem snýst um bann við samráði
- 11. grein, sem snýst um bann við misnotkun á markaðsráðandi stöðu
- 16. grein, sem snýst um að Samkeppniseftirlitið geti beitt sér gegn samkeppnishamlandi hegðun eða háttsemi opinberra jafnt sem einkaaðila
- 17. grein, sem snýst um skyldu fyrirtækja til að tilkynna samruna og yfirtökur til Samkeppniseftirlitsins

Mynd 6: Mat stjórnenda fyrirtækja á hversu vel þeir þekkja fjórar greinar samkeppnislaga



46. Þekking stjórnenda fyrirtækja er mest á 10. greininni, (69% kváðust þekkja hana sæmilega, frekar vel eða mjög vel), og því næst kemur 11. greinin (66%), 16. greinin (60%) og loks 17. greinin (57%). Fyrir þær tvær fyrrnefndu er hlutfall þeirra sem þekkja greinarnar frekar vel eða mjög vel hærra en þeirra sem þekkja þær frekar illa eða mjög illa, en því er öfugt farið fyrir þær tvær síðarnefndari.

47. Því næst voru fjórar spurningar þar sem spurt var um evrópska samkeppnisregluverkið og lögsögu evrópskra samkeppnisyfirvalda á Íslandi, þekkingu á lækkunar- og niðurfellingarreglum í samkeppnislöggjöfinni og vitneskju um að öllum gefist kostur á að koma á framfæri við Samkeppniseftirlitið nafnlausum ábendingum um möguleg samkeppnislagabrot.

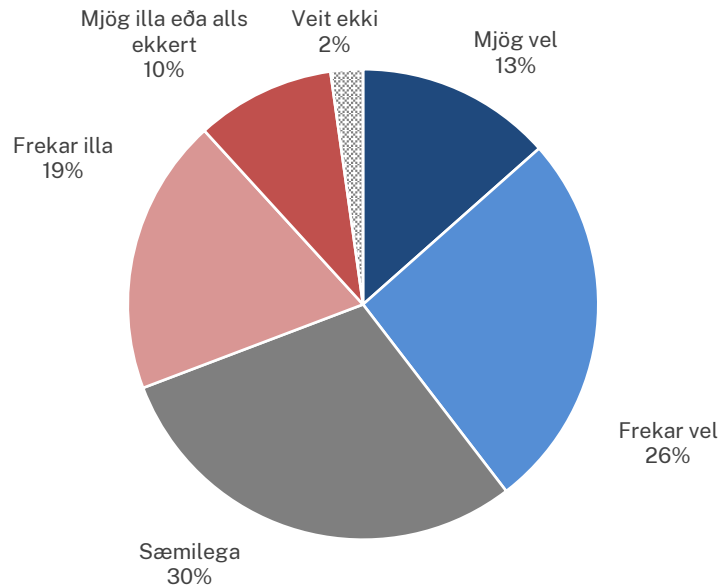
2.1. 4 af hverjum 10 þekkja bann við samráði

48. Fleiri stjórnendur íslenskra fyrirtækja telja sig hafa meiri þekkingu á 10. grein samkeppnislaga en á öðrum greinum laganna sem spurt var um. 39% svarenda svöruðu því til að þau þekktu ákvæðið frekar vel eða mjög vel og 30% svarenda töldu sig þekkja ákvæðið sæmilega. 29%



töldu sig þekkja ákvæðið frekar illa, mjög illa eða alls ekkert, og 2% svöruðu spurningunni með *veit ekki*.

Mynd 7: Hversu vel eða illa myndir þú segja að þú þekkir 10. grein samkeppnislaga, ákvæði um bann við samráði?



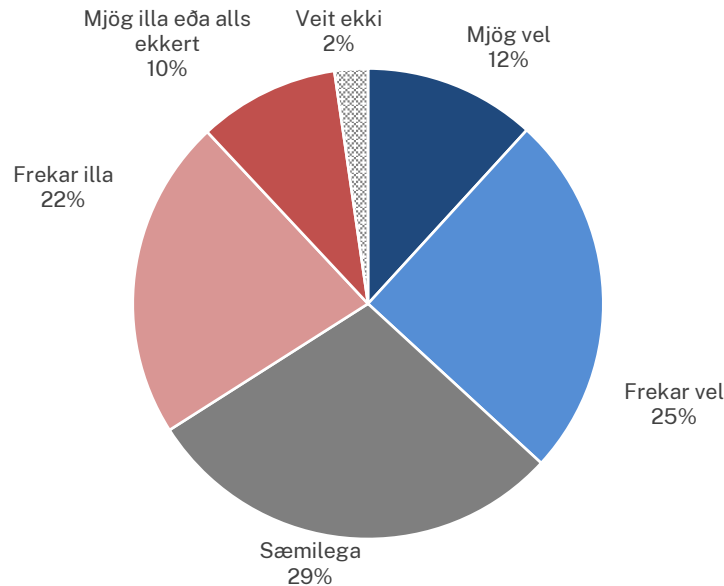
49. Þegar svörin við þessari spurningu eru sundurgreind eftir bakgrunnsbreytum er munur á þekkingu eftir atvinnugreinum, veltu fyrirtækja, fjölda starfsfólks fyrirtækja, hvort viðkomandi skynji samráð á markaðnum eða samkeppnishamlandi reglur eða lög, og loks hvort viðkomandi hafi verið í samskiptum við Samkeppniseftirlitið.
50. Þegar horft er til sundurgreiningar eftir veltu og starfsmannafjölda fyrirtækja er hlutfall þeirra sem telja sig þekkja bann við samráði frekar vel eða mjög vel hærra á meðal stjórnenda stærri fyrirtækja. Mest þekking er í hæsta veltuflokknum (fyrirtæki með yfir 5 ma.kr. veltu á ári), en þar svara 77% svarenda frekar eða mjög vel, samanborið við 57% hjá fyrirtækjum með 1-5 ma.kr. veltu, 50% hjá fyrirtækjum með 0,5-1 ma.kr., og 32%-43% í lægri veltuflokkum.
51. Endurspeglast fyrrgreint að einhverju leyti þegar svörin eru sundurgreind eftir atvinnugreinum en þar er hlutfallið að jafnaði hærra í atvinnugreinum þar sem fyrirtæki eru með mikla veltu. Meðal fyrirtækja í flokkunum fjármála- og váttryggingastarfsemi, fasteignaviðskipti og heild- og smásöluverslun, viðgerðir á vélknúnum ökutækjum svöruðu um helmingur því til að þekkja frekar eða mjög vel til banns við samráði.
52. Fleiri stjórnendur fyrirtækja sem hafa verið í samskiptum við Samkeppniseftirlitið á undanförunum fjórum árum telja sig hafa meiri þekkingu (61% svara frekar vel eða mjög vel) en stjórnendur sem hafa ekki verið í samskiptum við Samkeppniseftirlitið (38%). Þar hefur velta einnig áhrif en könnunin sýnir að aukin velta fyrirtækja eykur líkurnar umtalsvert á því að viðkomandi hafi verið í samskiptum við Samkeppniseftirlitið.

2.2. 4 af hverjum 10 þekkja bann við misnotkun á markaðsráðandi stöðu

53. 37% stjórnenda íslenskra fyrirtækja telja sig þekkja frekar vel eða mjög vel til 11. greinar samkeppnislaga, sem fjallar um bann við misnotkun fyrirtækja á markaðsráðandi stöðu, og 29% telja sig þekkja hana sæmilega. 32% þekkja ákvæðið frekar illa, mjög illa eða alls ekkert, og 2% svöruðu spurningunni með *veit ekki*.



Mynd 8: Hversu vel eða illa myndir þú segja að þú þekkir 11. grein samkeppnislaga, ákvæði um bann við misnotkun á markaðsráðandi stöðu?



54. Þegar svörin við þessari spurningu eru sundurgreind eftir bakgrunnsbreytum er munur á þekkingu eftir atvinnugreinum, veltu fyrirtækja, fjölda starfsfólks fyrirtækja, hvort viðkomandi skynji samráð, misnotkun á markaðsráðandi stöðu eða samkeppnishamlandi reglur eða lög á þeim markaði sem fyrirtækið starfar, hvort samrunum hafi verið breytt vegna samkeppnislaga, og loks hvort viðkomandi hafi verið í samskiptum við Samkeppniseftirlitið.
55. Þegar horft er til sundurgreiningar eftir veltu og starfsmannafjölda fyrirtækja er hlutfall þeirra sem telja sig þekkja bann við misnotkun á markaðsráðandi stöðu frekar vel eða mjög vel hærra á meðal stjórnenda stærri fyrirtækja. Í efsta veltuflokknum (fyrirtæki með yfir fimm ma.kr. veltu á ári) svöruðu 85% svarenda frekar vel eða mjög vel, þetta hlutfall var 56% í veltuflokknum 1-5 ma.kr., og á milli 32%-47% í lægri veltuflokkum.
56. Endurspeglast fyrrgreint að einhverju leyti þegar svörin eru sundurgreind eftir atvinnugreinum en þar er hlutfallið að jafnaði hærra í atvinnugreinum fyrirtækja sem hafa mikla veltu. Af einstökum atvinnugreinum er þekking á banni við misnotkun á markaðsráðandi stöðu mest hjá fyrirtækjum í fjármála- og váttryggingastarfsemi (54% svara frekar vel eða mjög vel), heild- og smásöluverslun og viðgerðir vélknúinna ökutækja (46%) og menningar-, íþrótt- og tólmundastarfsemi (46%).
57. Fleiri stjórnendur fyrirtækja sem hafa verið í samskiptum við Samkeppniseftirlitið á undanförunum fjórum árum telja sig hafa þekkingu á greininni (64% svöruðu frekar vel eða mjög vel) heldur en þeirra fyrirtækja sem ekki hafa verið í samskiptum við stofnunina (34%). Þar hefur velta einnig áhrif en könnunin sýnir að aukin velta fyrirtækja eykur líkurnar umtalsvert á því að viðkomandi hafi verið í samskiptum við Samkeppniseftirlitið.

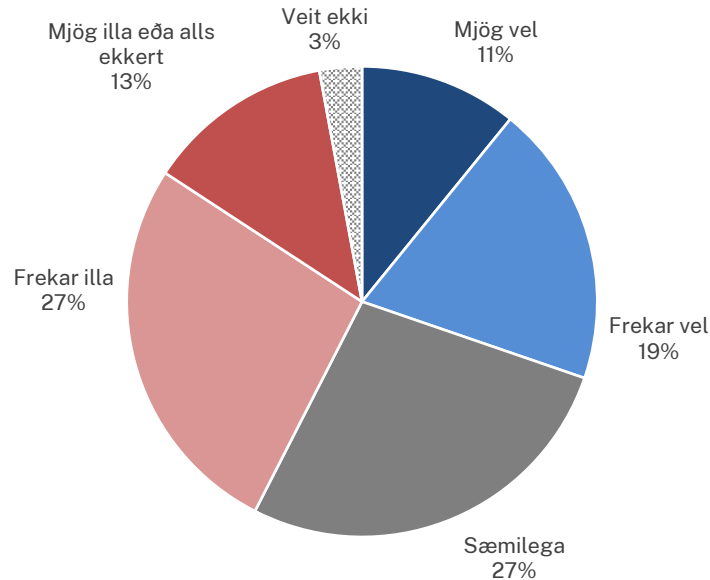
2.3. 3 af hverjum 10 þekkja löggjöfina um samrunaeftirlit

58. 30% stjórnenda íslenskra fyrirtækja telja sig þekkja frekar vel eða mjög vel til 17. greinar samkeppnislaga, sem fjallar um skyldu fyrirtækja til að tilkynna samruna og yfirtökur til Samkeppniseftirlitsins, og heimildir og skyldur stofnunarinnar þegar kemur að afgreiðslu slíkra



mála. 27% þekkja greinina sæmilega, 40% þekkja ákvæðið frekar illa, mjög illa eða alls ekkert, og 3% svöruðu spurningunni með *veit ekki*.

Mynd 9: Hversu vel eða illa myndir þú segja að þú þekkir 17. grein samkeppnislaga, um skyldu fyrirtækja til að tilkynna samruna og yfirtökur til Samkeppniseftirlitsins?



59. Þegar svörin við þessari spurningu eru sundurgreind eftir bakgrunnsbreytum er munur á þekkingu eftir atvinnugreinum, veltu fyrirtækja, fjölda starfsfólks fyrirtækja, hvort viðkomandi skynji misnotkun á markaðsráðandi stöðu eða samkeppnishamlandi reglur eða lög á þeim markaði sem fyrirtækið starfar, og loks hvort viðkomandi hafi verið í samskiptum við Samkeppniseftirlitið.
60. Þegar horft er til sundurgreiningar eftir veltu og starfsmannafjölda fyrirtækja er hlutfall þeirra sem telja sig þekkja löggjöfina um tilkynningarskyldu samruna til Samkeppniseftirlitsins frekar vel eða mjög vel hærra á meðal stjórnenda stærri fyrirtækja. Í flokki fyrirtækja með fimm ma. króna veltu eða meira á ári kváðust 84% þekkja hana mjög vel eða frekar vel, 53% í flokki fyrirtækja með 1-5 ma.kr. veltu, 42% í flokki fyrirtækja með veltu frá 0,5-1 ma.kr., og á milli 27% og 32% fyrirtækja í lægri veltuflokkum. Þess ber að geta í þessu samhengi að ekki allir samrunar fyrirtækja eru tilkynningarskyldir. Í mörgum tilfellum er ekki skylda að tilkynna til Samkeppniseftirlitsins samruna fyrirtækja með veltu undir þeim veltumörkum sem skilgreind eru í lögnum hverju sinni, og því ekki óeðlilegt að stjórnendur þeirra fyrirtækja sem eru undir þeim stærðarmörkum þekki ekki jafn vel til þessara lagaákvæða og stjórnendur þeirra fyrirtækja sem eru yfir þeim.
61. Endurspeglast fyrrgreint að einhverju leyti þegar svörin eru sundurgreind eftir atvinnugreinum en þar er hlutfallið að jafnaði hærra í atvinnugreinum þar sem fyrirtæki hafa mikla veltu. Þekking á þessum hluta samkeppnislaga er mest á meðal fyrirtækja í fjármála- og váttryggingastarfsemi (47% svara að þau þekki ákvæðið frekar vel eða mjög vel), fasteignaviðskiptum (42%), heild- og smásöluverslun, viðgerðir vélknúinna ökutækja (38%) og framleiðslu (38%).
62. Fleiri stjórnendur fyrirtækja sem hafa verið í samskiptum við Samkeppniseftirlitið á undanförunum fjórum árum telja sig þekkja til þessa hluta laganna, (53% svöruðu frekar vel eða mjög vel), heldur en þeirra fyrirtækja sem hafa ekki átt samskipti við Samkeppniseftirlitið á

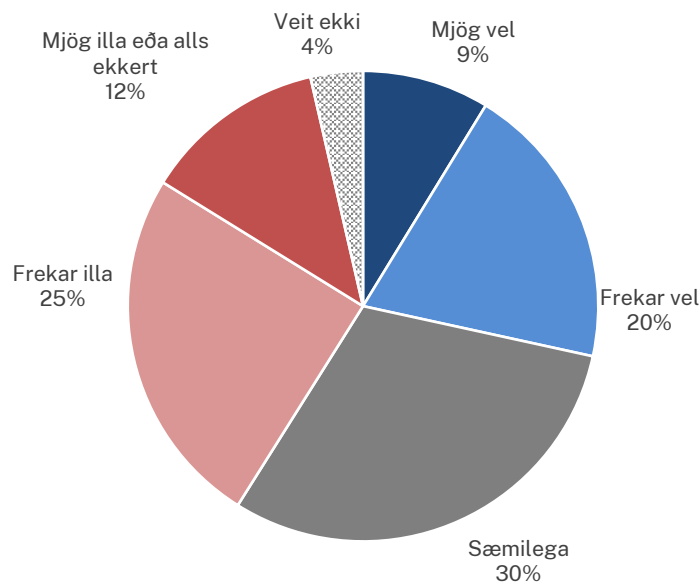


þessu tímabili (28%). Þar hefur velta einnig áhrif en könnunin sýnir að aukin velta fyrirtækja eykur líkurnar umtalsvert á því að viðkomandi hafi verið í samskiptum við Samkeppniseftirlitið.

2.4. 3 af hverjum 10 þekkja heimild Samkeppniseftirlitsins til að beita sér gegn samkeppnishamlandi hegðun eða háttsemi

63. 16. grein samkeppnislaga fjallar um heimildir Samkeppniseftirlitsins til að beita sér gegn samkeppnishömlum, jafnt opinberra aðila sem einkaaðila. Með lögum nr. 14/2011 voru gerðar breytingar á samkeppnislögum í því skyni að styrkja lögin og efla samkeppni. Í þessu fólst m.a. að nýr staflíður bættist við 1. mgr. 16. gr. samkeppnislaga (c-liður) sem heimilar Samkeppniseftirlitinu að grípa til aðgerða gegn aðstæðum eða háttsemi sem kemur í veg fyrir, takmarkar eða raskar samkeppni.¹⁰

Mynd 10: Hversu vel eða illa myndir þú segja að þú þekkir 16. grein samkeppnislaga, sem kveður á um að Samkeppniseftirlitið geti beitt sér gegn samkeppnishamlandi hegðun eða háttsemi opinberra jafnt sem einkaaðila?



64. Þegar svörin við þessari spurningu eru sundurgreind eftir bakgrunnsbreytum er munur á þekkingu eftir atvinnugreinum, veltu fyrirtækja, fjölda starfsfólks fyrirtækja, hvort viðkomandi skynji samkeppnishamlandi reglur eða lög á þeim markaði sem fyrirtækið starfar, og loks hvort viðkomandi hafi verið í samskiptum við Samkeppniseftirlitið.
65. 29% stjórnenda íslenskra fyrirtækja þekkja frekar vel eða vel til þess að Samkeppniseftirlitið geti beitt sér gegn samkeppnishamlandi hegðun eða háttsemi opinberra jafnt sem einkaaðila, og 30% þekkja sæmilega til þessa ákvæðis laganna. 37% þekkja frekar illa, mjög illa eða alls ekkert til efnis greinarinnar, og 4% svöruðu spurningunni með *veit ekki*.
66. Af einstökum atvinnugreinum svöruðu 42% stjórnenda í fjármála- og váttryggingastarfsemi því til að þeir þekktu greinina frekar vel eða mjög vel, 40% í fasteignaviðskiptum og 38% í heild- og smásöluverslun og viðgerðir vélknúinna ökutækja. Líkt og með hinar greinarnar sem spurt var út í er hlutfall þeirra sem telja sig þekkja þessa grein frekar vel eða mjög vel hærra á meðal

¹⁰ Með þessari lagabreytingu var Samkeppniseftirlitinu veitt heimild til að afstýra eða vinna gegn samkeppnishömlum sem ekki stafa af brotum fyrirtækja á samkeppnislögum heldur leiða af markaðsbrestum sem hindra að almenningur og atvinnulífið njóti ábata af virkri samkeppni á viðkomandi markaði. Er um að ræða lagaheimild sem leyfir rannsóknir og aðgerðir þar sem áherslan er ekki á að uppræta brot í fortíðinni heldur stuðla að betri virkni markaða til frambúðar.



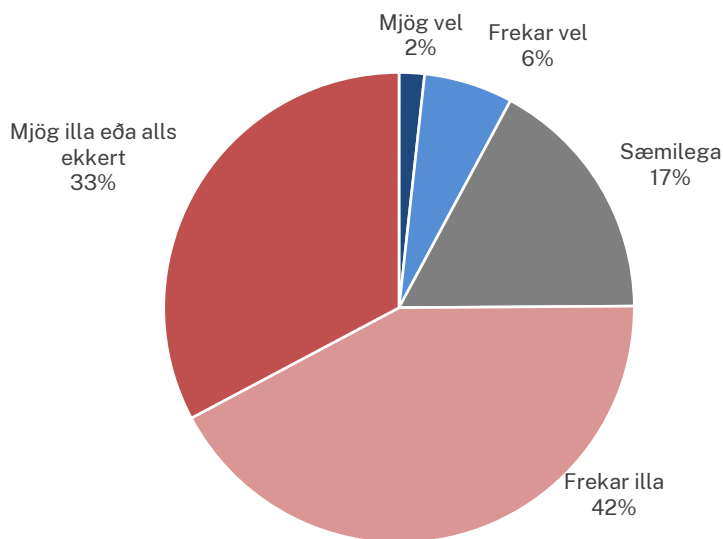
stjórnenda stærri fyrirtækja. Í efsta stærðarflokknum, fyrirtæki með yfir fimm ma.kr. veltu á ári, svöruðu 81% spurningunni með því að þau þekktu ákvæðið frekar vel eða mjög vel, 47% í flokki fyrirtækja með veltu á milli 1-5 ma.kr., 37% fyrirtækja með 0,5-1 ma.kr. veltu, en á milli 23%-30% í lægri veltuflokkum.

67. Fleiri stjórnendur fyrirtækja sem höfðu verið í samskiptum við Samkeppniseftirlitið svöruðu að þeir þekktu ákvæðið frekar vel eða mjög vel (50%) en stjórnendur þeirra fyrirtækja sem ekki höfðu verið í samskiptum við eftirlitið, 26%. Þar hefur velta einnig áhrif en könnunin sýnir að aukin velta fyrirtækja eykur líkurnar umtalsvert á því að viðkomandi hafi verið í samskiptum við Samkeppniseftirlitið.

2.5. Lítil þekking á beitingu evrópskra samkeppnisreglna hér á landi

68. Þar sem Ísland er aðili að samningnum um Evrópska efnahagssvæðið gilda evrópsk samkeppnislög einnig hér og framkvæmdastjórn Evrópusambandsins og eftirlitsstofnun EFTA geta beitt viðurlögum á grunni þeirra, sbr. VII. kafla samkeppnislaga um framkvæmd samkeppnisreglna.

Mynd 11: Hversu vel eða illa þekkir þú til evrópskra samkeppnisreglna og mögulegrar beitingar þeirra hér á landi, sem og þeirrar staðreyndar að framkvæmdastjórn Evrópusambandsins (ESB) og eftirlitsstofnun EFTA (ESA) hafa heimild til þess að sekta íslensk fyrirtæki fyrir samkeppnislagabrot?



69. Þekking á evrópskum samkeppnisreglum og lögsögu evrópskra samkeppnisyfivalda hér á landi virðist almennt vera lítil á meðal stjórnenda íslenskra fyrirtækja. Einungis 8% svöruðu spurningunni með frekar vel eða mjög vel, 17% sögðust þekkja sæmilega til þessara reglna en 75% svöruðu með frekar illa, mjög illa eða alls ekkert.
70. Þegar svörin við þessari spurningu eru sundurgreind eftir bakgrunnsbreytum er munur á þekkingu eftir atvinnugreinum, veltu fyrirtækja, fjölda starfsfólks fyrirtækja, hvort viðkomandi skynji samráð, misnotkun á markaðsráðandi stöðu eða samkeppnishamlandi reglur eða lög á þeim markaði sem fyrirtækið starfar, hvort samrunum hafi verið breytt vegna samkeppnislaga, hvort 11. gr. samkeppnislaga hafi haft afgerandi áhrif á ákvarðanir fyrirtækisins, og loks hvort viðkomandi hafi verið í samskiptum við Samkeppniseftirlitið.

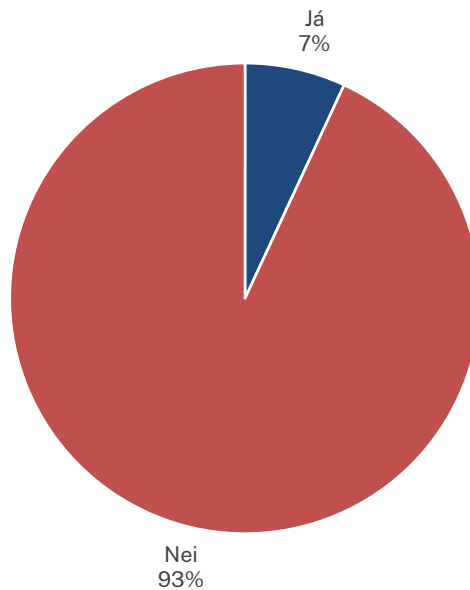


71. Þegar horft er til sundurgreiningar eftir veltu og starfsmannafjölda fyrirtækja er hlutfall þeirra sem telja sig þekkja þetta ákvæði laganna frekar vel eða mjög vel hærra á meðal stjórnenda stærri fyrirtækja. Á meðal stjórnenda fyrirtækja í efstu veltuflokkunum (yfir 500 m.kr. ársvelta) kváðust 13%-26% þekkja evrópska regluverkið frekar vel eða mjög vel, en sama hlutfall var aðeins 4%-9% í öðrum veltuflokkum. Þekking var mest á meðal fyrirtækja í sérfræðilegri, vísindalegri og tæknilegri starfsemi, þar sem 17% svöruðu spurningunni með frekar vel eða mjög vel, en sama hlutfall var innan við 10% í öðrum atvinnugreinum.

2.6. Lítil þekking á lækkunar- og niðurfellingarreglum varðandi sektir í samkeppnislögum

72. Inntak lækkunar- og niðurfellingarreglna í samkeppnislögum sem lúta að sektum er í meginatriðum það að Samkeppniseftirlitið getur gert fyrirtækjum sem taka þátt í ólögmætu samstarfi kleift að draga sig út úr samstarfinu. Með því að koma upp um samstarfið og vinna með Samkeppniseftirlitinu að rannsókn þess geta fyrirtækin komist hjá sektum eða sektargreiðslur þeirra orðið mun lægri en ella.¹¹

Mynd 12: Veistu hvað svokallaðar lækkunar- og niðurfellingarreglur (e. leniency) í samkeppnislögum snúast um?



73. Þekking á lækkunar- og niðurfellingarreglum er mjög lítil á meðal stjórnenda íslenskra fyrirtækja, en einungis 7% vita um hvað þær snúast.
74. Þegar svörin við þessari spurningu eru sundurgreind eftir bakgrunnsbreytum er munur á þekkingu eftir atvinnugreinum, fjölda starfsfólks fyrirtækja, hvort hætt hafi verið við samruna eða þeim verið breytt vegna samkeppnislaga, hvort 10. og 11. gr. samkeppnislaga hafi haft afgerandi áhrif á ákvarðanir fyrirtækisins, og loks hvort viðkomandi hafi verið í samskiptum við Samkeppniseftirlitið.
75. Velta fyrirtækja hafði ekki áhrif á það hvort stjórnendur þeirra þekki lækkunar- og niðurfellingarreglur, en ekki var marktækur munur á svörum stjórnenda fyrirtækja í ólíkum

¹¹ Sjá nánar í 3. og 4. mgr. 37. gr. samkeppnislaga nr. 44/2005, reglum Samkeppniseftirlitsins um niðurfellingu og lækkun sekta nr. 890/2005 og á vefsíðu Samkeppniseftirlitsins: <https://www.samkeppni.is/malefni/ologmaett-samrad/laekkun-eda-nidurfelling-sekta/>

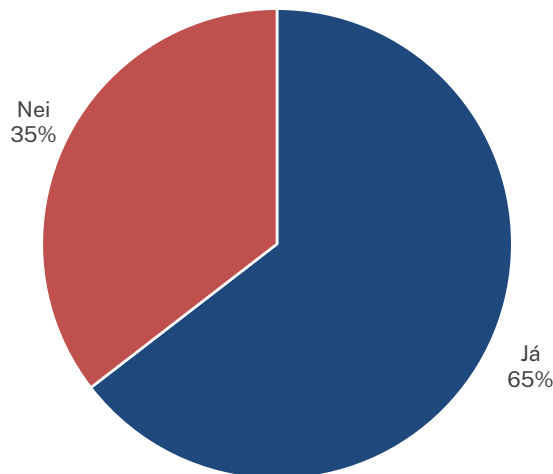


veltuflokkum við þessari spurningu. Þó voru stjórnendur fyrirtækja með marga starfsmenn líklegri til að þekkja þessar reglur, en 17% stjórnenda með 50 starfsmenn eða fleiri svöruðu spurningunni játandi, samanborið við 9% stjórnenda fyrirtækja með 10-49 starfsmenn, 5% fyrirtækja með 6-9 starfsmenn, og 6% þeirra fyrirtækja með færri starfsmenn.

2.7. 2 af hverjum 3 vita að hver sem er getur sent ábendingu um möguleg brot á samkeppnislögum til Samkeppniseftirlitsins

76. Allir geta sent ábendingu á heimasíðu Samkeppniseftirlitsins um mögulegt samkeppnislaga-brot, sem getur síðan orðið grundvöllur að rannsókn.¹² Ekki er nauðsynlegt að gera það undir nafni. Samkeppniseftirlitið telur þessa leið vera mikilvægt tól til þess að eftirlitið fái að vita af mögulegum lögbrotum, og spurði því tveggja spurninga þar að lútandi í þessari könnun.

Mynd 13: Vissir þú að hver sem er getur tilkynnt um möguleg brot á samkeppnislögum til Samkeppniseftirlitsins, t.a.m. í gegnum heimasíðu stofnunarinnar?

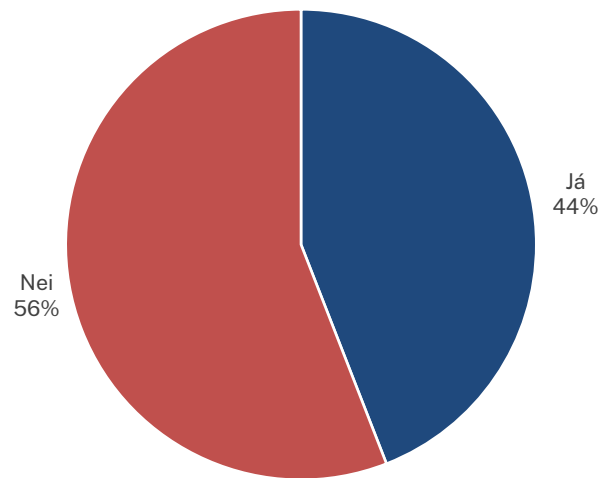


77. Þegar svörin við þessari spurningu eru sundurgreind eftir bakgrunnsbreytum er munur á þekkingu eftir veltu fyrirtækja, fjölda starfsfólks fyrirtækja, hvort viðkomandi skynji samkeppnishamlandi reglur eða lög á þeim markaði sem fyrirtækið starfar, og loks hvort viðkomandi hafi verið í samskiptum við Samkeppniseftirlitið.
78. 65% stjórnenda íslenskra fyrirtækja eru meðvitaðir um að hver sem er geti tilkynnt möguleg brot til Samkeppniseftirlitsins. Vitneskja um þetta er meiri á meðal stærri fyrirtækja en þeirra minni, 78%-88% í þremur efstu veltuflokkunum (500 m.kr. eða hærri velta á ári) svöruðu spurningunni játandi, en 58%-68% í lægri veltuflokkum.
79. Fleiri stjórnendur fyrirtækja sem hafa verið í samskiptum við Samkeppniseftirlitið eru meðvitaðir um þetta (80% svöruðu já), en þeirra sem hafa ekki verið í slíkum samskiptum (63%).

¹² <https://www.samkeppni.is/abendingar-um-samkeppnislaga-brot/>



Mynd 14: Vissir þú að hægt er að tilkynna um möguleg brot nafnlaust?



80. Allir þátttakendur voru spurðir hvort þeir vissu að hægt væri að tilkynna möguleg brot nafnlaust, ekki einungis þeir sem svöruðu fyrri spurningunni játandi. 44% svarenda vissu að hægt væri að tilkynna brot nafnlaust.
81. Þegar svörin við þessari spurningu eru sundurgreind eftir bakgrunnsbreytum er munur á þekkingu eftir veltu fyrirtækja, fjölda starfsfólks fyrirtækja, hvort viðkomandi skynji samkeppnishamlandi reglur eða lög á þeim markaði sem fyrirtækið starfar, hvort hætt hafi verið við samruna eða þeim verið breytt vegna samkeppnislaga, og loks hvort viðkomandi hafi verið í samskiptum við Samkeppniseftirlitið.
82. Hlutfall þeirra sem svöruðu þessari spurningu játandi var hærra á meðal stjórnenda stærri fyrirtækja, og á meðal þeirra sem hafa átt í samskiptum við Samkeppniseftirlitið.



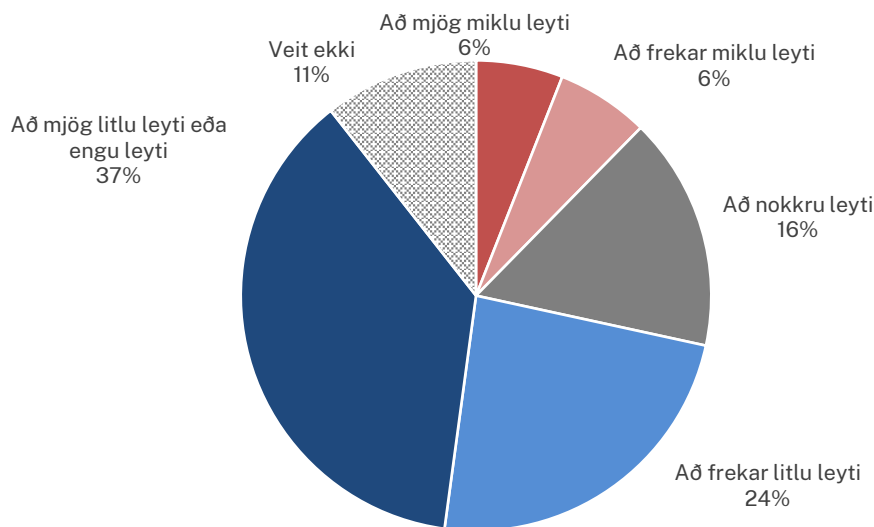
3. Samkeppnisaðstæður á mörkuðum

83. Annar hluti könnunarinnar fjallaði um mat svarenda á samkeppnisaðstæðum á þeim mörkuðum sem viðkomandi fyrirtæki starfar. Spurt var að hversu miklu eða litlu leyti stjórnendur fyrirtækja skynjuðu að á þeim markaði eða mörkuðum sem fyrirtækin störfuðu ætti sér stað samráð um samkeppnishamlandi aðgerðir eða misnotkun á markaðsráðandi stöðu, eða væru í gildi samkeppnishamlandi lög, reglur eða reglugerðir. Jafnframt var spurt hvort að fyrirtæki hefðu lagt sérstaka vinnu í að gera ráðstafanir til þess að fylgja samkeppnislögum á undanförunum fjórum árum.

3.1. 3 af hverjum 10 skynja samráð

84. Spurningar sem lúta að skynjun á samráði voru tvær. Sú fyrri var „Að hversu miklu eða litlu leyti skynjar þú að til staðar sé samráð um samkeppnishamlandi aðgerðir á milli aðila á þeim markaði eða mörkuðum sem fyrirtæki þitt starfar á?“. Þeir svarendur sem skynjuðu samráð að nokkru, frekar miklu eða mjög miklu leyti fengu svo spurninguna „Þú segist skynja að til staðar sé samráð um samkeppnishamlandi aðgerðir á milli aðila á þeim markaði eða mörkuðum þar sem fyrirtæki þitt starfar. Hvers eðlis eru þær?“.

Mynd 15: Að hversu miklu eða litlu leyti skynjar þú að til staðar sé samráð um samkeppnishamlandi aðgerðir á milli aðila á þeim markaði eða mörkuðum sem fyrirtæki þitt starfar á?



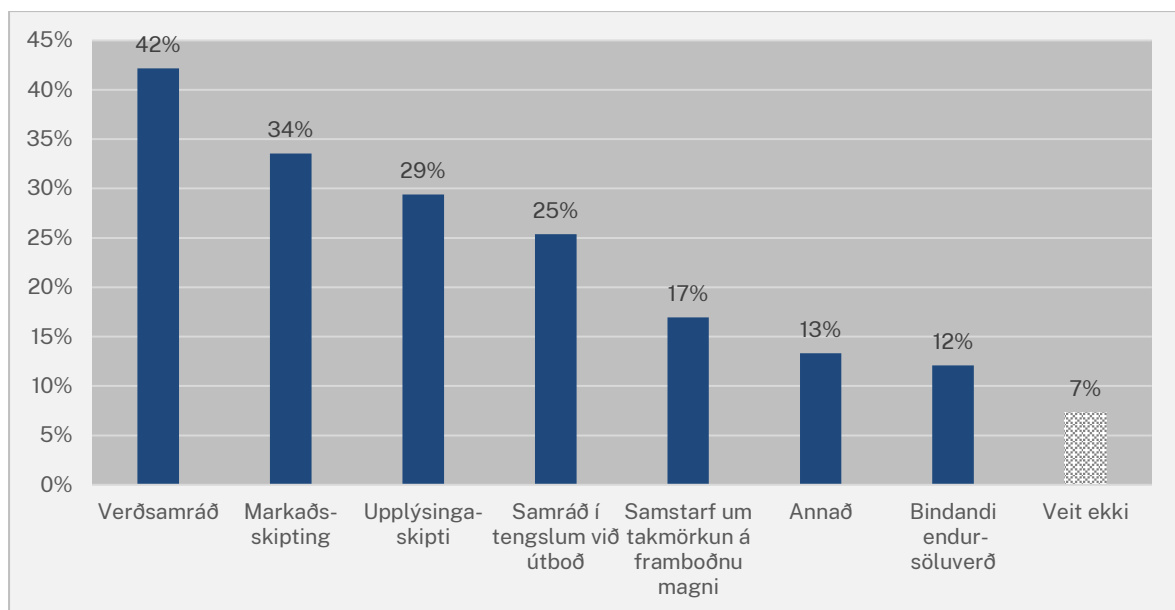
85. 28% stjórnenda fyrirtækja skynjar samráð að nokkru, frekar miklu eða mjög miklu leyti á þeim mörkuðum sem fyrirtæki þeirra starfar. 61% skynja samráð að frekar litlu, mjög litlu eða engu leyti, og 11% svöruðu spurningunni með *veit ekki*.

86. Þegar svörin við þessari spurningu eru sundurgreind eftir bakgrunnsbreytum er munur á svörum eftir atvinnugreinum, veltu fyrirtækja, fjölda starfsfólks fyrirtækja, stöðu þess sem svarar innan fyrirtækisins, hvort viðkomandi skynji misnotkun á markaðsráðandi stöðu eða samkeppnishamlandi reglur eða lög á þeim markaði sem fyrirtækið starfar, hvort 10. og 11. gr. samkeppnislaga hafi haft afgerandi áhrif á ákvarðanir fyrirtækisins, og loks hvort viðkomandi hafi verið í samskiptum við Samkeppniseftirlitið.



87. Flestir skynja samráð að nokkru, frekar miklu eða mjög miklu leyti í atvinnugreinunum flutningur og geymsla (34%), heild- og smásöluverslun og viðgerðir vélknúinna ökutækja (33%), landbúnaður, skógrækt og fiskveiðar (32%), byggingarstarfsemi og mannvirkjagerð (31%) og rekstur gististaða og veitingarekstur (31%).
88. Stærstu fyrirtækin skynja síður samráð heldur en þau minni. 7% fyrirtækja með yfir fimm ma.kr. ársveltu skynja samráð að nokkru, frekar miklu eða mjög miklu leyti. Þetta hlutfall er hins vegar á milli 23%-24% á meðal fyrirtækja með 0,5-5 ma.kr. ársveltu, og 27%-31% á meðal fyrirtækja sem eru með lægri veltu.
89. Fyrirtæki sem, á síðastliðnum fjórum árum, hafa látið 10. gr. samkeppnislaga og mögulegar aðgerðir Samkeppniseftirlitsins á grunni hennar hafa afgerandi áhrif á ákvörðunartöku í tengslum við viðskipti, gerð samninga, eða annað samstarf við ótengd fyrirtæki, eru líklegri til að skynja samráð en önnur fyrirtæki. 51% þeirra fyrirtækja skynjar samráð að nokkru, frekar miklu eða mjög miklu leyti, á móti 27% þeirra fyrirtækja sem ekki hafa breytt hegðun vegna ákvæða laganna um bann við samráði. Þau fyrirtæki sem hafa verið í samskiptum við Samkeppniseftirlitið á síðastliðnum fjórum árum eru líklegri til þess að skynja samráð, 37%, á móti 27% þeirra sem hafa ekki verið í samskiptum.

Mynd 16: Þú segist skynja að til staðar sé samráð um samkeppnishamlandi aðgerðir á milli aðila á þeim markaði eða mörkuðum þar sem fyrirtæki þitt starfar. Hvers eðlis eru þær?



90. Þegar svarendur, sem höfðu svarað því að þeir skynjuðu samráð að nokkru, frekar miklu eða mjög miklu leyti, voru spurðir hvers eðlis það samráð um samkeppnishamlandi aðgerðir sem þeir skynjuðu væri, gátu þeir valið fleiri en einn svarmöguleika. Flestir svöruðu að um væri að ræða verðsamráð, eða 42%. 34% nefndu markaðsskiptingu, 29% upplýsingaskipti, 25% samráð í tengslum við útboð, 17% samstarf um takmörkun á framboðnu magni, 12% bindandi endursöluverð og 13% nefndu annað. 7% völdu svarmöguleikann *veit ekki*.

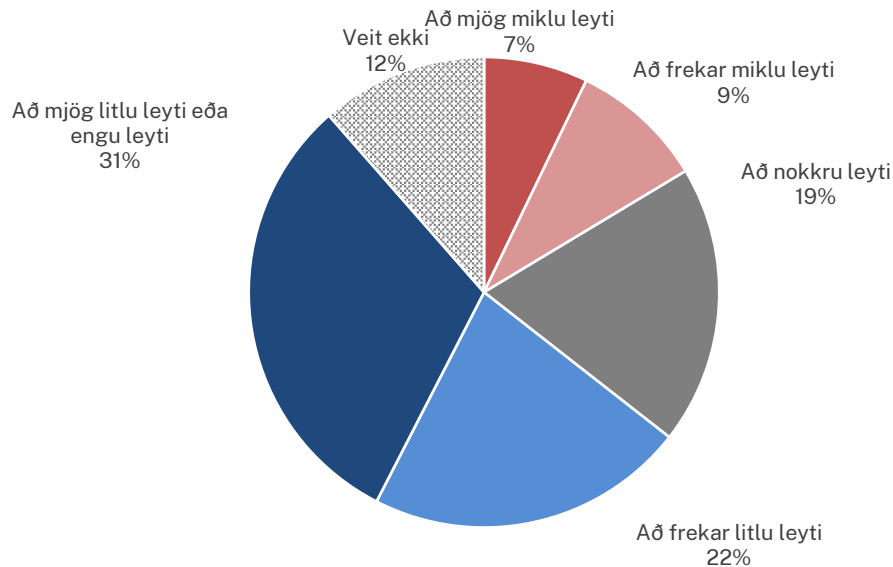
3.2. 1 af hverjum 3 skynjar misnotkun á markaðsráðandi stöðu

91. Spurningar um skynjun fyrirtækja á misnotkun á markaðsráðandi stöðu voru tvær. Sú fyrri var „Að hversu miklu eða litlu leyti skynjar þú að markaðsráðandi aðili á þeim markaði eða mörkuðum sem fyrirtæki þitt starfar á misnoti markaðsráðandi stöðu sína?“. Þeir svarendur sem



skynjuðu misnotkun á markaðsráðandi stöðu að nokkru, frekar miklu eða mjög miklu leyti fengu svo spurninguna „Þú segist skynja að fyrirtæki á þeim markaði eða mörkuðum sem fyrirtæki þitt starfar á misnoti markaðsráðandi stöðu sína. Hvers eðlis er sú misnotkun?“.

Mynd 17: Að hversu miklu eða litlu leyti skynjar þú að markaðsráðandi aðili á þeim markaði eða mörkuðum sem fyrirtæki þitt starfar á misnoti markaðsráðandi stöðu sína?

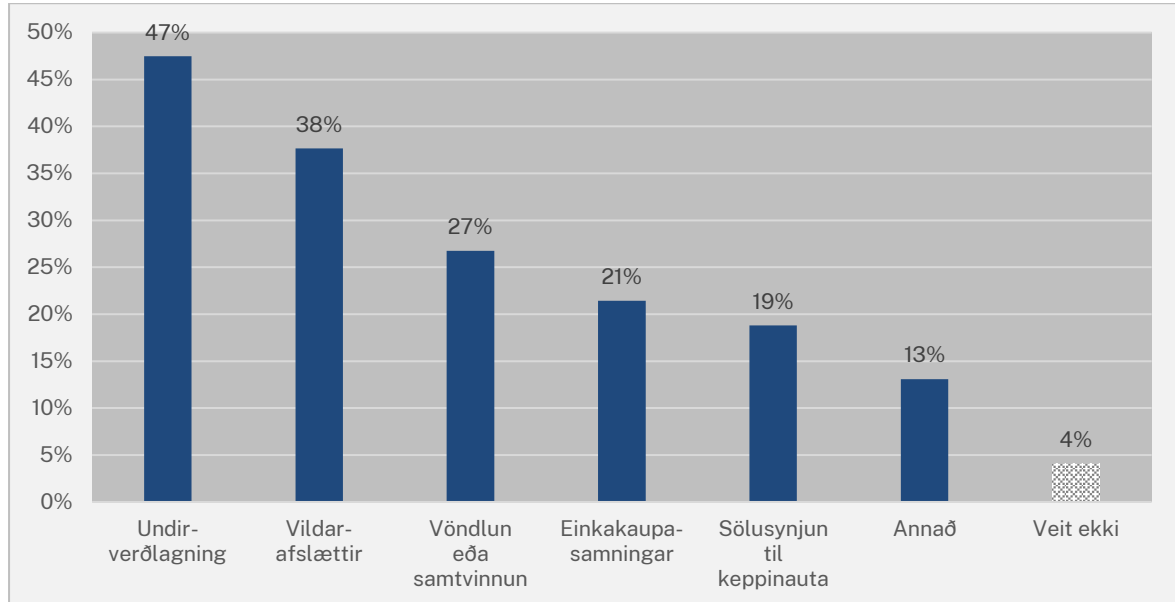


92. 35% stjórnenda fyrirtækja skynja misnotkun á markaðsráðandi stöðu að nokkru, frekar miklu eða mjög miklu leyti á þeim mörkuðum sem fyrirtækið starfar. 53% skynja misnotkun á markaðsráðandi stöðu að frekar litlu, mjög litlu eða engu leyti, og 12% svöruðu spurningunni með *veit ekki*.
93. Þegar svörin við þessari spurningu eru sundurgreind eftir bakgrunnsbreytum er munur á svörum eftir atvinnugreinum, veltu fyrirtækja, fjölda starfsfólks fyrirtækja, stöðu þess sem svarar innan fyrirtækisins, hvort viðkomandi skynji samráð eða samkeppnishamlandi reglur eða lög á þeim markaði sem fyrirtækið starfar, hvort 11. gr. samkeppnislaga hafi haft afgerandi áhrif á ákvarðanir fyrirtækisins, og loks hvort viðkomandi hafi verið í samskiptum við Samkeppniseftirlitið.
94. Flestir skynja misnotkun á markaðsráðandi stöðu í atvinnugreinunum heild- og smásöluverslun og viðgerðir vélknúinna ökutækja (44%), upplýsingar og fjarskipti (43%) og flutningur og geymsla (39%).
95. Stærstu fyrirtækin skynja síður misnotkun á markaðsráðandi stöðu en þau sem minni eru. Á meðal fyrirtækja með fimm ma.kr. eða hærrí ársveltu, skynja 11% fyrirtækja misnotkun á markaðsráðandi stöðu að nokkru, frekar miklu eða mjög miklu leyti, en í öðrum veltuflokkum er þetta hlutfall á milli 31% og 38%.
96. Fyrirtæki sem hafa, á síðastliðnum fjórum árum, hætt við eða gert marktækar breytingar á tiltekinni hegðun eða aðgerðum vegna óvissu tengdri 11. grein samkeppnislaga og mögulegra aðgerða Samkeppniseftirlitsins á grunni hennar, eru líklegri til þess að skynja misnotkun á markaðsráðandi stöðu. 75% þeirra skynja misnotkun á markaðsráðandi stöðu að nokkru, frekar miklu eða mjög miklu leyti, sama hlutfall er 34% meðal fyrirtækja sem ekki hafa látið 11. greinina hafa áhrif á hegðun sína. Þau fyrirtæki sem hafa verið í samskiptum við Samkeppniseftirlitið eru



líklegri til að skynja misnotkun á markaðsráðandi stöðu að nokkru, frekar miklu eða mjög miklu leyti (51%), heldur en þau sem hafa ekki verið í samskiptum við eftirlitið (34%).

Mynd 18: Þú segist skynja að fyrirtæki á þeim markaði eða mörkuðum sem fyrirtæki þitt starfar á misnoti markaðsráðandi stöðu sína. Hvers eðlis er sú misnotkun?



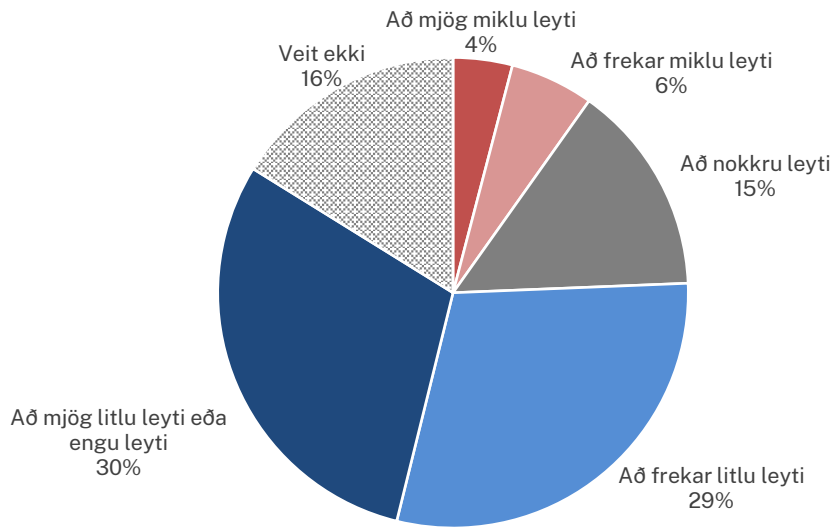
97. Þegar svarendur, sem höfðu svarað því að þeir skynjuðu misnotkun á markaðsráðandi stöðu að nokkru, frekar miklu eða mjög miklu leyti, voru spurðir hvers eðlis misnotkunin væri, gátu þeir valið fleiri en einn svarmöguleika. Flestir svöruðu að um væri að ræða undirverðlagningu (47%). 38% nefndu vildarafslætti, 27% vöndlun eða samtvinnun, 21% einkakaupasamninga og 19% sölusynjun til keppinauta. 13% völdu *annað* og 4% *veit ekki*.

3.3. 1 af hverjum 4 skynjar samkeppnishamlandi ákvæði í lögum, reglum eða reglugerðum

98. Það hefur borið nokkuð á því í almennri umræðu að íslensk löggjöf sé oft og tíðum íþyngjandi fyrir fyrirtæki og skerði samkeppnisstöðu þeirra. Til að varpa ljósi á þær fullyrðingar innihélt könnunin tvær spurningar um samkeppnishamlandi lög og reglugerðir. Sú fyrri var „*Að hversu miklu eða litlu leyti skynjar þú að til staðar séu samkeppnishamlandi lög, reglur eða reglugerðir á þeim markaði eða mörkuðum sem fyrirtæki þitt starfar á?*“.
99. Þeir svarendur sem skynjuðu samkeppnishamlandi lög, reglur eða reglugerðir að nokkru, frekar miklu eða mjög miklu leyti fengu svo spurninguna „*Þú segist skynja að til staðar séu samkeppnishamlandi lög, reglur eða reglugerðir á þeim markaði eða mörkuðum sem fyrirtæki þitt starfar á. Getur þú lýst því stuttlega hvaða lög, reglur eða reglugerðir þetta eru?*“ þar sem svarmöguleikarnir voru tveir, já og nei, og þeir sem svöruðu játandi voru beðnir um að lýsa þeim lögum, reglum eða reglugerðum nánar.



Mynd 19: Að hversu miklu eða litlu leyti skynjar þú að til staðar séu samkeppnishamlandi lög, reglur eða reglugerðir á þeim markaði eða mörkuðum sem fyrirtæki þitt starfar á?



100. 25% stjórnenda fyrirtækja skynja að nokkru, frekar miklu eða mjög miklu leyti að í gildi séu samkeppnishamlandi lög, reglur eða reglugerðir á þeim mörkuðum sem viðkomandi fyrirtæki starfar á. Stærstur hluti stjórnendanna, eða 59%, skynja samkeppnishindrandi regluverk að frekar litlu, mjög litlu eða engu leyti, (30% svöruðu að mjög litlu eða engu leyti) og 16% svöruðu spurningunni með svarinu *veit ekki*.
101. Þegar svörin við þessari spurningu eru sundurgreind eftir bakgrunnsbreytum er munur á svörum eftir atvinnugreinum, fjölda starfsfólks fyrirtækja, stöðu þess sem svarar innan fyrirtækisins, hvort viðkomandi skynji samráð eða misnotkun á markaðsráðandi stöðu á þeim markaði sem fyrirtækið starfar, hvort 11. gr. samkeppnislaga hafi haft afgerandi áhrif á ákvarðanir fyrirtækisins, og loks hvort viðkomandi hafi verið í samskiptum við Samkeppniseftirlitið.
102. Flestir skynja samkeppnishamlandi lög, reglur og reglugerðir í atvinnugreinunum fjármála- og váttryggingastarfsemi (41% skynja þau að nokkru, frekar miklu eða mjög miklu leyti), landbúnaður, skógrækt og fiskveiðar (33%) og önnur starfsemi (33%). Fæstir skynja samkeppnishamlandi lög og reglugerðir í menningar-, íþrótt- og tómstundastarfsemi (14%), byggingarstarfsemi og mannvirkjagerð (18%) og félagasamtök og önnur þjónustustarfsemi (17%).
103. Það var ekki tölfræðilega marktækur munur á svörum fyrirtækja í ólíkum veltuflokkum við þessari spurningu. Þó voru stjórnendur fyrirtækja með 50 eða fleiri starfsmenn líklegri til að skynja samkeppnishamlandi lög og reglur, en hlutfall þeirra sem skynjar þau að nokkru, frekar miklu eða mjög miklu leyti var 37%, en 19%-28% á meðal fyrirtækja með færra starfsfólk.
104. Svarendur sem sögðust skynja samkeppnishamlandi lög, reglur eða reglugerðir að nokkru, frekar miklu eða mjög miklu leyti voru spurðir hvort þeir gætu lýst því stuttlega um hvaða regluverk væri að ræða. 47% kusu að gera það.
105. Um fjórðungur nefndi samkeppnislögin en til viðbótar voru reglugerðir í byggingariðnaði mikið nefndar sem og lög um opinber innkaup, rammisamninga, lög á fjármálamarkaði, búvörulög, sértæk lög um mjólkurafurðir og löggjöf um sölu og auglýsingar áfengis. Þá töldu margir að

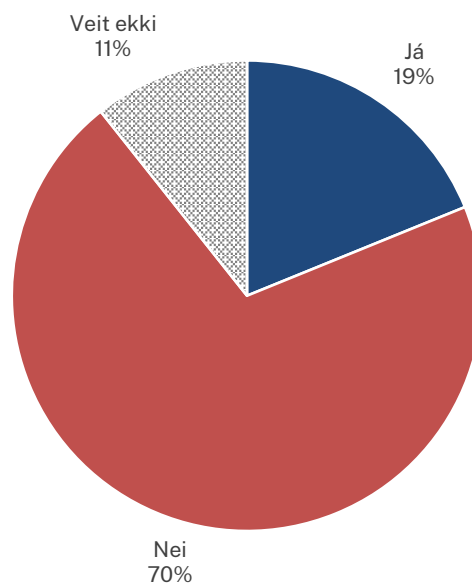


Íslensk lög og reglugerðir um innflutning væru hamlandi fyrir innlenda aðila gagnvart erlendum og að svigrúm til þess að samnýta innviði skorti.

3.4. 7 af hverjum 10 fyrirtækjum hafa ekki gert sérstakar ráðstafanir til þess að fylgja samkeppnislögum

106. Forsenda þess að markmiði samkeppnislaga sé náð er að fyrirtæki og stjórnendur þeirra þekki lögin og geti sett þau í samhengi við starfsemi sína, og séu með áætlanir eða ferla til staðar í því skyni að lágmarka líkurnar á brotum. Ein spurning í könnuninni laut að því hvort gerðar hefðu verið sérstakar ráðstafanir innan viðkomandi fyrirtækis til þess að fylgja samkeppnislögum.

Mynd 20: Hefur fyrirtæki þitt, frá 1. janúar 2016 til dagsins í dag, lagt sérstaka vinnu í að gera ráðstafanir til þess að fylgja samkeppnislögum?



107. Um tvö af hverjum tíu fyrirtækjum hafa, á undanförunum fjórum árum, lagt sérstaka vinnu í að gera ráðstafanir til þess að fylgja samkeppnislögum. Sjö af hverjum tíu hafa ekki gert það, og 11% svarenda vissu það ekki.
108. Þegar svörin við þessari spurningu eru sundurgreind eftir bakgrunnsbreytum er munur á svörum eftir atvinnugreinum, veltu fyrirtækja, fjölda starfsfólks fyrirtækja, stöðu þess sem svarar innan fyrirtækisins, hvort viðkomandi skynji samráð, misnotkun á markaðsráðandi stöðu eða samkeppnishamlandi reglur eða lög á þeim markaði sem fyrirtækið starfar, hvort 10. og 11. gr. samkeppnislaga hafi haft afgerandi áhrif á ákvarðanir fyrirtækisins, og loks hvort viðkomandi hafi verið í samskiptum við Samkeppniseftirlitið.
109. Flest fyrirtæki hafa gert slíkar ráðstafanir í atvinnugreinunum fjármála- og váttryggingastarfsemi (33%), heild- og smásöluverslun og viðgerðir vélknúinna ökutækja (27%) og félagasamtök og önnur þjónustustarfsemi (26%). Fæst fyrirtæki svara játandi í landbúnaður, skógrækt og fiskveiðar (9%), byggingarstarfsemi og mannvirkjagerð (13%), menningar-, íþrótt- og tómstundastarfsemi (13%), rekstur gististaða og veitingarekstur (14%) og sérfræðileg, vísindaleg og tæknileg starfsemi (15%).
110. Stærri fyrirtæki eru líklegri en önnur til að hafa lagt vinnu í að gera ráðstafanir. Hjá stærstu fyrirtækjunum (velta fimm ma.kr. og hærri á ári) svöruðu 54% spurningunni játandi, af



fyrirtækjum með veltu á milli 1-5 ma.kr. svöruðu 38% játandi, 29% af fyrirtækjum með 0,5-1 ma.kr. á ári og 15%-19% í lægri veltuflokkum.

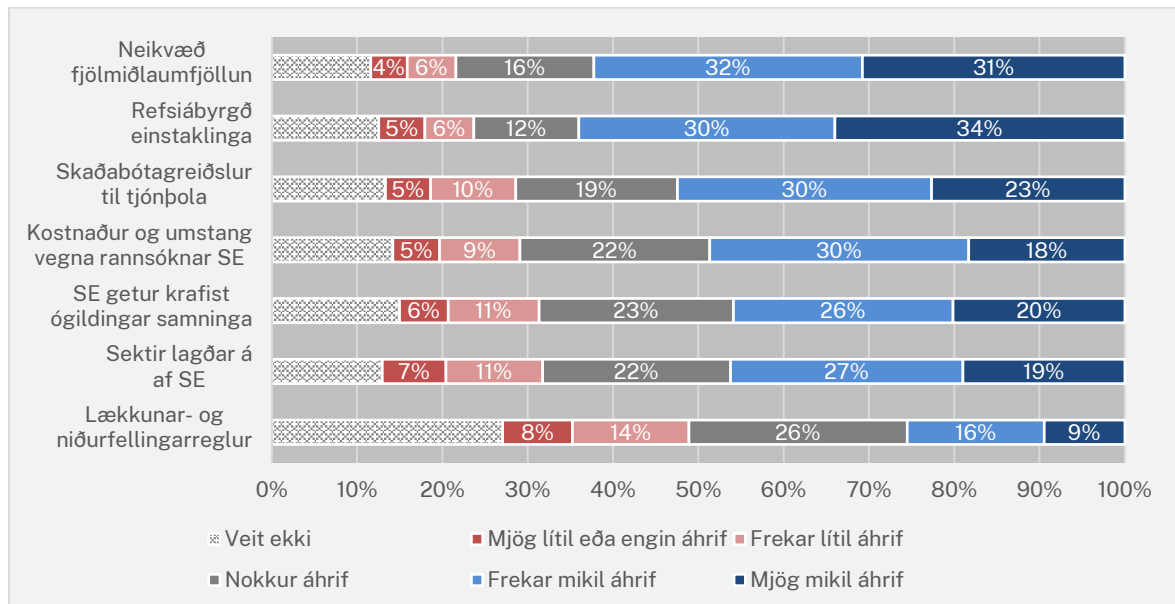
111. Fyrirtæki sem svara því til að þau skynji samráð milli aðila, misnotkun á markaðsráðandi stöðu eða samkeppnishamlandi lög og reglugerðir á þeim mörkuðum sem fyrirtækið starfar, eru líklegri til að hafa gert ráðstafanir til þess að fylgja samkeppnislögum (rúmlega 25% svara þessari spurningu játandi) en þau fyrirtæki sem ekki skynja þessi samkeppnislegu vandamál (um 15%).
112. Fyrirtæki sem hafa látið 10. eða 11. grein samkeppnislaga hafa afgerandi áhrif á hegðun sína undanfarin fjögur ár, eru líklegri til þess að hafa gert ráðstafanir til þess að fylgja samkeppnislögum (37-38% svara spurningunni játandi) en þau sem hafa ekki breytt hegðun vegna laganna (17%). Þau fyrirtæki sem hafa verið í samskiptum við Samkeppniseftirlitið á undanförunum fjórum árum eru líklegri til að hafa gert ráðstafanir til að fylgja samkeppnislögum (46%) heldur en þau sem hafa ekki verið í samskiptum við eftirlitið (16%).



4. Fælingarmáttur samkeppnislaga

113. Eitt af markmiðum könnunarinnar var að leggja mat á það hversu mikil áhrif samkeppnislög og framkvæmd þeirra hefðu til að stöðva samkeppnishamlandi háttsemi, s.s. samkeppnishamlandi samruna, samráð eða misnotkun á markaðsráðandi stöðu. Byggt var á nálgun og útreikningum sem gerð var grein fyrir í skýrslu breskra samkeppnisyfivalda um sambærilega könnun árið 2011.¹³
114. Í könnuninni voru stjórnendur íslenskra fyrirtækja m.a. beðnir um að leggja mat á hvaða áhrif hin ýmsu viðurlög við samkeppnislagaþrotum, bæði formleg og óformleg, hefðu til þess að fæla fyrirtæki frá samkeppnishamlandi starfsemi, sbr. samandregnar niðurstöður á mynd 21.

Mynd 21: Yfirlit yfir það hversu mikil áhrif nokkur möguleg viðurlög við samkeppnislagaþrotum, formleg og óformleg, hafa til að fæla fyrirtæki frá því að stunda starfsemi sem mögulega getur verið samkeppnishamlandi¹⁴



115. Niðurstöður könnunarinnar benda til þess að neikvæð fjölmiðlaumfjöllun hafi mest fælingaráhrif, en 79% stjórnenda fyrirtækja telja hana hafa nokkur, frekar mikil eða mjög mikil fælingaráhrif. Það atriði sem hefur næstmest fælingaráhrif af þeim sem spurt var um er refsíbyrgð einstaklinga en um 76% telja hana hafa nokkur, frekar mikil eða mjög mikil fælingaráhrif. Áþekkt hlutfall, um 70%, telja skaðabótageiðslur til tjónþola, kostnaður og umstang vegna rannsóknar Samkeppniseftirlitsins, álagðar sektir og þá staðreynd að eftirlitið geti krafist ógildingar samninga hafa nokkur, frekar mikil eða mjög mikil fælingaráhrif. Það

¹³ Office of Fair Trading (2011). "The impact of competition interventions on compliance and deterrence" https://webarchive.nationalarchives.gov.uk/20140402165036/http://oft.gov.uk/shared_oftr/reports/Evaluating-OFTs-work/oft1391.pdf (bls. 171)

¹⁴ Voru þátttakendur spurðir „Hversu mikil eða lítil áhrif telur þú eftirfarandi þætti hafa til að fæla fyrirtæki frá því að stunda starfsemi sem hefur samkeppnishamlandi áhrif?“, og eftirfarandi þættir nefndir:

- Sektir lagðar á fyrirtæki af Samkeppniseftirlitinu
- Refsíbyrgð einstaklinga sem brjóta samkeppnislög
- Kostnaður og umstang sem fylgir því að vera til rannsóknar hjá Samkeppniseftirlitinu
- Neikvæð fjölmiðlaumfjöllun
- Skaðabótageiðslur til tjónþola
- Heimild Samkeppniseftirlitsins til að krefjast ógildingar samninga milli fyrirtækja
- Lækkunar- og niðurfellingarreglur



atriði sem hefur hvað minnst fælingaráhrif eru lækkunar- og niðurfellingarreglur, en um 51% svaraði því að þær hefðu nokkur, frekar mikil eða mjög mikil fælingaráhrif.

116. Jafnframt voru stjórnendur íslenskra fyrirtækja spurðir að því hvort, og þá hversu oft, fyrirtæki viðkomandi hefði látið samkeppnislögin og mögulegar aðgerðir Samkeppniseftirlitsins á grunni þeirra hafa áhrif á ákvarðanir og aðgerðir er snertu framkvæmd samruna, samstarf við keppinauta og háttsemi er gæti falið í sér misnotkun á markaðsráðandi stöðu, síðastliðin fjögur ár, þ.e. 2016-2019. Í töflu 2 má finna upplýsingar um fjölda skipta á árabílinu 2016 til 2019 sem ætla má að samkeppnislögin hafi fælt íslensk fyrirtæki frá samkeppnishamlandi háttsemi, flokkað eftir fyrrgreindum flokkum.

Tafla 2: Fjöldi skipta sem samkeppnislögin og mögulegar aðgerðir Samkeppniseftirlitsins hafa haft afgerandi áhrif á árunum 2016-2019¹⁵

Tegund	Fjöldi
Bann við samráði	213*
Fallið frá áformum um samruna	39*
Áformum um samruna breytt	14*
Bann við misnotkun á markaðsráðandi stöðu	59*

*Marktækt frábrugðið frá núlli m.v. 95% vikmörk¹⁶

117. Samkvæmt útreikningum, sem byggja á niðurstöðum könnunarinnar, metur Samkeppniseftirlitið það svo að á tímabilinu 2016-2019 hafi tilvist samkeppnislaga og það aðhald sem felst í virku eftirliti stofnunarinnar komið í veg fyrir fjölda samráðsbrota og annarra aðgerða fyrirtækja sem brotið hefðu í bága við ákvæði og markmið laganna. Þannig hafi fyrirtæki hætt við háttsemi sem hefði ella getað leitt til 213 samráðsmála og 59 brota á banni við misnotkun á markaðsráðandi stöðu.
118. Lög um samrunaefitirlit, og óvissa um það hvort tiltekin áform um samruna samrýmdust þeim, urðu til þess að ætla má að hætt hafi verið við 39 samruna á tímabilinu. Jafnframt að áformum um 14 samruna hafi verið breytt áður þeir voru tilkynntir Samkeppniseftirlitinu, í þeim tilgangi að draga úr þörf fyrir íhlutun Samkeppniseftirlitsins vegna þeirra.
119. Eins og sjá má af töflu 2 er fjöldi skipta sem samkeppnislög höfðu áhrif á ákvarðanir íslenskra fyrirtækja á árunum 2016 til 2019 í öllum tilvikum marktækt frábrugðinn frá núlli, og því er hægt að álykta að tilvist laganna og virkt eftirlit Samkeppniseftirlitsins á grunni þeirra dragi á marktækan hátt úr aðgerðum íslenskra fyrirtækja sem skaði samkeppni.

¹⁵ Til að áætla fjölda skipta sem samkeppnislögin og starfsemi Samkeppniseftirlitsins höfðu áhrif á ákvarðanir fyrirtækja var horft til heildarfjölda skipta sem þátttakendur í könnuninni svöruðu að þessir þættir hefðu haft áhrif á ákvarðanir viðkomandi fyrirtækja. Þær niðurstöður voru svo nýttar til þess að áætla heildarfjölda skipta fyrir allt þýðið. Gert var ráð fyrir því að í tilfelli samrunamála væru tveir svarendur aðilar að hverju máli og í tilfelli samráðs væru þeir þrír, og að fyrirtæki þyrftu að hafa a.m.k. 100 m.kr. í ársveltu til að geta átt aðild að samruna sem varðaði samkeppnislögin, og a.m.k. 500 m.kr. í ársveltu til að geta brotið gegn banni við misnotkun á markaðsráðandi stöðu.

¹⁶ Við mat á marktækni niðurstáðanna er horft til þess hlutfalls svarenda sem svöruðu spurningum 15, 16, 17 og 19 játandi.



120. Í töflu þrjú er að finna upplýsingar um fjölda skipta, að meðaltali á ári, sem ætla má að að samkeppnislögin hafi fælt íslensk fyrirtæki frá samkeppnishamlandi háttsemi.

Tafla 3: Fjöldi skipta á ársgrundvelli sem samkeppnislögin og mögulegar aðgerðir Samkeppniseftirlitsins hafa haft afgerandi áhrif- meðaltal árána 2016-2019

Tegund	Fjöldi
Bann við samráði	53
Fallið frá áformum um samruna	10
Áformum um samruna breytt	4
Bann við misnotkun á markaðsráðandi stöðu	15

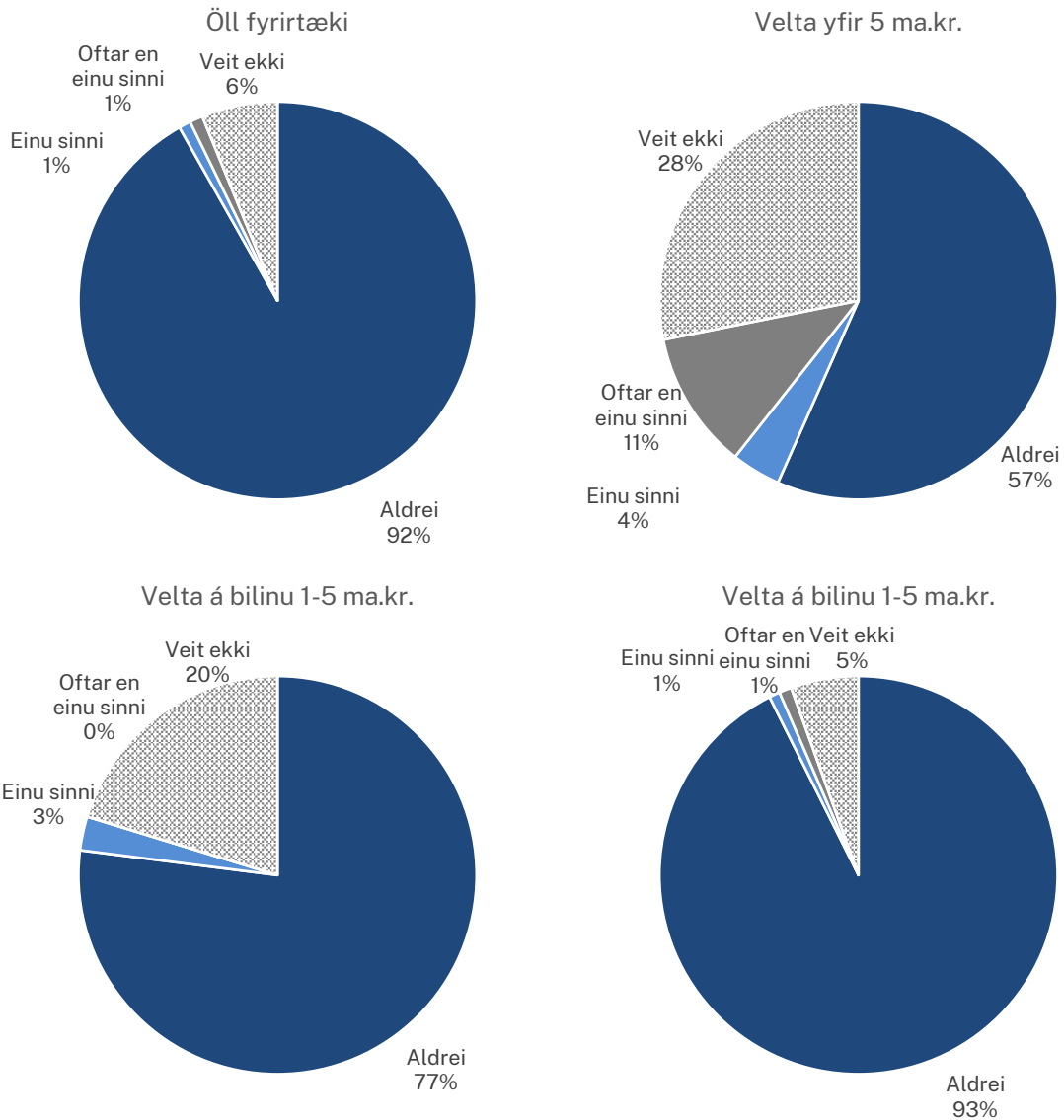
121. Samkvæmt útreikningum, sem byggja á niðurstöðum könnunarinnar, má ætla að að samkeppnislögin og framkvæmd þeirra hafi komið í veg fyrir um 53 samráðsmál á ársgrundvelli og 15 mál er tengjast misnotkun á markaðsráðandi stöðu. Í tilfelli samrunamála má jafnframt ætla að samkeppnislögin og framkvæmd þeirra hafi komið í veg fyrir 10 samruna á ársgrundvelli og að að jafnaði sé áformum um fjóra samruna breytt vegna óvissu um hvort þeir væru samþýðanlegir samkeppnislögum.

4.1. 10. gr. samkeppnislaga kemur í veg fyrir 53 samráðsmál á ársgrundvelli

122. Til að kanna hversu oft stjórnendur fyrirtækja breyti hegðun vegna 10. greinar samkeppnislaga sem bannar ólöglegt samráð voru tvær spurningar lagðar fyrir þátttakendur. Annars vegar hversu oft viðkomandi fyrirtæki hafi látið greinina hafa áhrif á hegðun sína og hins vegar, í þeim tilvikum þar sem hegðun hafi verið breytt, hvort um væri að ræða samstarf eða samskipti við fyrirtæki sem starfaði á sömu mörkuðum eða ekki. Niðurstöðurnar má sjá á mynd 22, sundurgreint eftir stærð fyrirtækja.
123. Um 92% allra fyrirtækja hafa ekki látið 10. grein samkeppnislaga hafa afgerandi áhrif á ákvörðunartöku sína sl. fjögur ár og 6% fyrirtækjanna svöruðu að þau vissu það ekki. Þau 2% sem hafa látið greinina hafa áhrif á ákvörðunartöku, en það samsvarar um 200 íslenskum fyrirtækjum uppreiknað á þýðið, svöruðu hversu oft það hefði verið. 1% höfðu gert það einu sinni og 1% oft en einu sinni. Þau fyrirtæki sem höfðu látið greinina hafa áhrif á ákvörðunartöku sína, höfðu gert það að meðaltali 3,14 sinnum á tímabilinu.
124. Veltuhærri fyrirtæki voru líklegri til að hafa látið lagagreinina hafa áhrif. 15% fyrirtækja með veltu yfir fimm ma.kr. höfðu látið 10. gr. samkeppnislaga hafa afgerandi áhrif á ákvörðunartöku, 3% fyrirtækja með veltu á bilinu 1-5 ma.kr. og hlutfall fyrirtækja með minni veltu sem höfðu látið greinina hafa áhrif á ákvörðunartöku var 2%.



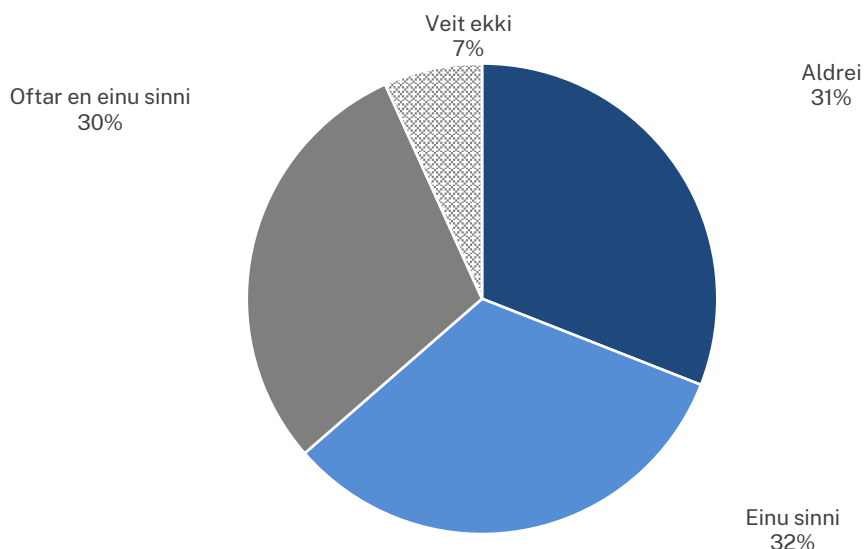
Mynd 22: Frá 1. janúar 2016 til dagsins í dag, hversu oft hefur fyrirtæki þitt látið 10. grein samkeppnislaga og mögulegar aðgerðir Samkeppniseftirlitsins á grunni hennar hafa afgerandi áhrif á ákvörðunartöku í tengslum við viðskipti, gerð samninga, eða annað samstarf við ótengt fyrirtæki?



125. Þegar svörin við þessari spurningu eru sundurgreind eftir bakgrunnsbreytum er munur á svörum eftir veltu fyrirtækja, fjölda starfsfólks fyrirtækja, hvort 11. gr. samkeppnislaga hafi haft afgerandi áhrif á ákvarðanir fyrirtækisins, og loks hvort viðkomandi hafi verið í samskiptum við Samkeppniseftirlitið.
126. Þau fyrirtæki sem höfðu látið 10. gr. hafa áhrif á ákvörðunartöku sína voru spurð hversu oft um hefði verið að ræða samstarf við beina keppinauta, þ.e. fyrirtæki sem störfuðu á sömu mörkuðum, sbr. mynd 23



Mynd 23: Í hversu mörgum af þessum tilvikum var um að ræða fyrirtæki sem starfar á sömu mörkuðum og fyrirtæki þitt?



127. Hjá 31% fyrirtækja var aldrei um að ræða samstarf við fyrirtæki á sömu mörkuðum, og 7% svöruðu *veit ekki*. Þau 62% sem höfðu látið 10. gr. hafa áhrif á ákvörðunartöku um samstarf við fyrirtæki á sömu mörkuðum svöruðu hversu oft það hefði verið, 32% höfðu gert það einu sinni, 22% tvisvar til fimm sinnum og 8% sex til tíu sinnum. Þau fyrirtæki sem höfðu látið 10. gr. hafa áhrif á ákvörðunartöku um samstarf við fyrirtæki á sömu mörkuðum höfðu gert það að meðaltali 2,33 sinnum.
128. Ekki var marktækur munur á svörum við þessari spurningu eftir bakgrunnsbreytum.
129. Til að áætla þann fjölda mála sem tilvist samkeppnislaga, og það aðhald sem felst í virku eftirliti stofnunarinnar fyrirbyggir, þarf að taka tillit til þess hversu margir aðilar eru að hverju samráðsmáli. Eðli máls samkvæmt eru að lágmarki tveir aðilar að hverju máli. Við skoðun á 12 ákvörðunum sem Samkeppniseftirlitið tók á árunum 2008 til 2020 og varðar brot á 10. gr., var fjöldi aðila í hverju máli á bilinu tveir til sjö og miðgildi og meðaltal fjölda aðila þrjú. Á stærri markaðssvæðum má þó áætla að fjöldi aðila að samráðsmálum séu fleiri. Í rannsókn Hellwig og Hüscherlath (2017) komast höfundar t.a.m. að þeirri niðurstöðu að á árabílinu 2001 til 2015 hafi meðalfjöldi fyrirtækja í ákvörðunum framkvæmdastjórnar EBS sem sneru að samráði verið 5,6 fyrirtæki.¹⁷ Vegna mikillar samþjöppunar á íslenskum mörkuðum og þeim raunverulega fjölda aðila sem hafa verið aðilar að þeim málum sem rannsökuð hafa verið hér á landi verður hér miðað við að meðaltali megi gera ráð fyrir því að fjöldi aðila í samráðsbrotum á Íslandi sé þrjú.
130. Með því að gera ráð fyrir þremur aðilum í hverju máli má áætla að bann við samráði og framkvæmd Samkeppniseftirlitsins hafi haft fyrirbyggt um 213 samráðsmál á árabílinu 2016 til 2019, sem samsvarar 53 málum á ársgrundvelli.

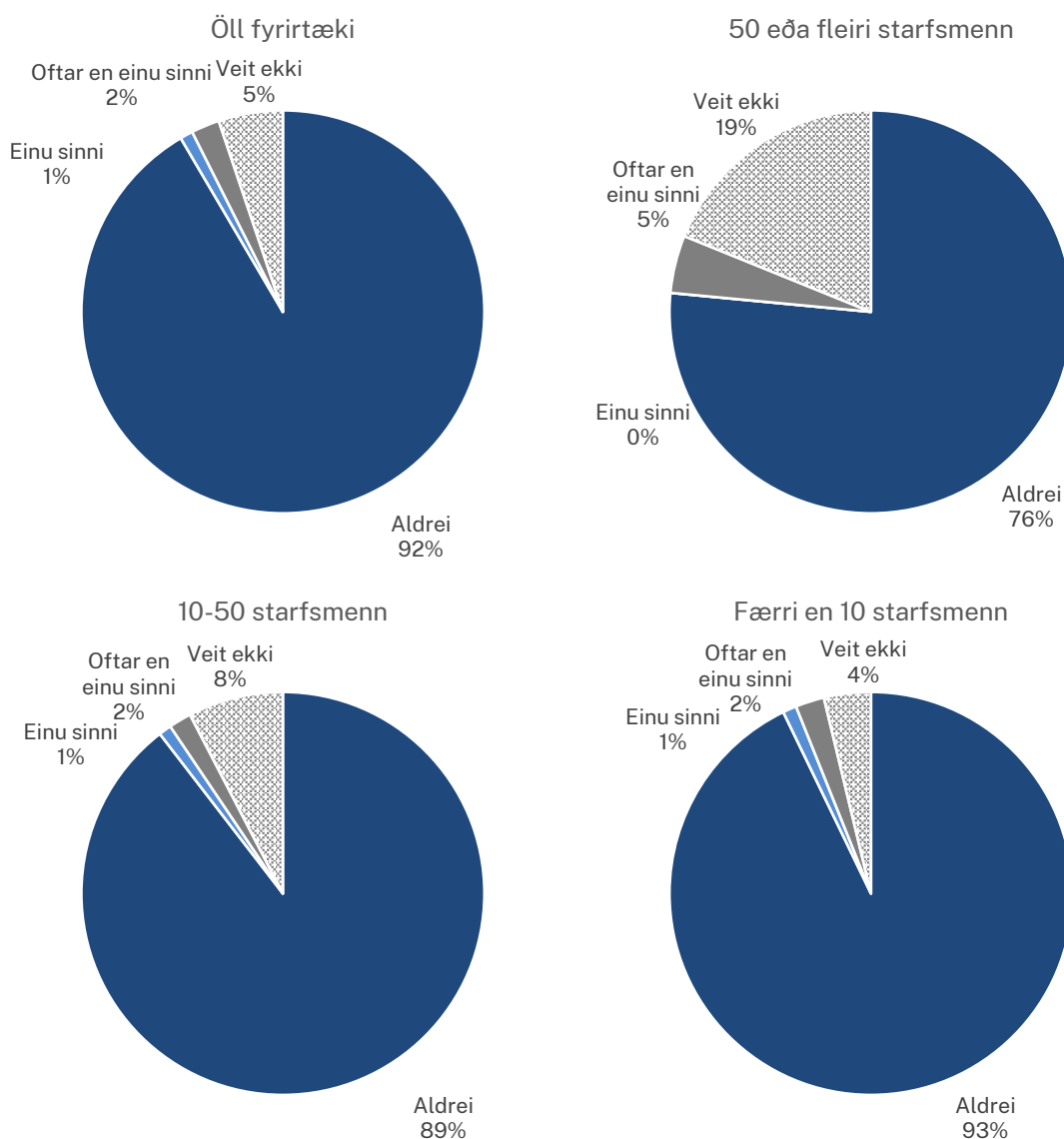
¹⁷ Hellwig, Michael og Hüscherlath, Kai (2017). „Cartel Cases and the Cartel Enforcement Process in the European Union 2001–2015: A Quantitative Assessment”. <https://doi.org/10.1177%2F0003603X17708357>



4.2. 11. grein samkeppnislaga kemur að jafnaði í veg fyrir misnotkun á markaðsráðandi stöðu 15 sinnum á ársgrundvelli

131. Til að kanna hversu oft stjórnendur fyrirtækja breyti hegðun vegna 11. greinar samkeppnislaga, sem bannar misnotkun á markaðsráðandi stöðu, var ein spurning lögð fyrir þátttakendur.¹⁸ Finna má svör við spurningunni á mynd 24, sundurgreint eftir stærð fyrirtækja.

Mynd 24: Frá 1. janúar 2016 til dagsins í dag, hversu oft hefur fyrirtæki þitt hætt við, eða gert marktækar breytingar, á tiltekinni hegðun eða aðgerðum vegna óvissu tengdri 11. grein samkeppnislaga og mögulegra aðgerða Samkeppniseftirlitsins á grunni hennar?



132. Þegar svörin við þessari spurningu eru sundurgreind eftir bakgrunnsbreytum er munur á svörum eftir fjölda starfsfólks fyrirtækja, hvort viðkomandi skynji samráð, misnotkun á markaðsráðandi stöðu eða samkeppnishamlandi reglur eða lög á þeim markaði sem fyrirtækið starfar, hvort 10. gr. samkeppnislaga hafi haft afgerandi áhrif á ákvarðanir fyrirtækisins, og loks hvort viðkomandi

¹⁸ Skv. 4. gr. samkeppnislaga er markaðsráðandi staða til staðar þegar fyrirtæki hefur þann efnahagslega styrkleika að geta hindrað virka samkeppni á þeim markaði sem máli skiptir og það getur að verulegu leyti starfað án þess að taka tillit til keppnauta, viðskiptavina og neytenda.



hafi verið í samskiptum við Samkeppniseftirlitið. Atvinnugrein eða velta fyrirtækja hafði ekki marktæk áhrif á svör við þessari spurningu.

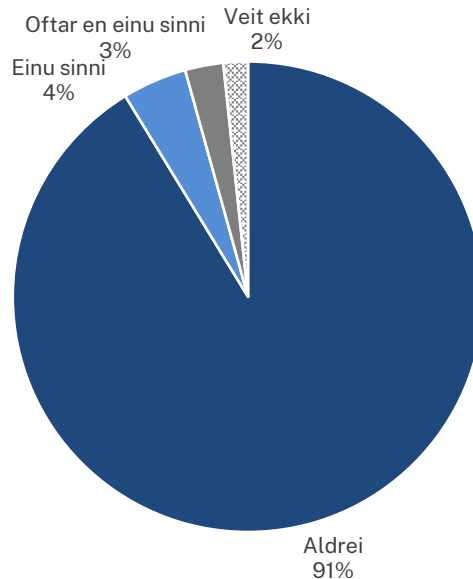
133. Stærstu fyrirtækin höfðu frekar látið 11. gr. samkeppnislaga hafa áhrif hegðun sína en minni. 5% stjórnenda fyrirtækja með 50 starfsmenn eða fleiri höfðu látið 11. gr. samkeppnislaga hafa áhrif á hegðun sína í samanburði við 3% á meðal fyrirtækja með færri en 50 starfsmenn.
134. 92% allra fyrirtækja, óháð starfsmannafjölda, hafa ekki breytt hegðun sinni gagnert vegna 11. gr. á undanförunum fjórum árum og 5% svöruðu *veit ekki*.
135. Þau 3% sem höfðu látið 11. gr. hafa áhrif, en það samsvarar um 350 íslenskum fyrirtækjum uppreiknað á þýðið, svöruðu hversu oft það hefði verið. 1% hafði gert það einu sinni og 2% oftár en einu sinni, fyrirtækin sem höfðu látið 11. gr. hafa áhrif, höfðu gert að meðaltali 4,02 sinnum.
136. Til að áætla þann fjölda mála sem tilvist samkeppnislaga, og það aðhald sem felst í virku eftirliti stofnunarinnar, fyrirbyggir þarf í tilfelli misnotkunar á markaðsráðandi stöðu að taka tillit til þess að alla jafna snertir bannið stærri fyrirtæki frekar en þau minni. Þegar horft var til veltu þeirra fyrirtækja sem Samkeppniseftirlitið hefur sektað fyrir misnotkun á markaðsráðandi stöðu kom í ljós að ekkert fyrirtæki hefur verið sektað sem var með minni veltu en 500-1.000 m. kr. Vegna þessa, og vegna þess að ólíklegt er að fyrirtæki með lága veltu séu í markaðsráðandi stöðu, hafa aðeins svör þeirra fyrirtækja sem eru á veltubilinu 500-1.000 m. kr. eða hærra verið meðtalin við útreikning á fælingaráhrifum þessarar lagagreinar. Þó er það áréttað að fyrirtæki geta verið í markaðsráðandi stöðu þrátt fyrir litla veltu. Sú nálgun sem byggd er á í þessari skýrslu, að meðtelja aðeins stærri fyrirtæki, leiðir því til þess að um er að ræða varfærið mat á fjölda fyrirtækja sem hafa látið 11. gr. samkeppnislaga hafa áhrif á hegðun sína.
137. Með því að líta aðeins til svara fyrirtækja með með veltu á bilinu 500-1.000 m. kr. eða hærra má ætla að á árabílinu 2016 til 2019 hafi 32 fyrirtæki látið 11. gr. samkeppnislaga hafa áhrif á hegðun sína, samtals 59 sinnum. Sé litið á niðurstöðurnar á ársgrundvelli má ætla að bann við misnotkun á markaðsráðandi stöðu og framkvæmd Samkeppniseftirlitsins hafi haft áhrif á háttsemi fyrirtækja 15 sinnum á ársgrundvelli.

4.3. Fallið er frá áformum um 10 samruna á ári vegna samkeppniseftirlits

138. Fjórar spurningar sneru að samrunaefitirliti og miðuðu að því að kanna hversu oft fyrirtæki ihugi, eða framkvæmi, samruna, og þá hvort samkeppnislögin og samkeppniseftirlit hafi einhver áhrif þar á. Fyrsta spurningin sneri að því hversu oft viðkomandi fyrirtæki hefði verið aðili að, eða íhugað það alvarlega, að verða aðili að samruna sem væri tilkynningarskyldur, sbr. mynd 25.



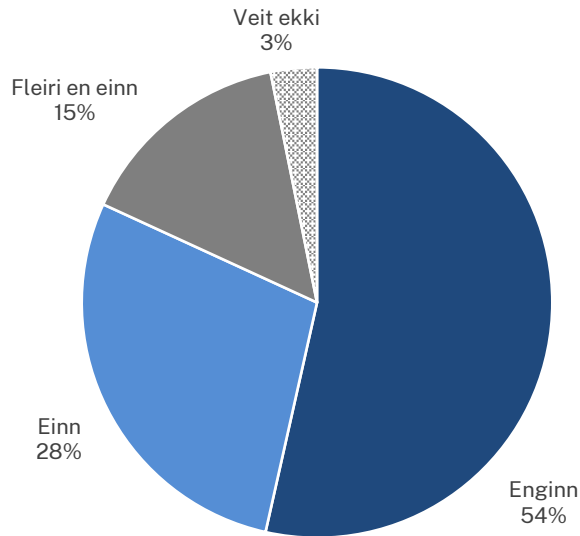
Mynd 25: Hversu oft hefur fyrirtæki þitt verið aðili að, eða íhugað það alvarlega að verða aðili að, samruna sem var, eða hefði verið, tilkynningarskyldur til Samkeppniseftirlitsins frá 1. janúar 2016 til dagsins í dag?



139. 7% svarenda, sem uppreiknað á þýðið, samsvarar um 700 íslenskum fyrirtækjum, höfðu verið aðilar að samruna, eða íhugað það á sl. fjórum árum. 4% svöruðu eitt skipti, og 3% oftar en einu sinni, hæsta svarið var átta skipti og meðaltalið var 1,7 skipti. Hins vegar kvaðst 91% svarenda aldrei hafa verið aðili eða íhugað að verða aðili að tilkynningarskyldum samruna á sl. fjórum árum. 2% svöruðu *veit ekki*.
140. Þegar svörin við þessari spurningu eru sundurgreind eftir bakgrunnsbreytum er munur á svörum eftir veltu fyrirtækja, fjölda starfsfólks fyrirtækja, hvort viðkomandi skynji samkeppnishamlandi reglur eða lög á þeim markaði sem fyrirtækið starfar, hvort 10. og 11. gr. samkeppnislaga hafi haft afgerandi áhrif á ákvarðanir fyrirtækisins, og loks hvort viðkomandi hafi verið í samskiptum við Samkeppniseftirlitið.
141. Mikill munur er á svörum eftir stærð fyrirtækja, enda hefur stærð fyrirtækis áhrif á hvort samruni sem það á aðild að teljist tilkynningarskyldur eða ekki. Þannig höfðu 55% fyrirtækja sem voru með yfir 50 starfsmenn verið aðili að, eða íhugað að verða aðili að tilkynningarskyldum samruna á meðan hlutfallið var undir 10% hjá minni fyrirtækjum.
142. Þau 7% svarenda sem höfðu verið aðilar að eða höfðu íhugað að verða aðilar að a.m.k. einum samruna, voru spurð hversu marga af þessum samrunum fyrirtækið hafi tilkynnt til Samkeppniseftirlitsins, sbr. mynd 26.

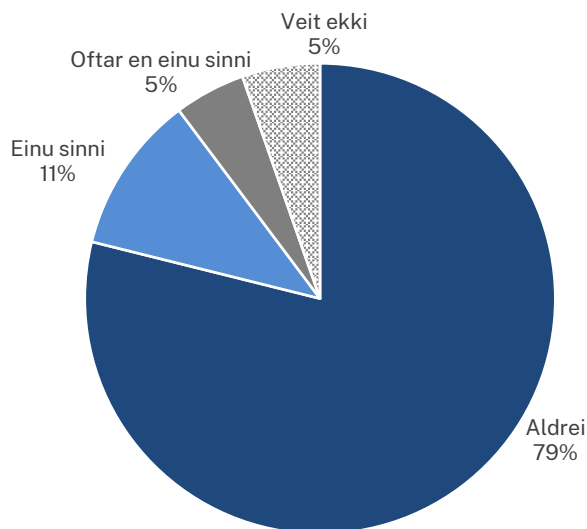


Mynd 26: Af þessum samrunum, hversu margir voru tilkynntir til Samkeppniseftirlitsins?



143. Um 54% höfðu ekki tilkynnt neinn samruna til Samkeppniseftirlitsins og 3% svöruðu *veit ekki*. Þau 43% svarenda sem höfðu tilkynnt samruna svöruðu hversu oft það var, 28% gerðu það einu sinni, 12% tvisvar og 3% þrisvar. Hvert fyrirtæki hafði tilkynnt að meðaltali 1,42 samruna.
144. Þegar svörin við þessari spurningu eru sundurgreind eftir bakgrunnsbreytum er munur á svörum eftir því hvort viðkomandi hafi verið í samskiptum við Samkeppniseftirlitið. 69% þeirra sem hafa verið í samskiptum við Samkeppniseftirlitið hafa tilkynnt samruna til eftirlitsins, en 18% þeirra sem hafa ekki verið í samskiptum.
145. Næst voru þau 7% svarenda sem höfðu verið aðilar að eða íhugað að verða aðilar að a.m.k. einum samruna spurð hversu oft fallið hefði verið frá áformum um samruna vegna óvissu um það hvort Samkeppniseftirlitið myndi samþykkja hann eða ekki, sbr. mynd 27.

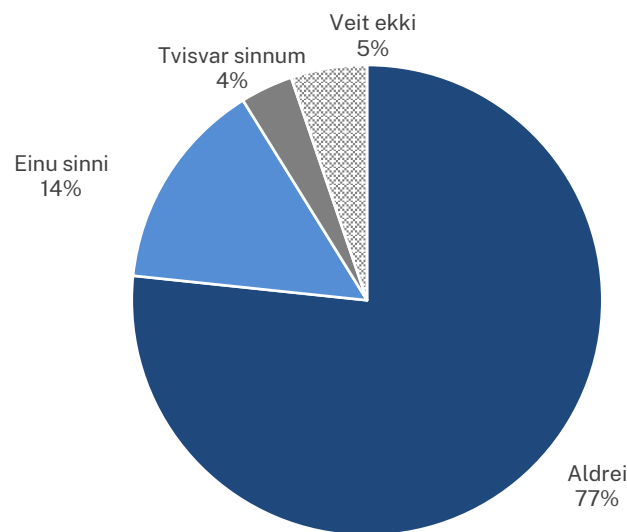
Mynd 27: Í hversu mörgum tilvikum var fallið frá áformum um samruna vegna óvissu um það hvort Samkeppniseftirlitið myndi samþykkja hann eða ekki?





146. 79% svöruðu *aldrei* og 5% *veit ekki*. Þau 16% sem höfðu fallið frá áformum um samruna vegna óvissu um hvort Samkeppniseftirlitið myndi samþykkja hann, svöruðu hversu oft það hefði verið, 11% höfðu gert það einu sinni, 4% tvisvar sinnum og 1% fimm sinnum. Þau fyrirtæki sem höfðu fallið frá áformum um samruna höfðu gert það að meðaltali 1,45 sinnum.
147. Ekki var marktækur munur á svörum við þessari spurningu eftir bakgrunnsbreytum.
148. Þau fyrirtæki sem höfðu tilkynnt samruna til Samkeppniseftirlitsins voru spurð hversu oft upphaflegum áformum um samrunann hefði verið breytt til að samrýmast betur samkeppnislögum og auka líkurnar á því að Samkeppniseftirlitið myndi samþykkja viðkomandi samruna.

Mynd 28: Hversu oft var upphaflegum áformum um samrunann breytt gagnert til þess að samrýmast betur samkeppnislögum og auka líkurnar á því að Samkeppniseftirlitið myndi samþykkja samrunann?



149. 77% svöruðu *aldrei*, 5% *veit ekki*. Þau 18% sem höfðu breytt áformum sínum svöruðu hversu oft það hefði verið gert, 14% höfðu gert það einu sinni og 4% tvisvar sinnum. Þau fyrirtæki sem höfðu breytt samrunum höfðu gert það að meðaltali 1,20 sinnum.
150. Til að áætla hversu oft fallið hafi verið frá samkeppnishamlandi samrunum, eða að áformum um samruna hafi verið breytt í því skyni að lágmarka neikvæð áhrif þeirra á samkeppni áður en þeir eru tilkynntir til Samkeppniseftirlitsins, þarf að taka tillit til tveggja þátta. Í fyrsta lagi þess að því veltuminni sem fyrirtækin sem eru aðilar að viðkomandi samruna eru, því ólíklegra er að hann skaði samkeppni að öllu jöfnu. Í öðru lagi þess að alla jafna eru tvö fyrirtæki aðilar að hverjum samruna og því er ekki hægt að telja þann fjölda fyrirtækja sem svaraði spurningunni játandi heldur þarf að taka tillit til þessa.
151. Veltumörk tilkynningarskyldra samruna, þegar könnunin var framkvæmd, var á þann veg að samanlögð ársvelta fyrirtækjanna þurfti að vera tveir milljarðar eða meiri og ársvelta a.m.k. tveggja samrunaaðila 200 m. kr. eða meiri. Telji Samkeppniseftirlitið hins vegar að verulegar líkur séu á að samruni sem þegar hefur átt sér stað og uppfyllir ekki framangreind veltumörk dragi umtalsvert úr virkri samkeppni er stofnuninni heimilt að kalla eftir samrunatilkynningu ef samanlögð velta fyrirtækjanna var 1 ma. kr. eða meiri. Við skoðun Samkeppniseftirlitsins á samrunum sem stofnunin hefur hlutast til í kom í ljós að í engu tilfelli var velta minni aðilans 100



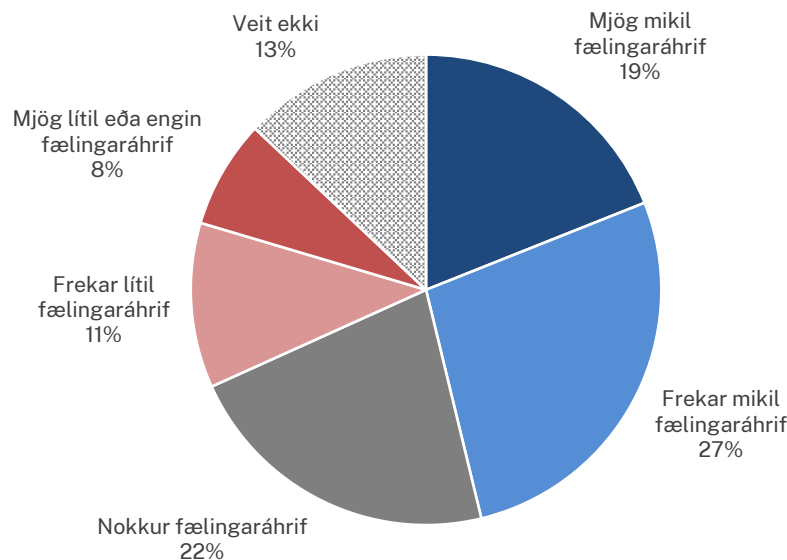
m. kr. eða minni. Vegna þessa verður í þessari umfjöllun aðeins byggt á svörum aðila sem voru með 100 m. kr. ársveltu eða meiri.

152. Með því að líta aðeins til svara fyrirtækja með með veltu á bilinu 100-500 m. kr. eða hærri má ætla að á árabílinu 2016 til 2019 hafi verið fallið frá áformum um 39 samruna í íslensku efnahagslífi, eða um 10 samrunum á ári að meðaltali. Jafnframt benda niðurstöðurnar til þess að um 14 samrunum hafi verið breytt á tímabilinu, eða tæplega fjórum samrunum á ári að meðaltali.

4.4. Tveir þriðju telja sektir fæla fyrirtæki frá því að stunda samkeppnishamlandi starfsemi

153. Skv. 37. grein samkeppnislaga hefur Samkeppniseftirlitið heimild til þess að leggja stjórnvaldssektir á fyrirtæki eða samtök fyrirtækja sem brjóta gegn ákvæðum samkeppnislaga. Til að meta fælingaráhrif þessarar greinar á hegðun fyrirtækja var lögð spurning fyrir stjórnendum sem sneri beint að mati þeirra á áhrifunum.

Mynd 29: Hversu mikil eða lítil áhrif telur þú sektir lagðar á fyrirtæki af Samkeppniseftirlitinu hafi til að fæla fyrirtæki frá því að stunda starfsemi sem hefur samkeppnishamlandi áhrif?



154. Um 68% stjórnenda íslenskra fyrirtækja telja sektir hafa nokkur, frekar mikil eða mjög mikil fælingaráhrif, en 19% telja þær hafa frekar lítil, mjög lítil eða engin fælingaráhrif. 13% svöruðu spurningunni með *veit ekki*.
155. Þegar svörin við þessari spurningu eru sundurgreind eftir bakgrunnsbreytum er munur á svörum eftir atvinnugreinum, fjölda starfsfólks fyrirtækja, stöðu þess sem svarar innan fyrirtækisins, hvort viðkomandi skynji samráð eða misnotkun á markaðsráðandi á þeim markaði sem fyrirtækið starfar, og loks hvort viðkomandi hafi verið í samskiptum við Samkeppniseftirlitið.
156. Fælingarmáttur er mestur meðal stærstu fyrirtækjanna. 84% stjórnenda fyrirtækja með 50 starfsmenn eða fleiri telja sektir hafa nokkur, frekar mikil eða mjög mikil fælingaráhrif, en þetta hlutfall var á bilinu 63%-72% hjá fyrirtækjum með færri starfsfólk.
157. Sektir hafa mest fælingaráhrif í atvinnugreinunum fjármála- og váttryggingastarfsemi (83% svara nokkur, frekar mikil eða mjög mikil fælingaráhrif), sérfræðileg, vísindaleg og tæknileg starfsemi (79%) og leigustarfsemi og ýmis sérhæfð þjónusta (74%). Fælingaráhrif sekta eru

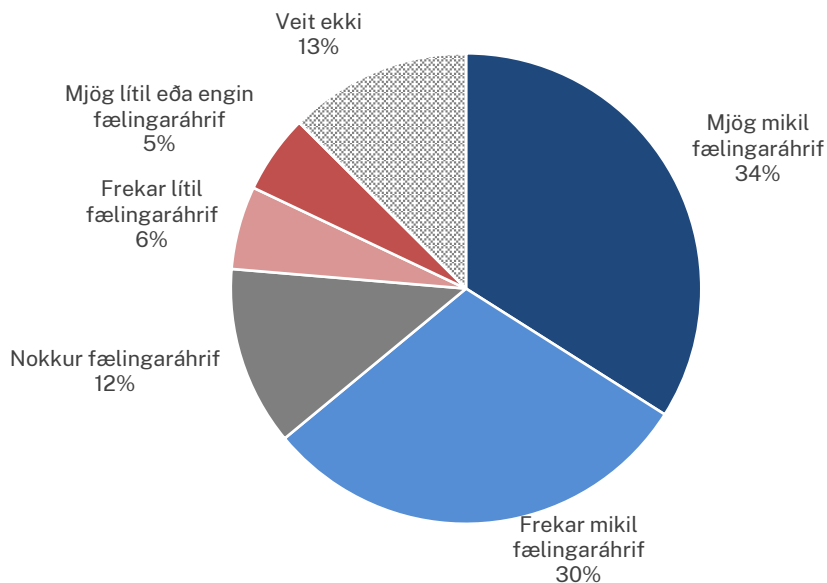


minnst í flokkunum önnur starfsemi (52% svara nokkur, frekar mikil eða mjög mikil fælingaráhrif), og félagasamtök og önnur þjónustustarfsemi (57%).

4.5. Þrjú fjórðu telja refsíabyrgð einstaklinga hafa fælingaráhrif

158. 41. gr. a. samkeppnislaga heimilar Samkeppniseftirlitinu að leggja sekt á starfsmenn eða stjórnarmenn í fyrirtækjum sem framkvæma, hvetja til eða láta framkvæma samráð sem brýtur gegn 10. og 12. gr. samkeppnislaga. Til að meta fælingaráhrif þessarar greinar var lögð spurning fyrir stjórnendum sem sneri beint að mati þeirra á áhrifunum.

Mynd 30: Hversu mikil eða lítil áhrif telur þú refsíabyrgð einstaklinga sem brjóta samkeppnislög hafa til að fæla fyrirtæki frá því að stunda starfsemi sem hefur samkeppnishamlandi áhrif?



159. Um 76% stjórnenda íslenskra fyrirtækja telja refsíabyrgð einstaklinga hafa nokkur, frekar mikil eða mjög mikil fælingaráhrif. 11% telja hana hafa frekar lítil, mjög lítil eða engin fælingaráhrif, og 13% svarenda svara spurningunni með *veit ekki*.
160. Þegar svörin við þessari spurningu eru sundurgreind eftir bakgrunnsbreytum er munur á svörum eftir atvinnugreinum, fjölda starfsfólks fyrirtækja, stöðu þess sem svarar innan fyrirtækisins, hvort viðkomandi skynji samráð eða misnotkun á markaðsráðandi stöðu á þeim markaði sem fyrirtækið starfar, og loks hvort viðkomandi hafi verið í samskiptum við Samkeppniseftirlitið.
161. Refsíabyrgð einstaklinga hefur mest fælingaráhrif hjá stjórnendum stærstu fyrirtækjanna. 95% stjórnenda fyrirtækja með 50 starfsmenn eða fleiri telja refsíabyrgð einstaklinga hafa nokkur, frekar mikil eða mjög mikil fælingaráhrif, en þetta hlutfall var á bilinu 72%-78% hjá fyrirtækjum með færri starfsfólk.
162. Refsíabyrgð einstaklinga hefur mest fælingaráhrif í atvinnugreinunum fjármála- og váttryggingastarfsemi (90% svara nokkur, frekar mikil eða mjög mikil fælingaráhrif), sérfræðileg, vísindaleg og tæknileg starfsemi (86%), og menningar-, íþróttá- og tómstundastarfsemi (85%).

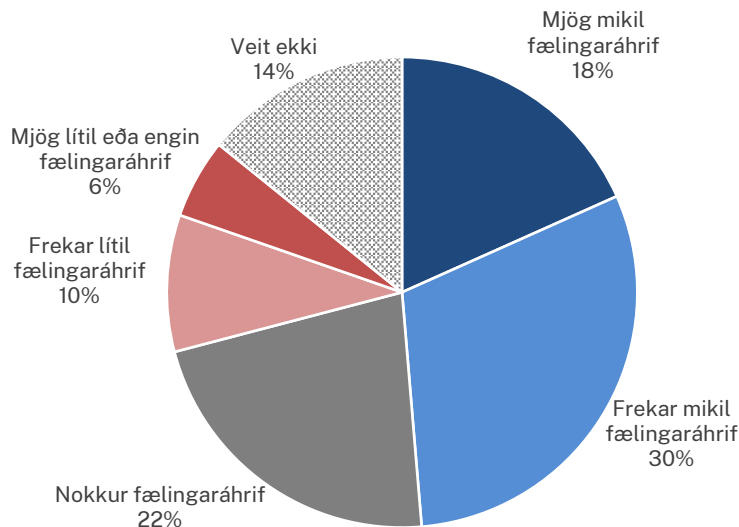
4.6. Um 7 af hverjum 10 telja kostnað og umstang sem fylgir því að vera til rannsóknar hjá Samkeppniseftirlitinu hafa fælingaráhrif

163. Við rannsóknir á mögulegum brotum gegn samkeppnislögum þarf Samkeppniseftirlitið jafnan að vera í töluverðum samskiptum við og afla gagna frá hlutaðeigandi fyrirtæki eða fyrirtækjum.



Það er misjafnt hvort fyrirtæki ráði sér utanaðkomandi ráðgjafa til að annast samskipti gagnvart stofnuninni eða láti eigin starfsmenn sjá um þau, en sama hvor leiðin er farin getur hlotist töluverður kostnaður fyrir fyrirtæki af því einu að vera til rannsóknar. Til að meta fælingaráhrif þessa kostnaðar var spurt hversu mikil eða lítil áhrif kostnaður og umstang sem fylgir því að vera til rannsóknar hjá Samkeppniseftirlitinu hefðu til að fæla fyrirtæki frá því að stunda starfsemi sem hefur samkeppnishamlandi áhrif.

Mynd 31: Hversu mikil eða lítil áhrif telur þú kostnað og umstang sem fylgir því að vera til rannsóknar hjá Samkeppniseftirlitinu hafa til að fæla fyrirtæki frá því að stunda starfsemi sem hefur samkeppnishamlandi áhrif?



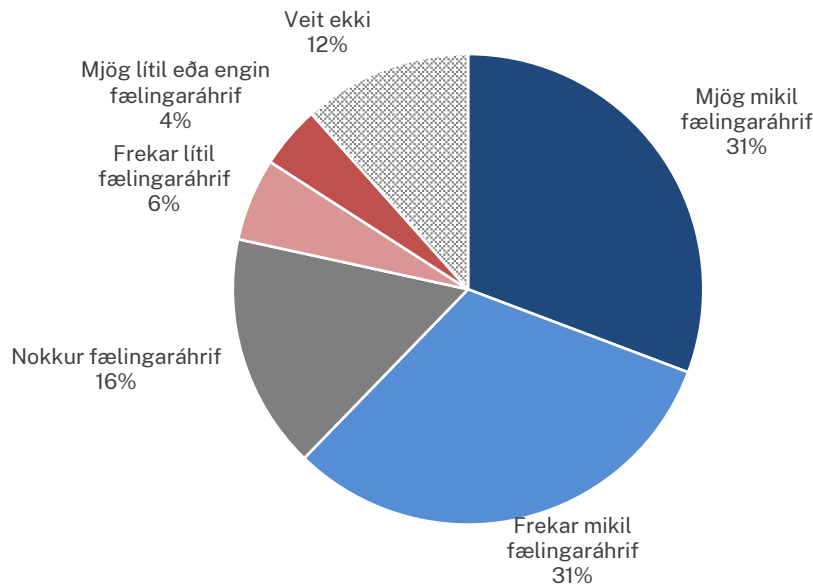
164. Um 70% stjórnenda íslenskra fyrirtækja telja kostnað og umstang sem fylgir því að vera til rannsóknar hjá Samkeppniseftirlitinu hafa nokkur, frekar mikil eða mjög mikil fælingaráhrif gegn því að stunda starfsemi sem hefur samkeppnishamlandi áhrif. 16% telja það hafa frekar lítil, mjög lítil eða engin fælingaráhrif, og 14% svöruðu *veit ekki*.
165. Þegar svörin við þessari spurningu eru sundurgreind eftir bakgrunnsbreytum er munur á svörum eftir atvinnugreinum, veltu fyrirtækja, fjölda starfsfólks fyrirtækja, stöðu þess sem svarar innan fyrirtækisins, hvort viðkomandi skynji samráð eða misnotkun á markaðsráðandi stöðu á þeim markaði sem fyrirtækið starfar, og loks hvort viðkomandi hafi verið í samskiptum við Samkeppniseftirlitið.
166. Fælingaráhrif eru meiri meðal stærri fyrirtækja en minni. 92% stjórnenda fyrirtækja með veltu yfir fimm ma.kr. telja kostnað og umstang hafa nokkur, frekar mikil eða mjög mikil fælingaráhrif, 84% fyrirtækja með 1-5 ma.kr. veltu og 66%-75% fyrirtækja í lægri veltuflokkum.
167. Kostnaður og umstang sem fylgir því að vera til rannsóknar hjá Samkeppniseftirlitinu hefur mest fælingaráhrif í atvinnugreinaflokkunum sérfræðileg, vísindaleg og tæknileg starfsemi (81% svara nokkur, frekar mikil eða mjög mikil fælingaráhrif), fjármála- og váttryggingastarfsemi (76%) og flutningur og geymsla (76%).



4.7. Tæplega 8 af hverjum 10 telja neikvæða fjölmiðlaumfjöllun fæla fyrirtæki frá samkeppnishamlandi starfsemi

168. Líkt og niðurstöður þessarar könnunar sýna, og niðurstöður viðhorfskönnunar meðal neytenda um samkeppnismál sem Samkeppniseftirlitið lét framkvæma árið 2019¹⁹, eru bæði stjórnendur fyrirtækja og neytendur heilt yfir sammála því að virk samkeppni, samkeppnislög og eftirlit Samkeppniseftirlitsins á grunni þeirra auki skilvirkni á mörkuðum og hag neytenda og fyrirtækja.
169. Til að varpa skýrara ljósi á hvort neikvæð fjölmiðlaumfjöllun, sem getur átt sér stað í tengslum við samkeppnishamlandi háttsemi, fældi fyrirtæki frá því að stunda starfsemi sem hefði samkeppnishamlandi áhrif sneri ein spurning könnunarinnar að því atriði.

Mynd 32: Hversu mikil eða lítil áhrif telur þú neikvæða fjölmiðlaumfjöllun hafa til að fæla fyrirtæki frá því að stunda starfsemi sem hefur samkeppnishamlandi áhrif?



170. 78% svarenda taldi neikvæða fjölmiðlaumfjöllun hafa nokkur, frekar mikil eða mjög mikil fælingaráhrif gegn því að stunda starfsemi sem hefur samkeppnishamlandi áhrif. 10% svarenda taldi hana hafa frekar lítil, mjög lítil eða engin fælingaráhrif, og 12% svöruðu spurningunni með *veit ekki*.
171. Þegar svörin við þessari spurningu eru sundurgreind eftir bakgrunnsbreytum er munur á svörum eftir atvinnugreinum, veltu fyrirtækja, stöðu þess sem svarar innan fyrirtækisins, hvort viðkomandi skynji samráð eða misnotkun á markaðsráðandi stöðu á þeim markaði sem fyrirtækið starfar, hvort 11. gr. samkeppnislaga hafi haft afgerandi áhrif á ákvarðanir fyrirtækisins, og loks hvort viðkomandi hafi verið í samskiptum við Samkeppniseftirlitið.
172. Fælingaráhrif eru meiri á meðal stærri fyrirtækja en minni en 96% fyrirtækja með veltu yfir fimm ma.kr. telja neikvæða fjölmiðlaumfjöllun hafa nokkur, frekar mikil eða mjög mikil fælingaráhrif, en 85%-87% fyrirtækja með 0,5-5 ma.kr. veltu og 73%-82% fyrirtækja í lægri veltuflokkum. Neikvæð fjölmiðlaumfjöllun hefur mest fælingaráhrif í atvinnugreinunum fjármála- og váttryggingastarfsemi (90% svöruðu nokkur, frekar mikil eða mjög mikil fælingaráhrif),

¹⁹ Sjá Rit nr. 1/2019 í ritröð Samkeppniseftirlitsins: Viðhorf almennings til samkeppnismála. <https://www.samkeppni.is/media/pistlar/Rit-nr.-1-2019.pdf>

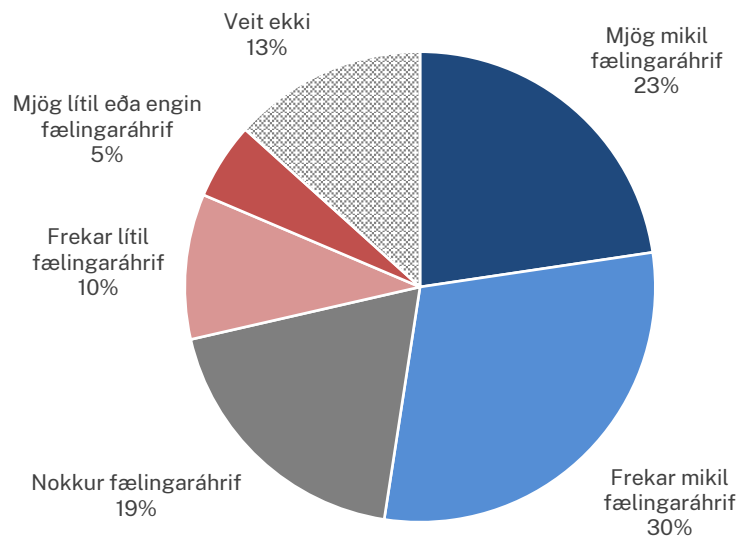


sérfræðileg, vísindaleg og tæknileg starfsemi (86%) og menningar-, íþrótt- og tómstundastarfsemi (85%).

4.8. 7 af hverjum 10 telja skaðabótageiðslur til tjónþola hafa fælingaráhrif

173. Fyrirtæki sem hafa orðið fyrir tjóni vegna brota annarra fyrirtækja á samkeppnislögum geta krafist hið brotlega fyrirtæki um skaðabætur. Til að meta fælingaráhrif þessa var lögð spurning fyrir stjórnendur sem sneri beint að mati þeirra á áhrifunum.

Mynd 33: Hversu mikil eða lítil áhrif telur þú skaðabætur til tjónþola hafa til að fæla fyrirtæki frá því að stunda starfsemi sem hefur samkeppnishamlandi áhrif?



174. 72% stjórnenda íslenskra fyrirtækja telja skaðabótageiðslur til tjónþola hafa nokkur, frekar mikil eða mjög mikil fælingaráhrif gegn því að stunda starfsemi sem hefur samkeppnishamlandi áhrif. 15% telja þær hafa frekar lítil, mjög lítil eða engin fælingaráhrif, og 13% svöruðu spurningunni með *veit ekki*.
175. Þegar svörin við þessari spurningu eru sundurgreind eftir bakgrunnsbreytum er munur á svörum eftir atvinnugreinum, stöðu þess sem svarar innan fyrirtækisins, hvort viðkomandi skynji samráð, misnotkun á markaðsráðandi stöðu eða samkeppnishamlandi reglur eða lög á þeim markaði sem fyrirtækið starfar, hvort 11. gr. samkeppnislaga hafi haft afgerandi áhrif á ákvarðanir fyrirtækisins, og loks hvort viðkomandi hafi verið í samskiptum við Samkeppniseftirlitið.
176. Fælingaráhrif eru mest í atvinnugreinunum fjármála- og váttryggingastarfsemi (79% svara nokkur, frekar mikil eða mjög mikil fælingaráhrif), sérfræðileg, vísindaleg og tæknileg starfsemi (79%) og leigustarfsemi og ýmis sérhæfð þjónusta (78%).
177. Ekki var marktækur munur á svörum við þessari spurningu eftir stærð fyrirtækja, hvorki þegar litið er til veltu né fjölda starfsfólks.

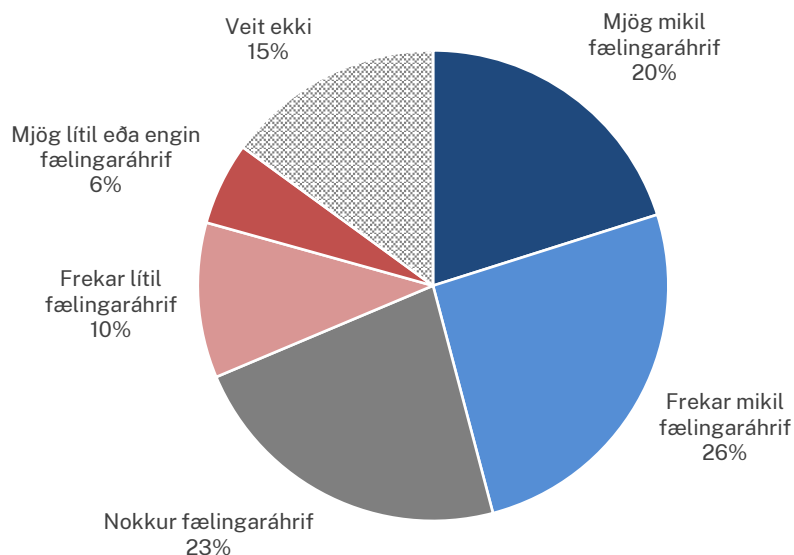
4.9. 7 af hverjum 10 telja heimild Samkeppniseftirlitsins til að krefjast ógildingar samninga milli fyrirtækja fæla fyrirtæki frá samkeppnishamlandi starfsemi

178. Heimild Samkeppniseftirlitsins til að krefjast ógildingar samninga milli fyrirtækja, sem brjóta í bága við bannákvæði samkeppnislaga, má finna í 33. gr. samkeppnislaga. Til að meta



fælingaráhrif þessarar greinar samkeppnislaga var lögð spurning fyrir stjórnendur sem sneri beint að mati þeirra á áhrifunum.

Mynd 34: Hversu mikil eða lítil áhrif telur þú heimild Samkeppniseftirlitsins til að krefjast ógildingar samninga milli fyrirtækja hafa til að fæla fyrirtæki frá því að stunda starfsemi sem hefur samkeppnishamlandi áhrif?



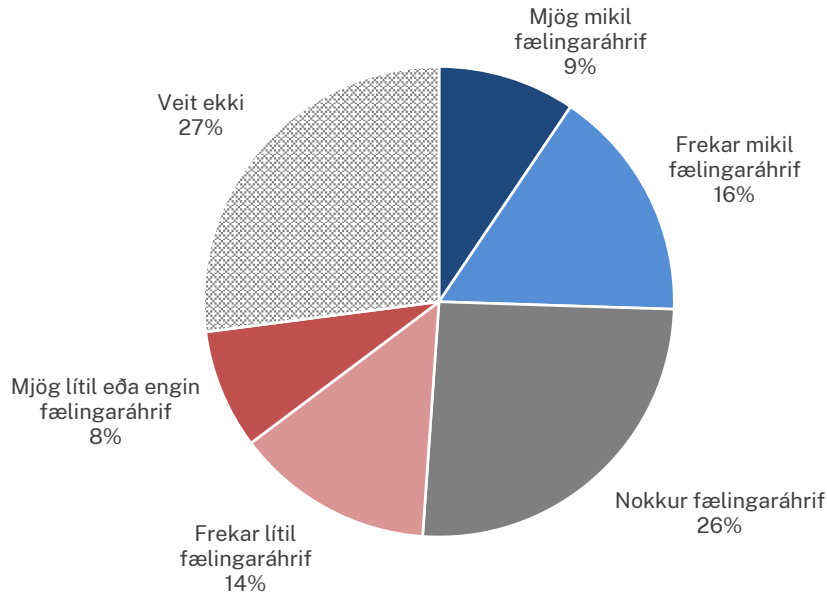
179. 69% stjórnenda íslenskra fyrirtækja telja heimild Samkeppniseftirlitsins til að krefjast ógildingar samninga milli fyrirtækja hafa nokkur, frekar mikil eða mjög mikil fælingaráhrif, 16% telja hana hafa frekar lítil, mjög lítil eða alls engin fælingaráhrif, og 15% svara spurningunni með *veit ekki*.
180. Þegar svörin við þessari spurningu eru sundurgreind eftir bakgrunnsbreytum er munur á svörum eftir stöðu þess sem svarar innan fyrirtækisins, hvort viðkomandi skynji samráð eða misnotkun á markaðsráðandi stöðu á þeim markaði sem fyrirtækið starfar, og loks hvort viðkomandi hafi verið í samskiptum við Samkeppniseftirlitið.
181. Ekki var marktækur munur á svörum við þessari spurningu eftir stærð fyrirtækja, hvorki þegar litið er til veltu né fjölda starfsfólks.

4.10. Helmingur telur að lækkunar- og niðurfellingarreglur fæli fyrirtæki frá því að stunda samkeppnishamlandi starfsemi

182. Samkeppniseftirlitið hefur heimild til þess að lækka sektir eða falla frá sektarákvörðun vegna brota gegn bannákvæðum samkeppnislaga (e. leniency) sbr. 3. og 4. mgr. 37. gr. samkeppnislaga, en í þeim felst að fyrirtæki sem stíga fram og greina frá þátttöku sinni í ólögum samráði, geti fengið stjórnvaldssektir lækkaðar eða felldar niður. Með sama hætti geti einstaklingar (þ.e. stjórnendur og starfsmenn fyrirtækja) komist hjá kærnu til sérstaks saksóknara. Fælingarmáttur þessarar heimildar getur t.a.m. falist í því að fyrirtæki hafi hvata til þess að koma upp um samráð um samkeppnishamlandi aðgerðir. Til að meta fælingaráhrif þessa var lögð spurning fyrir stjórnendur sem sneri beint að mati þeirra á áhrifunum.



Mynd 35: Hversu mikil eða lítil áhrif telur þú lækkunar- og niðurfellingarreglur (e. leniency) hafa til að fæla fyrirtæki frá því að stunda starfsemi sem hefur samkeppnishamlandi áhrif?



183. Lækkunar- og niðurfellingarreglur hafa minni fælingarmátt en önnur atriði sem spurt var um, en 51% stjórnenda fyrirtækja telja að þær hafi nokkur, frekar mikil eða mjög mikil fælingaráhrif. 22% telja að þær hafi frekar lítil, mjög lítil eða engin fælingaráhrif, og 27% svöruðu spurningunni með veit ekki. Líkt og fjallað er um fyrr í þessari skýrslu er lítil þekking á lækkunar- og niðurfellingarreglum almennt á meðal stjórnenda íslenskra fyrirtækja, sem getur haft áhrif á fælingarmáttinn.
184. Þegar svörin við þessari spurningu eru sundurgreind eftir bakgrunnsbreytum er munur á svörum eftir veltu fyrirtækja, stöðu þess sem svarar innan fyrirtækisins, hvort viðkomandi skynji samráð eða misnotkun á markaðsráðandi stöðu á þeim markaði sem fyrirtækið starfar, hvort 11. gr. samkeppnislaga hafi haft afgerandi áhrif á ákvarðanir fyrirtækisins, og loks hvort viðkomandi hafi verið í samskiptum við Samkeppniseftirlitið.
185. Fælingarmátturinn er jafnari en fælingaráhrif vegna annarra þátta sem spurt var um. Þegar skoðaðir eru mismunandi veltuflokkar fyrirtækja, svöruðu um 41-62% því til að hann væri nokkuð, frekar eða mjög mikill, flestir í efsta veltuflokknum (62%), næstflestir á meðal stjórnenda fyrirtækja með 100-500 m.kr. veltu (57%), og þar á eftir fyrirtækja með 10-20 m.kr. veltu (54%).

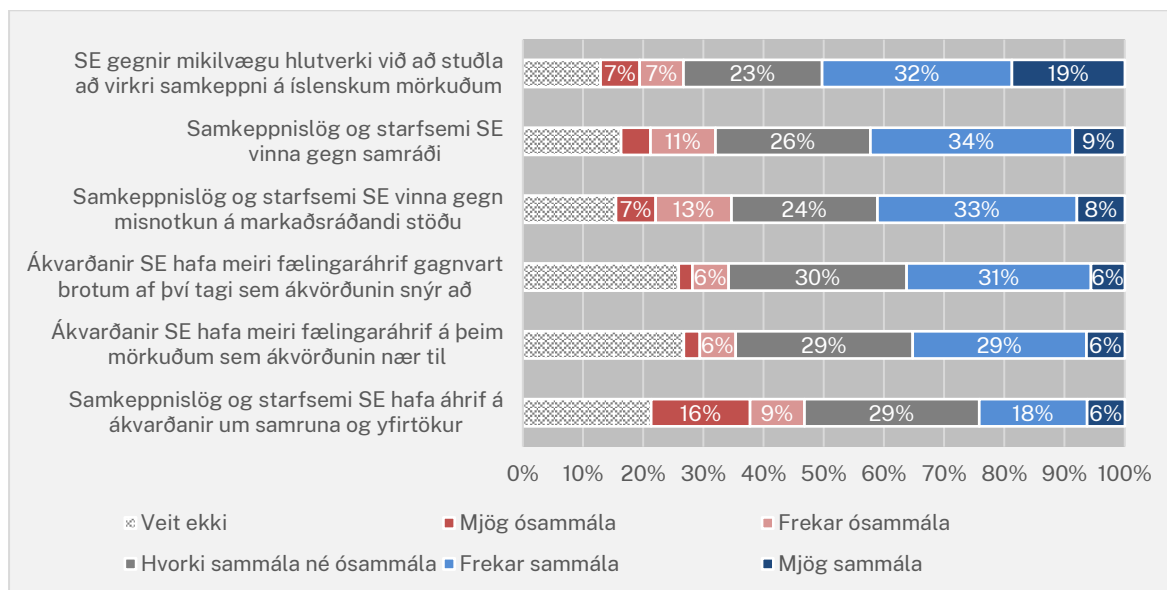


5. Framkvæmd samkeppnislaga

186. Í kjölfar spurninga um fælingaráhrif voru nokkrar almennar spurningar um framkvæmd samkeppnislaga og aðra starfsemi Samkeppniseftirlitsins. Spurt var hversu sammála eða ósammála þátttakendur voru eftirfarandi fullyrðingum:

- Íslensk samkeppnislög og starfsemi Samkeppniseftirlitsins vinna gegn samráði (e. cartel) á íslenskum mörkuðum
- Íslensk samkeppnislög og starfsemi Samkeppniseftirlitsins vinna gegn misnotkun á markaðsráðandi stöðu á íslenskum mörkuðum
- Íslensk samkeppnislög og starfsemi Samkeppniseftirlitsins hafa áhrif á ákvarðanir um samruna og yfirtökur þess fyrirtækis sem ég starfa hjá
- Ákvarðanir Samkeppniseftirlitsins hafa meiri fælingaráhrif á þeim mörkuðum sem ákvörðunin nær til en á öðrum mörkuðum
- Ákvarðanir Samkeppniseftirlitsins hafa meiri fælingaráhrif gagnvart brotum af því tagi sem ákvörðunin snýr að en annars konar brotum
- Samkeppniseftirlitið gegnir mikilvægu hlutverki við það að að stuðla að virkri samkeppni á íslenskum mörkuðum

Mynd 36: Yfirlit yfir svör við fullyrðingum um framkvæmd samkeppnislaga og starfsemi Samkeppniseftirlitsins



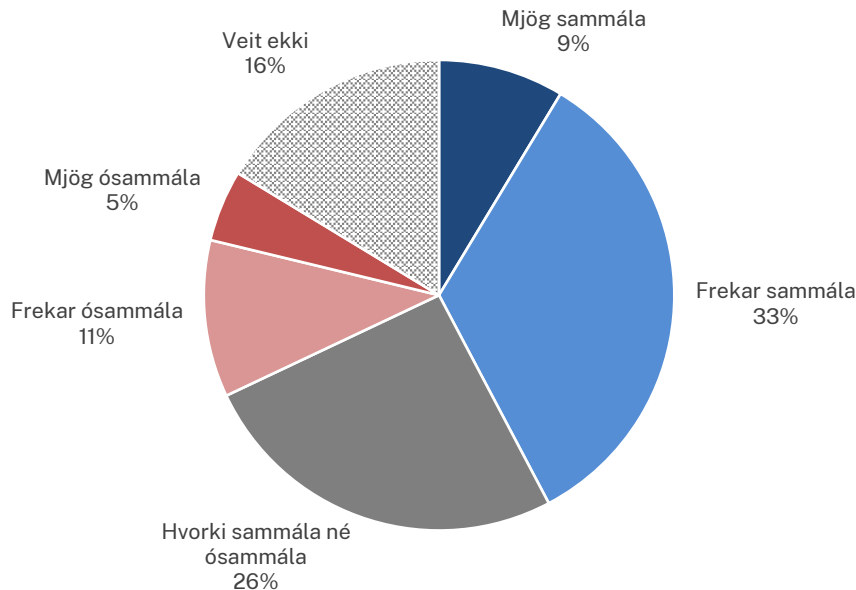
187. Í lok könnunarinnar var spurningunni „Hvernig telur þú að hægt sé að efla samkeppni á þeim markaði eða mörkuðum sem þú starfar á?“ varpað fram. Svarendur gátu valið á milli veit ekki, tel það ekki vera hægt og þess að gefa skrifað svar í textabox.



5.1. 4 af hverjum 10 telja samkeppnislög og starfsemi Samkeppniseftirlitsins vinna gegn samráði

188. 42% stjórnenda íslenskra fyrirtækja eru frekar eða mjög sammála því að samkeppnislög og starfsemi Samkeppniseftirlitsins vinni gegn samráði á íslenskum mörkuðum og 16% frekar eða mjög ósammála. 26% eru hvorki sammála né ósammála, og 16% svöruðu *veit ekki*.

Mynd 37: Íslensk samkeppnislög og starfsemi Samkeppniseftirlitsins vinna gegn samráði (e. cartel) á íslenskum mörkuðum



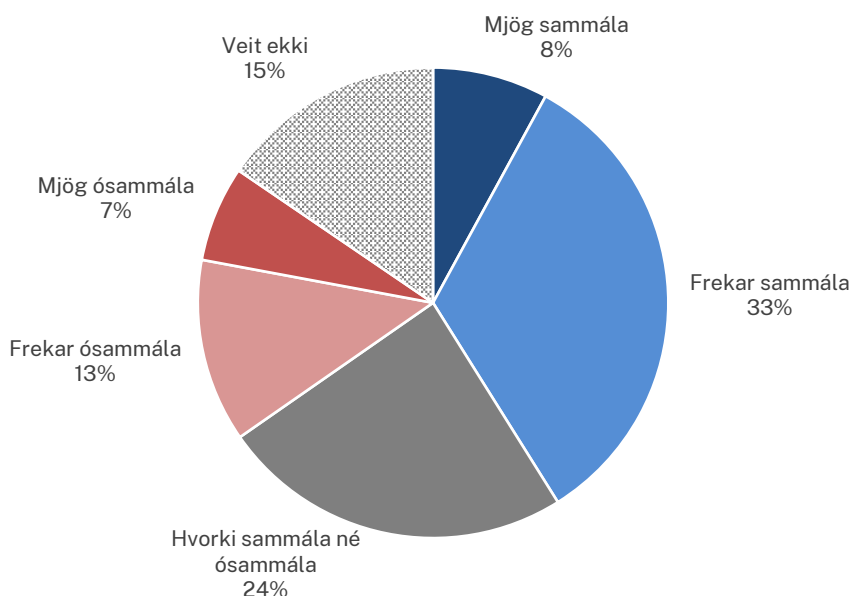
189. Þegar svörin við þessari spurningu eru sundurgreind eftir bakgrunnsbreytum er munur á svörum eftir atvinnugreinum, veltu fyrirtækja, fjölda starfsfólks fyrirtækja, stöðu þess sem svarar innan fyrirtækisins, hvort viðkomandi skynji samráð, misnotkun á markaðsráðandi stöðu eða samkeppnishamlandi reglur eða lög á þeim markaði sem fyrirtækið starfar, og loks hvort viðkomandi hafi verið í samskiptum við Samkeppniseftirlitið.
190. Stærstu fyrirtækin eru líklegri til að vera sammála en þau sem minni eru. Í flokki fyrirtækja með yfir fimm ma.kr. ársveltu segjast 71% vera frekar sammála eða mjög sammála, en á milli 37% og 49% í lægri veltuflokkum. Flestir eru sammála í atvinnugreinunum fjármála- og váttryggingastarfsemi (72% svara frekar sammála eða mjög sammála), fasteignaviðskipti (56%) og sérfræðileg, vísindaleg og tæknileg starfsemi (51%).
191. Fyrirtæki sem skynja samráð á milli aðila eða misnotkun á markaðsráðandi stöðu á þeim mörkuðum þar sem þau starfa, eru síður sammála fullyrðingunni (40% og 40% svara frekar eða mjög sammála) heldur en þau sem ekki skynja þessi samkeppnislegu vandamál (45% og 46%). Þau fyrirtæki sem hafa verið í samskiptum við Samkeppniseftirlitið sl. fjögur ár eru líklegri til að vera sammála fullyrðingunni (54% frekar sammála eða mjög sammála) heldur en þau sem hafa ekki verið í samskiptum (42%).



5.2. 4 af hverjum 10 telja samkeppnislög og starfsemi Samkeppniseftirlitsins vinna gegn misnotkun á markaðsráðandi stöðu

192. 41% stjórnenda eru frekar eða mjög sammála því að samkeppnislög og starfsemi Samkeppniseftirlitsins vinni gegn misnotkun á markaðsráðandi stöðu á íslenskum mörkuðum, og 20% frekar eða mjög ósammála. 24% eru hvorki sammála né ósammála, og 15% svöruðu veit ekki.

Mynd 38: Íslensk samkeppnislög og starfsemi Samkeppniseftirlitsins vinna gegn misnotkun á markaðsráðandi stöðu á íslenskum mörkuðum



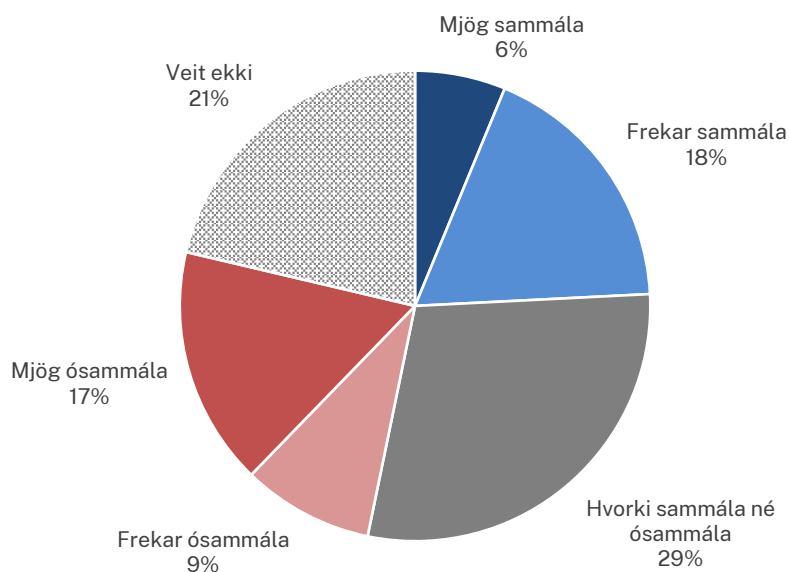
193. Þegar svörin við þessari spurningu eru sundurgreind eftir bakgrunnsbreytum er munur á svörum eftir atvinnugreinum, fjölda starfsmanna fyrirtækja, stöðu þess sem svarar innan fyrirtækisins, hvort viðkomandi skynji samráð, misnotkun á markaðsráðandi stöðu eða samkeppnishamlandi reglur eða lög á þeim markaði sem fyrirtækið starfar, hvort 11. gr. samkeppnislaga hafi haft afgerandi áhrif á ákvarðanir fyrirtækisins, og loks hvort viðkomandi hafi verið í samskiptum við Samkeppniseftirlitið.
194. Stærri fyrirtæki eru frekar sammála fullyrðingunni en minni fyrirtæki. 53% stjórnenda fyrirtækja með 50 starfsmenn eða fleiri eru frekar sammála eða mjög sammála fullyrðingunni, samanborið við 34%-48% fyrirtækja með færri starfsmenn. Flest fyrirtæki eru sammála í atvinnugreinunum fjármála- og váttryggingastarfsemi (74% svara frekar sammála eða mjög sammála), fasteignaviðskipti (53%), upplýsingar og fjarskipti (49%) og sérfræðileg, vísindaleg og tæknileg starfsemi (48%).
195. Fyrirtæki sem skynja samráð á milli aðila eða misnotkun á markaðsráðandi stöðu á þeim mörkuðum þar sem þau starfa, eru síður sammála fullyrðingunni (36% og 36% svara frekar eða mjög sammála) heldur en þau sem ekki skynja þessi samkeppnislegu vandamál (45% og 46%). Þau fyrirtæki sem hafa verið í samskiptum við Samkeppniseftirlitið sl. fjögur ár eru líklegri til að vera sammála fullyrðingunni (50%) heldur en þau sem hafa ekki verið í samskiptum (41%).



5.3. Um fjórðungur fyrirtækja hefur látið íslensk samkeppnislög og starfsemi Samkeppniseftirlitsins hafa áhrif á ákvarðanir um samruna og yfirtökur viðkomandi fyrirtækis

196. 24% stjórnenda íslenskra fyrirtækja eru frekar eða mjög sammála því að íslensk samkeppnislög og starfsemi Samkeppniseftirlitsins hafi áhrif á ákvarðanir um samruna og yfirtökur fyrirtækisins, og 26% eru frekar eða mjög ósammála. 29% eru hvorki sammála né ósammála, og 21% svöruðu veit ekki.

Mynd 39: Íslensk samkeppnislög og starfsemi Samkeppniseftirlitsins hafa áhrif á ákvarðanir um samruna og yfirtökur þess fyrirtækis sem ég starfa hjá



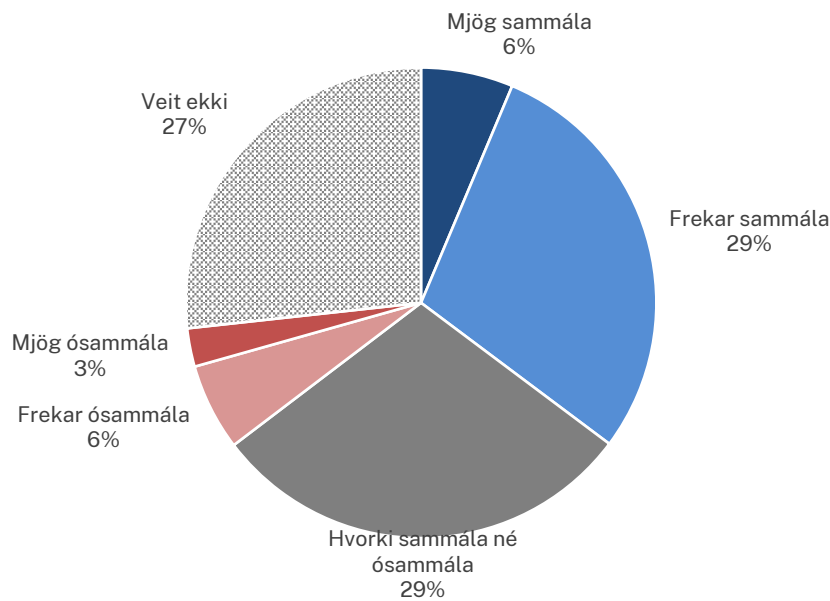
197. Þegar svörin við þessari spurningu eru sundurgreind eftir bakgrunnsbreytum er munur á svörum eftir atvinnugreinum, veltu fyrirtækja, fjölda starfsfólks fyrirtækja, hvort viðkomandi skynji samkeppnishamlandi reglur eða lög á þeim markaði sem fyrirtækið starfar, hvort 10. og 11. gr. samkeppnislaga hafi haft afgerandi áhrif á ákvarðanir fyrirtækisins, og loks hvort viðkomandi hafi verið í samskiptum við Samkeppniseftirlitið.
198. Flestir eru sammála fullyrðingunni í atvinnugreinunum fjármála- og váttryggingastarfsemi (45% svara frekar sammála eða mjög sammála), fasteignaviðskipti (35%) og önnur starfsemi (33%). Stærstu fyrirtækin eru líklegri til að vera sammála fullyrðingunni en önnur. Í flokki fyrirtækja með yfir 5 ma.kr. ársveltu segjast 60% vera frekar sammála eða mjög sammála, 41% í flokki fyrirtækja með veltu á milli 1-4 ma.kr., en á milli 19% og 29% í lægri veltuflokkum.
199. Þau fyrirtæki sem hafa verið í samskiptum við Samkeppniseftirlitið sl. fjögur ár eru líklegri til að vera sammála fullyrðingunni (41% frekar sammála eða mjög sammála) heldur en þau sem hafa ekki verið í slíkum samskiptum (23%).



5.4. Rúmur þriðjungur telur ákvarðanir Samkeppniseftirlitsins hafa meiri fælingaráhrif á þeim mörkuðum sem ákvörðunin nær til en á öðrum mörkuðum

200. 35% stjórnenda íslenskra fyrirtækja eru frekar eða mjög sammála því að ákvarðanir Samkeppniseftirlitsins hafi meiri fælingaráhrif á þeim mörkuðum sem þær ná til en á öðrum mörkuðum, og 9% eru frekar eða mjög ósammála. 29% eru hvorki sammála né ósammála, og 27% svöruðu veit ekki.

Mynd 40: Ákvarðanir Samkeppniseftirlitsins hafa meiri fælingaráhrif á þeim mörkuðum sem ákvörðunin nær til en á öðrum mörkuðum



201. Þegar svörin við þessari spurningu eru sundurgreind eftir bakgrunnsbreytum er munur á svörum eftir atvinnugreinum, fjölda starfsfólks fyrirtækja, stöðu þess sem svarar innan fyrirtækisins, hvort viðkomandi skynji samráð eða misnotkun á markaðsráðandi stöðu á þeim markaði sem fyrirtækið starfar, hvort 11. gr. samkeppnislaga hafi haft afgerandi áhrif á ákvarðanir fyrirtækisins, og loks hvort viðkomandi hafi verið í samskiptum við Samkeppniseftirlitið.

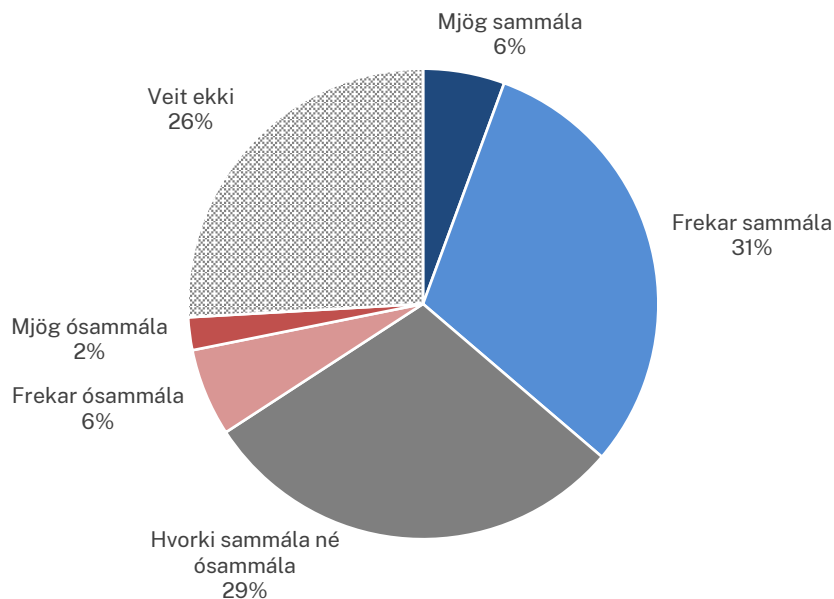
202. Stærstu fyrirtækin eru frekar sammála fullyrðingunni en þau minni. 49% stjórnenda fyrirtækja með 50 starfsmenn eða fleiri eru frekar sammála eða mjög sammála, samanborið við 42% á meðal fyrirtækja með 10-49 starfsmenn og 30%-35% á meðal fyrirtækja með færri starfsmenn. Flest fyrirtæki eru sammála þessari fullyrðingu í atvinnugreinunum fjármála- og váttryggingastarfsemi (71% svara frekar sammála eða mjög sammála), fasteignaviðskipti (55%), rekstur gististaða og veitingarekstur (42%) og sérfræðileg, vísindaleg og tæknileg starfsemi (40%).

203. Þau fyrirtæki sem hafa verið í samskiptum við Samkeppniseftirlitið sl. fjögur ár eru líklegri til að vera sammála fullyrðingunni (42% frekar sammála eða mjög sammála) heldur en þau sem hafa ekki verið í slíkum samskiptum (35%).

5.5. Rúmlega þriðjungur telur ákvarðanir Samkeppniseftirlitsins hafa meiri fælingaráhrif gagnvart brotum af því tagi sem ákvörðunin snýr að en annars konar brotum

204. 37% stjórnenda íslenskra fyrirtækja eru frekar eða mjög sammála því að ákvarðanir Samkeppniseftirlitsins hafi meiri fælingaráhrif gagnvart brotum af því tagi sem viðkomandi ákvörðun snýr að en annars konar brotum, og 8% eru frekar eða mjög ósammála. 29% eru hvorki sammála né ósammála, og 26% svöruðu veit ekki.

Mynd 41: Ákvarðanir Samkeppniseftirlitsins hafa meiri fælingaráhrif gagnvart brotum af því tagi sem ákvörðunin snýr að en annars konar brotum

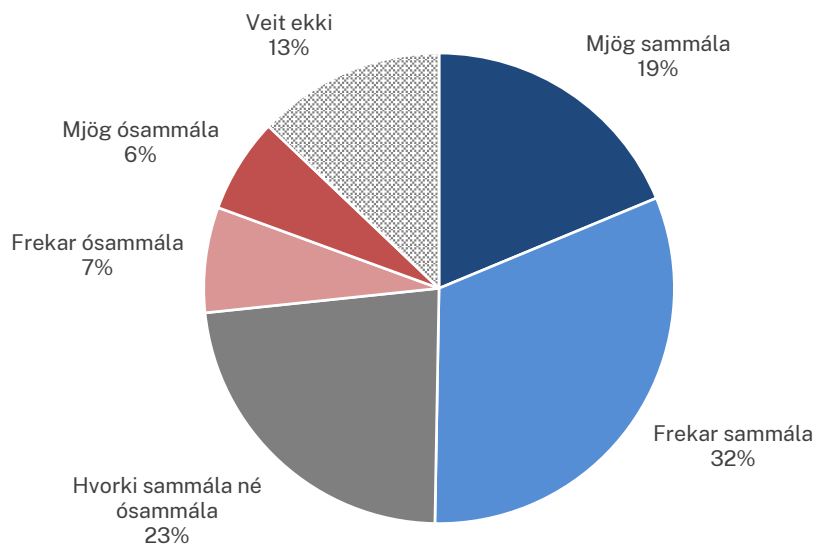


205. Þegar svörin við þessari spurningu eru sundurgreind eftir bakgrunnsbreytum er munur á svörum eftir atvinnugreinum, veltu fyrirtækja, fjölda starfsfólks fyrirtækja, stöðu þess sem svarar innan fyrirtækisins, hvort viðkomandi skynji samráð, misnotkun á markaðsráðandi stöðu eða samkeppnishamlandi reglur eða lög á þeim markaði sem fyrirtækið starfar, hvort 11. gr. samkeppnislaga hafi haft afgerandi áhrif á ákvarðanir fyrirtækisins, og loks hvort viðkomandi hafi verið í samskiptum við Samkeppniseftirlitið.
206. Stærstu fyrirtækin eru frekar sammála fullyrðingunni en þau minni, en í þremur efstu veltuflokkunum (ársvelta 0,5 ma.kr. og yfir) eru 45%-53% frekar sammála eða mjög sammála, en á milli 30%-41% í flokkum fyrirtækja með lægri veltu. Flest fyrirtæki eru sammála í atvinnugreinunum fjármála- og váttryggingastarfsemi (67% svara frekar sammála eða mjög sammála), fasteignaviðskipti (53%), önnur starfsemi (47%) og rekstur gististaða og veitingarekstur (45%).
207. Þau fyrirtæki sem hafa verið í samskiptum við Samkeppniseftirlitið sl. fjögur ár eru líklegri til að vera sammála fullyrðingunni (46% frekar sammála eða mjög sammála) en þau sem hafa ekki verið í slíkum samskiptum (35%).

5.6. Helmingur stjórnenda íslenskra fyrirtækja telur Samkeppniseftirlitið gegna mikilvægu hlutverki við það að stuðla að virkri samkeppni á íslenskum mörkuðum

208. 51% stjórnenda íslenskra fyrirtækja eru frekar eða mjög sammála því að Samkeppniseftirlitið gegni mikilvægu hlutverki við það að stuðla að virkri samkeppni á íslenskum mörkuðum, og 13% eru frekar eða mjög ósammála. 23% eru hvorki sammála né ósammála og 13% svöruðu *veit ekki*.

Mynd 42: Samkeppniseftirlitið gegnir mikilvægu hlutverki við það að stuðla að virkri samkeppni á íslenskum mörkuðum



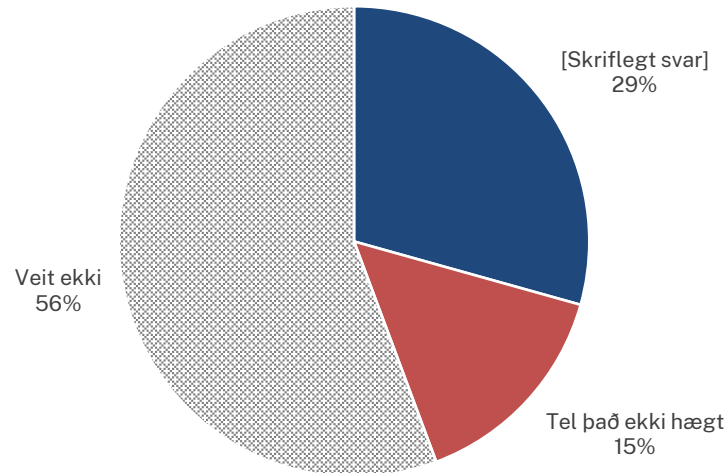
209. Þegar svörin við þessari spurningu eru sundurgreind eftir bakgrunnsbreytum er munur á svörum eftir atvinnugreinum, fjölda starfsfólks fyrirtækja, stöðu þess sem svarar innan fyrirtækisins, hvort viðkomandi skynji samráð, misnotkun á markaðsráðandi stöðu eða samkeppnishamlandi reglur eða lög á þeim markaði sem fyrirtækið starfar, hvort hætt hafi verið við samruna vegna samkeppnislaga, og loks hvort viðkomandi hafi verið í samskiptum við Samkeppniseftirlitið.
210. Stærstu fyrirtækin eru frekar sammála fullyrðingunni en þau minni, en í þremur efstu veltuflokkunum (ársvelta 0,5 ma.kr. og meiri) eru 57%-68% frekar sammála eða mjög sammála, en á milli 47%-52% í flokkum fyrirtækja með lægri veltu. Flest fyrirtæki eru sammála því að Samkeppniseftirlitið gegni mikilvægu hlutverki við það að stuðla að virkri samkeppni á íslenskum mörkuðum í atvinnugreinunum fjármála- og váttryggingastarfsemi (71% svöruðu frekar sammála eða mjög sammála), fasteignaviðskipti (63%) og upplýsingar og fjarskipti (58%).
211. Þau fyrirtæki sem hafa verið í samskiptum við Samkeppniseftirlitið sl. fjögur ár eru líklegri til að vera sammála fullyrðingunni (52% frekar sammála eða mjög sammála) en þau sem hafa ekki verið í slíkum samskiptum (50%).



5.7. Allir þurfa að leggja hönd á plóg til þess að efla samkeppni

212. Í lok könnunarinnar voru svarendur spurðir hvernig þeir teldu að hægt væri að efla samkeppni á þeim mörkuðum sem fyrirtæki þeirra starfaði. 29% svarenda gáfu skriflegt svar, 15% kváðu ekki vera hægt að efla samkeppni á þeim mörkuðum sem fyrirtækið starfaði, og 56% svöruðu veit ekki.

Mynd 43: Hvernig telur þú að hægt sé að efla samkeppni á þeim markaði eða mörkuðum sem þú starfar á?



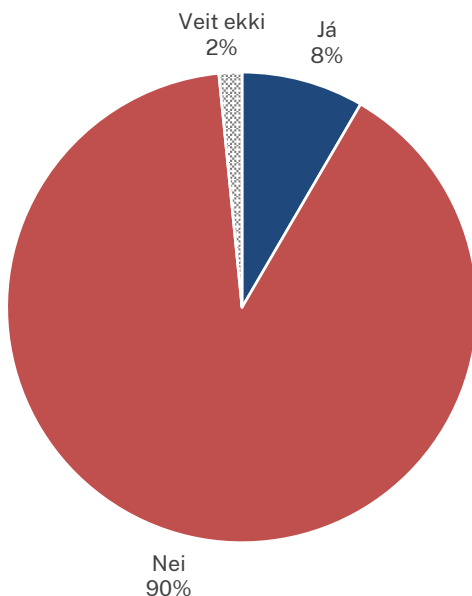
213. Opnu svörin voru af margvíslegum toga. Hluti ábendinganna sneri að því sem löggjafarvaldið, ríkið og aðilar á vegum þess gætu haft áhrif á, s.s. með því að girða fyrir kennitölufلاك, einfalda regluverk og auka gagnsæi í kringum öll innkaup og útboð í stað þess að styðjast við lengri tíma rammasamninga, setja reglur um og hafa eftirlit með krosseignatengslum fyrirtækja á sama markaði og auka eftirlit með félagslegum undirboðum á vinnumarkaði sem skertu samkeppnishæfni fyrirtækja sem fylgdu lögum þar að lútandi.
214. Stórum hluta ábendinganna var beint að Samkeppniseftirlitinu, starfsemi þess og samkeppnislögum. Þess var óskað að Samkeppniseftirlitið sinnti betur fræðandi hlutverki sínu og úrskurðir þess væru meira leiðbeinandi, að löggjafinn afnæmi sértækar undanþágur sem viss fyrirtæki eða atvinnugreinar hafi frá því að fylgja samkeppnislögum, og að samkeppnisyfirvöld spornuðu gegn óhóflegum uppkaupum fyrirtækja og samþjöppun í vissum atvinnugreinum og beittu sér jafnvel fyrir því að brjóta upp markaðsráðandi fyrirtæki.
215. Skiptar skoðanir voru þó um það hvort samkeppnislögin í núverandi mynd gengju of skammt eða of langt. Dæmi voru um að svarendur teldu að afnám samkeppnislaga myndi efla samkeppni á meðan aðrir vildu auka sýnileika Samkeppniseftirlitsins og víkka út valdheimildir þess.



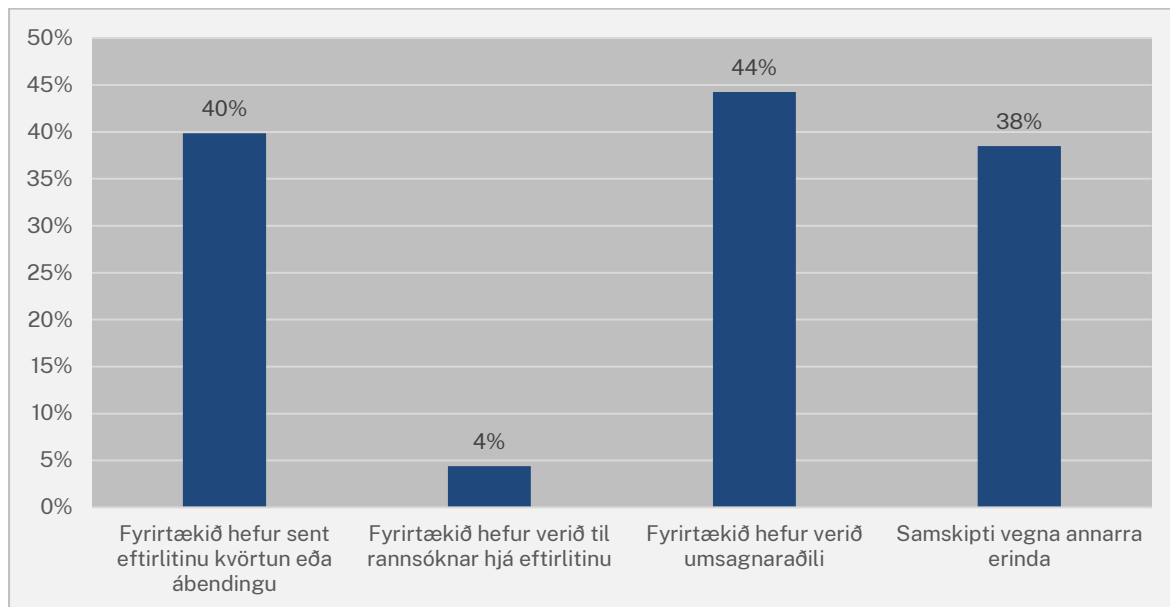
5.8. 1 af hverjum 10 fyrirtækjum hefur verið í samskiptum við Samkeppniseftirlitið sl. fjögur ár

216. Í lok könnunarinnar var spurt hvort viðkomandi fyrirtæki hefði verið í samskiptum við Samkeppniseftirlitið undanfarin fjögur ár, og þá að hvaða leyti.

Mynd 44: Hefur fyrirtæki þitt verið í samskiptum við Samkeppniseftirlitið frá 1. janúar 2016 til dagsins í dag?



Mynd 45: Þeir sem hafa verið í samskiptum: Hvers eðlis voru samskiptin? Velja má fleiri en einn svarmöguleika



217. 8% svarenda höfðu verið í samskiptum við Samkeppniseftirlitið, 90% ekki og 2% svöruðu veit ekki. Af þessum 8% hafa flestir verið umsagnaraðilar eða sent Samkeppniseftirlitinu kvörtun eða ábendingu.